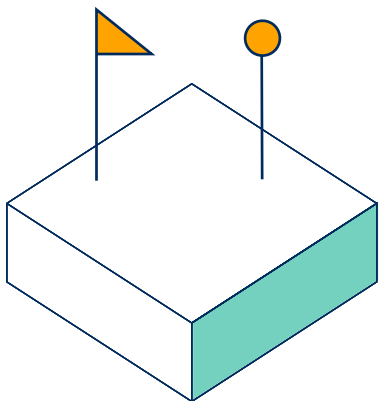


EEN GIDS VOOR

GROEN BLAUWE NETWERKEN



in de
bebouwde
omgeving

Inhoud

+ Proloog	
++ Leeswijzer	
1	
Groenblauw als continu proces	01
1.1. Begrip	03
1.2. Groenblauwe trajecten	05
2	
Analysekader	07
2.1. Opzet	09
3	
Groenblauwe trajecten	11
3.1. Beleidsplan	13
3.2. Zachte verbinding	15
3.3. Gebiedsontwikkeling	17
3.4. Nieuwbouwwijk	19
3.5. Heraanleg publieke ruimte	21
3.6. Burgerinitiatief	23
4	
Bouwstenen	25
4.1. Participatie	25
4.2. Mensen en middelen	29
4.3. Opgave en inventarisatie	33
4.4. Planning en ontwerp	39
4.5. Implementatie	43
4.6. Beheer	47
5	
Sleutelmomenten	51
5.1. Goed verhaal	52
5.2. Sterk lokaal netwerk	54
5.3. Zoek de generalist	55
5.4. Weet waar je naartoe wil	56
5.5. Netwerklogica	56
5.6. Schaal	58
6	
Instrumenten	59
+ Epiloog	63
++ Inspiratie	65
+++ Colofon	66

+

PROLOOG

EEN GIDS VOOR MAATWERK

Het realiseren van groenblauwe netwerken blijft - net zoals andere ruimtelijke projecten - maatwerk.

Daarom wordt vertrokken van het idee dat deze gids de vorm aanneemt van een reisgids die - naast veel praktische informatie - ook beoordelingen bevat, en suggesties voor bepaalde 'routes', must-do's, inspirerende voorbeelden om even een kijkje te nemen... De gids als reisgids, eerder dan als kookboek met exacte receptuur waarbij een opeenvolging van handelingen leidt tot een bepaald resultaat. Het is de bedoeling dat de gids op verschillende manieren gebruikt kan worden - een lezing van voor naar achter hoeft niet voor wie dat niet nuttig of nodig vindt.

Zelfs de beste reisgids maakt de inbreng van expertise, zowel qua proces als inhoudelijk, niet overbodig. Afhankelijk van de complexiteit is er nog steeds behoefte aan een goede gids of een ervaren 'reisleider'.

Een gids inspireert en neemt de initiatiefnemers bij de hand om de mogelijkheden te exploreren die zich aandienen wanneer groenblauwe netwerken kunnen of moeten worden gerealiseerd.

SCOPE: GROENBLAUWE PROJECTEN IN DE BEBOUWDE OMGEVING

De gids spitst zich toe op groenblauwe netwerken in een bebouwde omgeving - en niet die in de open ruimte - en richt zich dan ook specifiek op de problematieken die hiermee gepaard gaan. De interactie tussen bebouwd en niet bebouwd vormt een belangrijke uitdaging voor de projecten die in deze gids aan bod komen. De nadruk op de bebouwde omgeving wil niet zeggen dat er geen relatie is met het buitengebied. Zoals zal blijken uit deze gids zijn groenblauwe projecten erbij gebaat om gedacht te worden vanuit netwerken. Die netwerken leggen de link tussen de bebouwde en onbebouwde omgeving. Zowel voor de inhoudelijke uitwerking van projecten als de inzet van expertise is samenwerking met initiatieven in het buitengebied aangewezen.

HET VOLLEDIGE PROCES IN BEELD

Om de realisatie van groenblauwe netwerken correct te ondersteunen, is het van belang dat het hele proces - van bij de visievorming tot de uitvoering en beheer - in beeld wordt gebracht.

De realisatie van groenblauwe netwerken is enkel mogelijk indien ze gekaderd wordt in een breder omgevingsbeleid, waarin o.m. ruimte, klimaat, ecologie, energie, mobiliteit... een plaats krijgen. Participatie, methodieken en het inzetbare instrumentarium vormen belangrijke facetten bij de uitvoering van de verschillende processtappen. Ook deze elementen krijgen de nodige aandacht in deze gids.

DOELGROEP

De gids is in eerste instantie ontwikkeld voor lokale projecten. De gids legt voornamelijk de focus op oplossingen, de creativiteit die door de betrokken besturen aan de dag kan worden gelegd, succesfactoren, en ook op de leerpunten uit moeizame trajecten...

In de eerste plaats richt de gids zich tot de verantwoordelijken van het (ruimtelijk) beleid, met als doel om na te gaan hoe kansen voor groen-blauw kunnen worden benut en hoe het (al dan niet ruimtelijk) instrumentarium (op elke schaal, van kleine vergunning tot gemeentelijk beleidsplan) kan worden ingezet om groenblauwe dooradering te realiseren.

Allerhande andere initiatiefnemers (projectontwikkelaars, bewonersgroepen, middenveldorganisaties) zouden ook een beroep kunnen doen op de gids om een beter zicht te krijgen op de mogelijkheden om groenblauwe netwerken te organiseren. Ontwerpers en beheerders kunnen inspiratie putten uit de voorbeelden die in de gids worden aangehaald.

+ LEESWIJZER

Zoals het een goede reisgids betaamt, kan ook deze gids op verschillende manieren gebruikt worden.

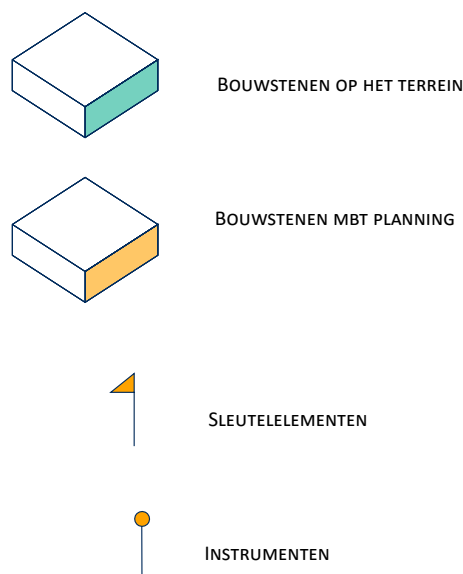
Het eerste hoofdstuk dient als inleiding tot groenblauwe processen en voorbeeldtrajecten.

In een tweede hoofdstuk komt het analysekader aan bod. In dit analysekader komen alle aspecten van een groenblauw project systematisch aan bod. Het kader toont de samenhang tussen de verschillende onderdelen van de gids die verder aan bod komen. Door het gebruik van kleurencodes kunnen die onderdelen makkelijk worden opgespoord. Het analysekader is als het ware het 'stadsplan' van de gids. Het geeft een overzicht van alles wat er te zien en te doen valt en geeft in één oogopslag de relaties tussen alle aspecten weer.

Niet alle projecten komen op dezelfde manier tot stand of vertrekken vanop het zelfde punt. Daarom wordt het analysekader aangevuld met een aantal voorbeelden van typeprocessen. Dit zijn veel voorkomende processen die als inspiratie kunnen dienen voor je eigen project. Het zijn 'wandelingen' die je langs de belangrijkste onderdelen van het analysekader brengen, telkens toegepast op een specifieke case.

In de volgende hoofdstukken worden de verschillende onderdelen van een groenblauw project in detail toegelicht. Elke onderdeel wordt beschreven en geïllustreerd aan de hand van concrete projecten die worden toegelicht (kaders) en verder ondersteund met extra inspiratievoorbeelden (foto's). De onderdelen dienen niet in volgorde gelezen te worden - elk hoofdstuk staat op zich en kan los van de andere gelezen en toegepast worden.

Ten laatste komen sleutelmomenten en instrumenten voor een succesvol project aan bod. Deze elementen werden gedistilleerd uit de analyse van de cases, en voorbeelden, die in deze gids aan bod komen. Ze vormen de spreekwoordelijke 'highlights' van de reis door de groenblauwe projecten. Aandacht voor deze elementen kan initiatiefnemers al een heel eind op weg helpen.



1. GROENBLAUW ALS CONTINU PROCES

Wanneer de ontstaansgeschiedenis van steden wordt onderzocht stellen we vast dat er een vanzelfsprekende wederkerige relatie is tussen verstedelijking en het “gegeven” landschap. Het ontstaan van de meeste steden werd aangestuurd vanuit een sterke geografische, hydrografische, topografische ... logica. Factoren als aanwezigheid van drinkwater, mogelijkheden voor voedselproductie, transportdragers ... waren sterk afhankelijk van de conditie die geschept werd door het gegeven (natuurlijk) landschap op een welbepaalde plek.

Vandaag in het Vlaamse stedelijke veld is nagenoeg ieder verband tussen landschap en verstedelijking verdwenen. Nochtans blijven onze verwachtingen ten aanzien van de open ruimte toenemen. Het klimaatvraagstuk bijvoorbeeld vereist dat we de ruimte veerkrachtiger inrichten zodat we nog beter bestand zijn tegen de gevolgen van de opwarming van de aarde. En in de complexe, snel veranderende, veeleisende wereld waarin we leven, neemt de nood aan groen, rust en verstillings toe.

Nu wonen en werken steeds meer samenkomen in dichte stadswijken en dorpskernen, wordt het nog belangrijker om groene, open ruimte te behouden en te versterken.

Een perspectief dat inzet op nieuwe vormen van samenhang, nieuwe organisaties, nieuwe samenwerkingen...

De open ruimte vrijwaren voor de toekomst is dus essentieel. Dit veronderstelt een vernieuwende aanpak met het uitbouwen van groenblauwe netwerken, die vanuit de open ruimte tot in de bebouwde ruimte van steden en dorpen doordringen. Het werken aan deze groenblauwe netwerken is een continu proces. Ieder project – klein of groot – kan hieraan een bijdrage leveren. Daarenboven zijn de bijkomende effecten die groenblauwe netwerken realiseren, niet te onderschatten: verhoogde biodiversiteit, recreatie, attractiviteit van de stad, het samenbrengen van mensen.



Brueghel de jonge | 4 seizoenen, lente

1.1. BEGRIP

Groenblauwe netwerken zijn cruciaal voor het verduurzamen van de bebouwde omgeving. Ze vormen niet enkel een aangename leefomgeving voor de mens, maar bieden ook een kader voor ecologische ontwikkeling, klimaatadaptatie, klimaatmitigatie en circulair watergebruik. Ze fungeren als buffer waarmee toenemende problemen van wateroverlast, droogte en hittestress kunnen gemilderd worden. Ze kunnen ook een rol spelen in de klimaatmitigatie, wanneer ze ruimte bieden waarlangs multifunctionele warmtenetwerken kunnen aangelegd worden, noodzakelijk voor de transitie naar klimaatneutrale steden, bedrijventerreinen... Tenslotte kunnen ze ingezet worden als medium voor circulair gebruik van water door de aanleg van multifunctionele boven- en ondergrondse waternetwerken.

Het verweven van een fijnmazige groenblauwe dooradering geldt als een belangrijke ontwerpopgave bij de ontwikkeling van nieuwe of herinrichting van bestaande woonwijken, de aanleg van nieuwe of reconversie van bestaande bedrijventerreinen... Ze vormen een essentiële voorwaarde om doelstellingen inzake verdichting en verhoging van ruimtelijk rendement te realiseren.

Ondanks de vele vragen (en ambities) die er op lokaal niveau al langer leven inzake ruimtelijke transformaties, geraken lokale gebiedsgerichte trajecten hiervoor maar in beperkte mate opgestart. Er is al heel wat beleid ontwikkeld of in opmaak rond een stedelijke groeninfrastructuur, groenblauwe netwerken, landbouwparken, luwte-oases, water in de stad... Maar in de praktijk blijkt de realisatie niet evident. De versnipperde eigendomsstructuur en de puntsgewijze maatregelen maken de realisatie van een functioneel en samenhangend netwerk er niet makkelijker op. Het is zaak het moment aan te grijpen om dit beleid versneld in uitvoering te brengen via realisaties op het terrein.

Deze gids wil steden en gemeenten handvaten bieden om tot een goede uitvoering van een groenblauw project te komen. We gaan op zoek naar (innovatieve) manieren om meer en beter groen in een bebouwde context te realiseren. Groen dat voor iedereen bereikbaar is en dat bijdraagt aan een functioneel en samenhangend netwerk van groenblauwe aders. De gids wil ondersteunen en inspireren door de verschillende onderdelen van het proces toe te lichten en deze te linken aan relevante voorbeeldprojecten.

Uitdagingen

Eigen aan groenblauwe projecten is dat ze verschillende doelstellingen samenbrengen en zich inschakelen in groenblauwe netwerken. Ze willen oplossingen bieden aan complexe uitdagingen zoals klimaatadaptatie en richten zich zowel op de lokale als de bovenlokale schaal.

Oplossingen

Net zoals bij de uitdagingen ligt de eigenheid van groenblauwe projecten in het bedenken van integrale oplossingen. Door verschillende problemen samen op te lossen, wordt niet alleen tijd en ruimte gespaard, maar wordt eveneens gezorgd voor duurzame gedragen oplossingen. Groenblauwe projecten in een bebouwde omgeving zijn katalysatoren voor een duurzame ruimtelijke ontwikkeling en vormen het zwaartepunt van klimaatbestendige, leefbare en duurzame wijken.

Instrumenten

Een aanzienlijk deel van het instrumentarium van het omgevingsbeleid is bedacht vanuit eenvoudige oplossingen en rechtlijnige processen, waarbij de verschillende processtappen -van de probleemdefinitie tot de uitvoering op terrein en het beheer- elkaar in een logische volgorde opvolgen. Door de complexiteit van veel groenblauwe projecten, en het streven naar integratie van verschillende beleidsdomeinen, moet er bijzondere aandacht gaan naar de samenstelling van de aangewezen instrumentenkoffer. Net zoals je voor een strandvakantie anders pakt dan voor een trekking, zal ook elk project een eigen instrumentenkoffer op maat moeten krijgen. Meestal zijn de instrumenten wel degelijk voor handen, maar is er geen of onvoldoende vertrouwdheid met de correcte toepassing of de juiste combinatie. In elk hoofdstuk komen de instrumenten die nuttig kunnen zijn voor groenblauwe realisaties aan bod, en worden ook de (potentiële) gevolgen van de keuze voor het instrumentarium geduid. Ook kunnen voorbeelden helpen om in te schatten of de inzet van een bepaald instrument relevant kan zijn voor een specifiek project.



Minneboplein, Brugge



Spoorwegbedding Sint-Pieters, Brugge



Tuinwijk Groenenhoek, Berchem



Tuinlei, Schelle



Tuinen van Stene, Oostende

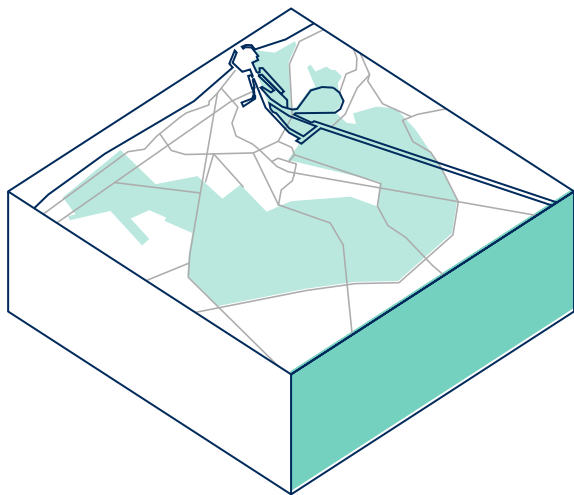


Park Groot Schijn, Antwerpen

1.2. INLEIDING TOT VOORBEELDTRAJECTEN

Een groenblauw project is geen opgave op zich, het is een ambitie die essentieel is om mee te nemen in alledaagse situaties die zich in steden en gemeenten stellen. Situaties die kansen bieden om werkelijk groenblauwe elementen te realiseren en zo bijdragen aan de nieuwe ruimtelijke samenhang binnen stedelijke gebieden.

Omwille van het strategisch karakter biedt een beleidsplan de opportuniteit om op lange termijn een visie te formuleren op de ontwikkeling van groenblauwe gebieden, alle overige situaties kunnen aansluitend daarop volgen of zich erin schrijven. Anderzijds is een beleidsplan geen must om groenblauwe elementen te realiseren, noch is het gebrek aan een beleidsplan geen excuus om de integratie van groenblauwe elementen te negeren. Steden en gemeenten kunnen ontwikkelaars, burgers, overheden stimuleren om binnen iedere ruimtelijke transformatie, klein of groot, aandacht te bieden aan groenblauwe elementen om zo de klimaatopgave en de stedelijke opgave met elkaar te koppelen.

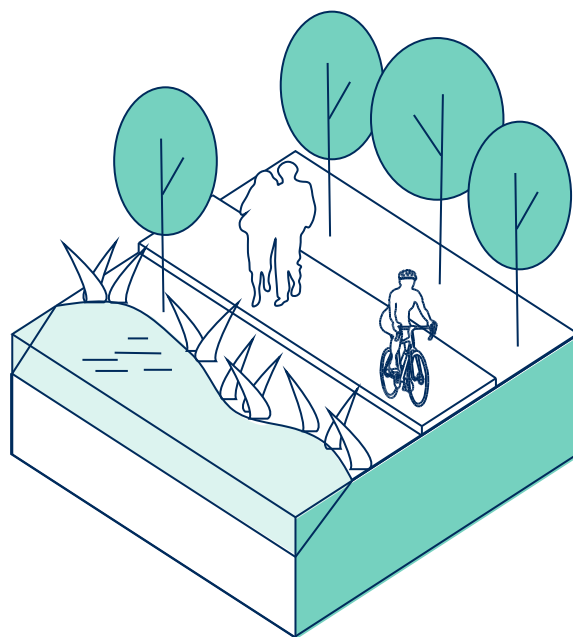


1. Beleidsplan

- + case Beleidsplan Ruimte, Geel
- + case Beleidsplan Open Ruimte, Zemst

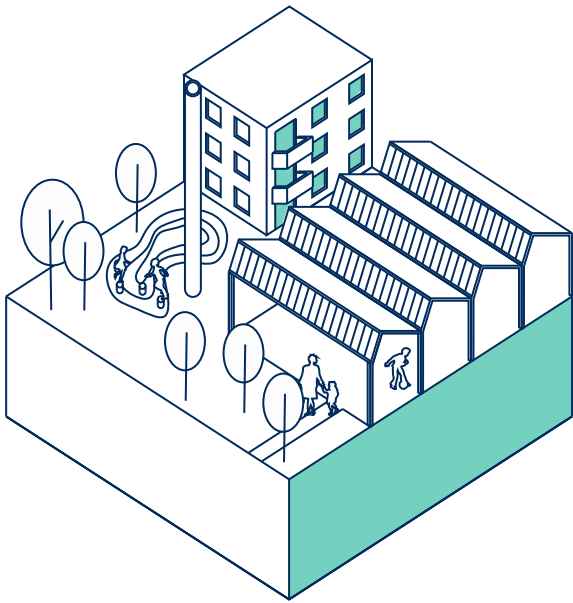
Het ontwikkelen van een fietsverbinding kan gekoppeld worden aan een groene berm met ruimte voor infiltratie en schaduw, een ecologische corridor voor diverse soorten...; een nieuwe woonwijk is gebaat bij een collectieve vergroende ruimte om te ontmoeten, te verblijven, te spelen, te ontdekken maar ook om te fungeren als adaptieve klimaatruimte. Groenblauwe elementen staan nooit alleen maar dragen bij aan de leefomgevingskwaliteit en de robuustheid van de stedelijke omgeving.

Verder wordt voor een aantal trajecten beschreven wat cruciaal is bij het streven naar groen-blauw. Binnen deze gids komen de meest herkenbare situaties aan bod, van de opmaak tot een beleidsplan, aanleg zachte verbindingen, gebiedsontwikkeling, nieuwbouwwijken, heraanleg publieke ruimte / rioleringsproject tot burgerinitiatieven. Binnen ieder proces is het waardevol om de factor groen-blauw in beschouwing te nemen. Een verkenning van de diverse situaties is gebeurd aan de hand van een aantal exemplarische cases.



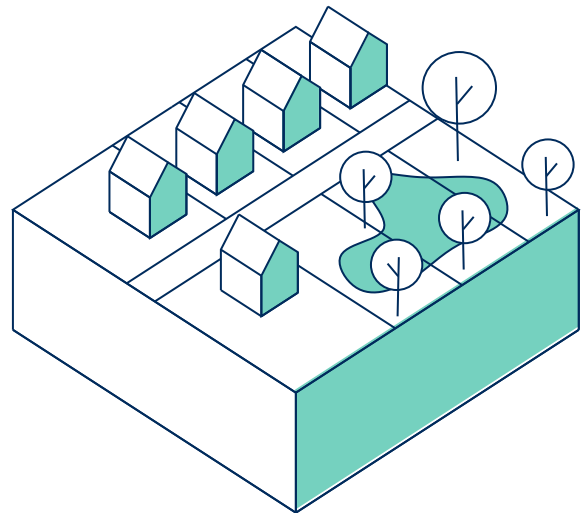
2. Aanleg zachte verbindingen

- + case Spildoornlaan, Mechelen



3. Gebiedsontwikkeling

+ case Raghenno, Mechelen



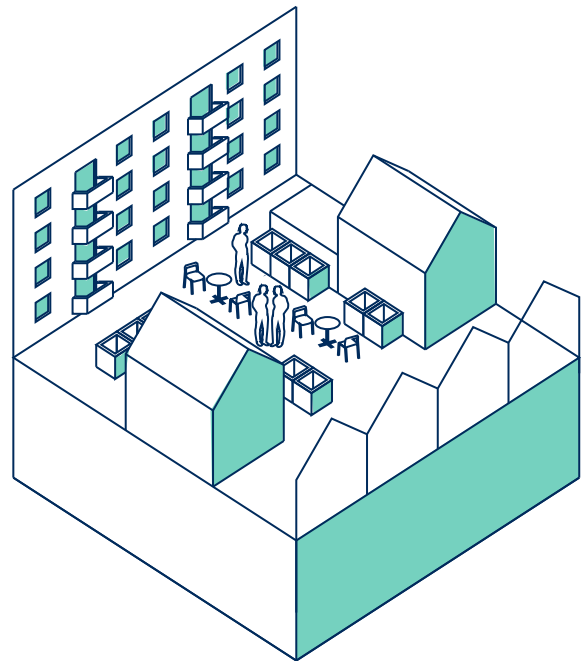
4. Nieuwbouwwijk binnen bestaand ruimtebeslag

+ case Rozenwijk, Kasterlee



5. Heraanleg publieke ruimte / Rioleringsproject

+ case woonwijk Turnhout
+ case Openleggen Demer, Diest

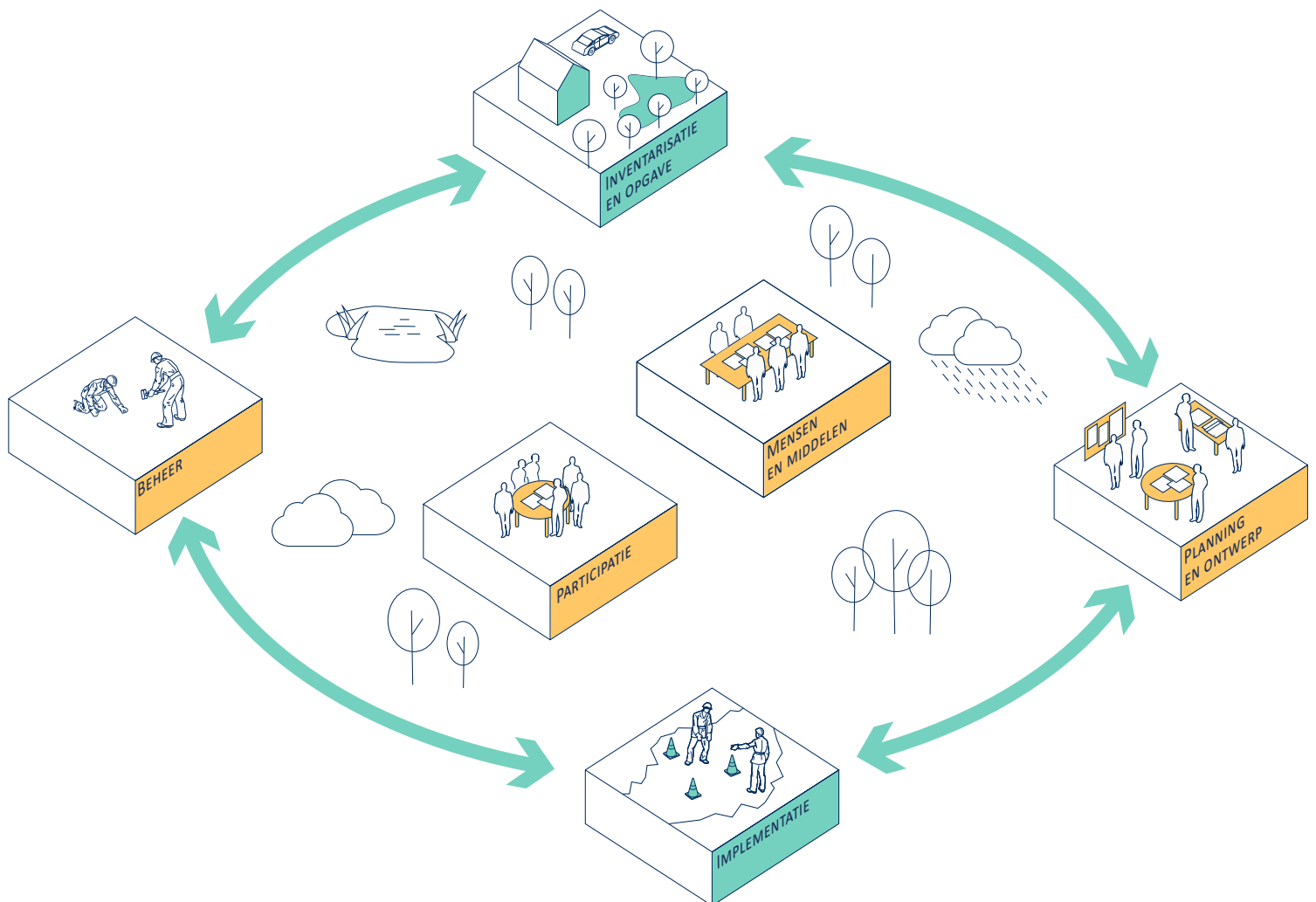


6. Burgerinitiatief

+ case Buurtpark Langhestraat, Mechelen

2. ANALYSEKADER

Het realiseren van groenblauwe projecten in een bebouwde omgeving verschilt in se niet van andere (complexe) projecten. Het analysekader biedt bijgevolg geen uitgewerkte project- of procesaanpak. Wel wil het een leidraad vormen door de bijzonderheden die groenblauwe netwerken kenmerken.



Het analysekader voor groenblauwe projecten dat hierna wordt voorgesteld, met al zijn bouwstenen, als basis, vertrekt vanuit een 'wensbeeld' voor groenblauwe dooradering. Elke gemeente en elk groenblauw project is anders, het is maatwerk. Doelstellingen, aanpakken, mijlpalen... kunnen in een kader worden vastgelegd. Het kader dient als bril om het onderzoek gericht aan te vatten en moet dienst doen als basis voor een interdisciplinair, geïntegreerd gesprek over groenblauwe dooradering. Het kader bestaat uit de noodzaak om verschillende onderdelen van een mogelijk proces te definiëren en om een bepaalde houvast te bieden wanneer er aan de slag wordt gegaan met groenblauwe netwerken.

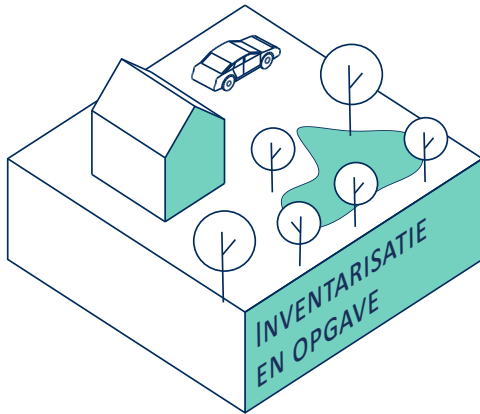
Het analysekader brengt de verschillende onderdelen van het proces om een groenblauw project te realiseren in beeld en biedt houvast gedurende het gehele proces. Het **analysekader wordt voorgesteld als een 'loop'** omdat er niet één specifiek startpunt is en/of één uitgestippeld traject moet gevolgd worden.

Elk project heeft immers een eigen aanleiding. Soms zijn er bv. problemen met het beheer van een plek. Een eenvoudig probleem van het onderhoud van een wegberm kan het vertrekpunt vormen voor het herdenken van de rol van die berm. Een klassieke kort gemaaide grasberm kan worden omgevormd tot een ecologische berm die slechts sporadisch onderhoud behoeft. Soms is het project de vertaling van een beleidsambitie - evenzeer kan een klimaatplan de aanleiding vormen om alle bermen die door de gemeente worden beheerd onder de loep te nemen. Andere projecten zijn het gevolg van een concreet plan (bv. aanleggen van een riolering) of de invulling van een gebied (bv. de aanleg van een woonwijk), of groeien vanuit een kleinschalig burgerinitiatief. In de Voorbeeldtrajecten die verder in de gids aan bod komen, wordt dit geïllustreerd.

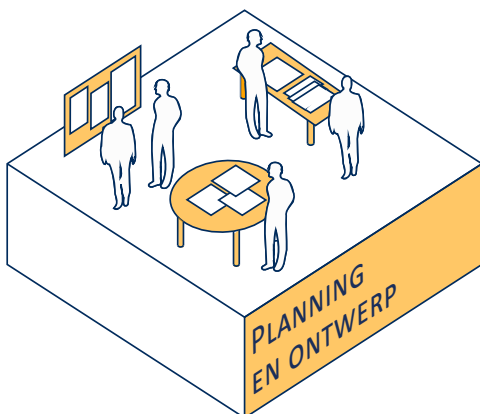
Elk project heeft dus een eigen vertrekpunt, maar alle aspecten die in het project aan bod komen zijn steeds relevant. Het analysekader werd opgebouwd uit verschillende grote **bouwstenen**: opgave & inventarisatie, planning & ontwerp, implementatie en beheer. Deze vier bouwstenen vormen samen de traditionele projectcyclus. Doorheen elk mogelijk traject spelen mensen & middelen en participatie een belangrijke rol. Zij zijn gekoppeld aan het proces als geheel, maar krijgen een specifieke vertaling bij elke stap.

Meer informatie over de globale aanpak van (complexe) projecten is onder meer terug te vinden in het draaiboek complexe stadsprojecten (<https://www.complexestadsprojecten.be/Paginas/home.aspx>) of in gespecialiseerde literatuur.

2.1. OPZET

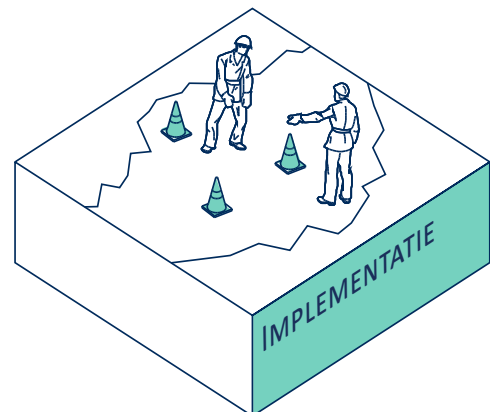


Binnen het blok **opgave** is het belangrijk om de noodzaak voor groenblauwe dooraderingen binnen de ruimtelijke context (van een gemeente) te identificeren. Groenblauwe projecten kunnen immers bijdragen tot heel wat doelstellingen (waterbeheer, ecologie, leefomgevingskwaliteit, afkoeling...). Het goed in beeld brengen van de opgave voor elk project is dus cruciaal. Het is hierbij nuttig om dit ook vanuit verschillende schalen en een groter netwerk (bv. intergemeentelijk, bv. op de schaal van een stroomgebied van een waterloop) te bekijken. Niet elk project heeft immers dezelfde uitdagingen. Elk project is uniek, zowel naar de inhoud als naar de wijze van werken. Het identificeren van de opgave(n), samen met een goede **inventarisatie** van een groot aantal omgevingskenmerken, geeft een heldere basis om stakeholders te identificeren en een focus en ambitie te bepalen.

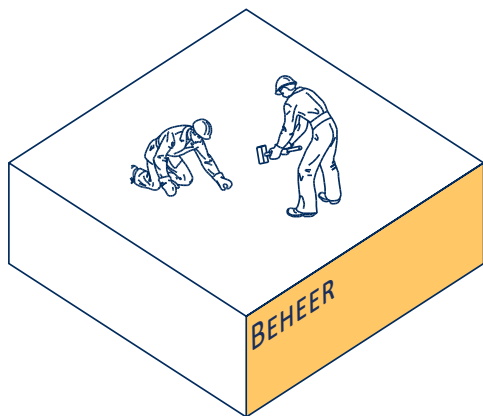


Planning en ontwerp vormen een eerste belangrijke stap naar de concrete realisatie van het project op het terrein. In het ontwerp komen de verschillende ambities samen. Het inzetten

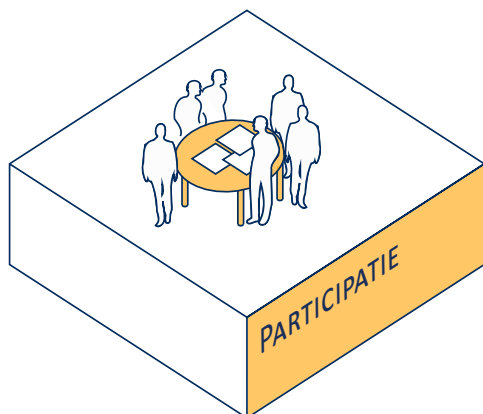
van geschikte ontwerpers is noodzakelijk. Groenblauwe projecten zijn vaak heel complex en hebben nood aan een multidisciplinair team van ontwerpers. Zorg er voor dat het ontwerp voldoende wordt afgetoetst met alle betrokkenen, ook zij die tegen het project (zouden) zijn gekant. Zo zorg je voor het nodige inzicht, en kan waar nodig tijdig worden bijgestuurd. Een goede planning is cruciaal voor een succesvolle realisatie. Die kan er immers maar komen wanneer de nodige financiering voorhanden is, de vergunningen bekomen zijn en er afstemming is met andere lopende projecten. Het is daarbij van belang om van meet af aan een realistische planning aan te houden. Zo voorkom je teleurstelling bij de betrokkenen en een verlies aan draagvlak.



De **implementatie** omvat alle stappen die ervoor moeten zorgen dat een ontwerp ook effectief kan worden uitgevoerd. Groenblauwe projecten zijn ook vaak complex wanneer het gaat over bv. eigendomsposities, de nodige vergunningen, het samenbrengen van de nodige (financiële) middelen, het zoeken van een geschikte uitvoerder en dergelijke meer. Daarom is van belang om voldoende tijd uit te trekken voor deze fase en voldoende competentie samen te brengen. Een goede voorbereiding van de verschillende stappen is cruciaal. Hetzelfde geldt ook voor de uitvoering op terrein. Communiceer tijdig met alle betrokkenen wanneer de uitvoering wordt voorzien, welke hinder wordt verwacht e.d.m. Maak van de uitvoering gebruik om alle actoren opnieuw actief te betrekken.

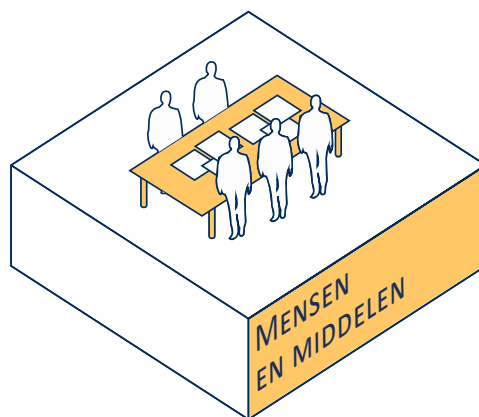


Het belang van het **beheer** van een groenblauw netwerk kan niet worden overschat. Het werken met levende materie maakt dat beheer cruciaal is voor het succes van het project. Daarom is het van belang om in elke fase van het project aandacht te hebben voor beheer. Een goed ontwerp kan de nood aan beheer verminderen. Een goed beheer kan voor betere resultaten zorgen op langere termijn. Van meet af aan moet duidelijk zijn wie zal instaan voor het beheer en hoe het zal worden uitgevoerd en gefinancierd en dit liefst over een zo lang mogelijke periode.



Elke deel van het proces heeft zijn eigen behoeften inzake **communicatie en participatie**. Bij aanvang dient een duidelijk communicatie- en participatieplan voorhanden te zijn. Zeker bij grotere projecten is professionele ondersteuning belangrijk. Dit kan door het aantrekken van externen, maar evenzeer door inzet van de eigen communicatiemedewerkers. De 'eigenaars' van het project dienen voldoende in beeld te komen. Projectleiders, ontwerpers, vrijwilligers, lokale bestuurders... kortom iedereen die bij het project betrokken is moet een plaats krij-

gen in de communicatie. Zo worden de engagementen van de verschillende partijen immers verankerd en weten alle betrokkenen wie ze kunnen aanspreken. Het is ook zinvol om het project 'een gezicht' te geven. Iemand die het project door en door kent en eerste aanspreekpunt wordt voor bv. pers.

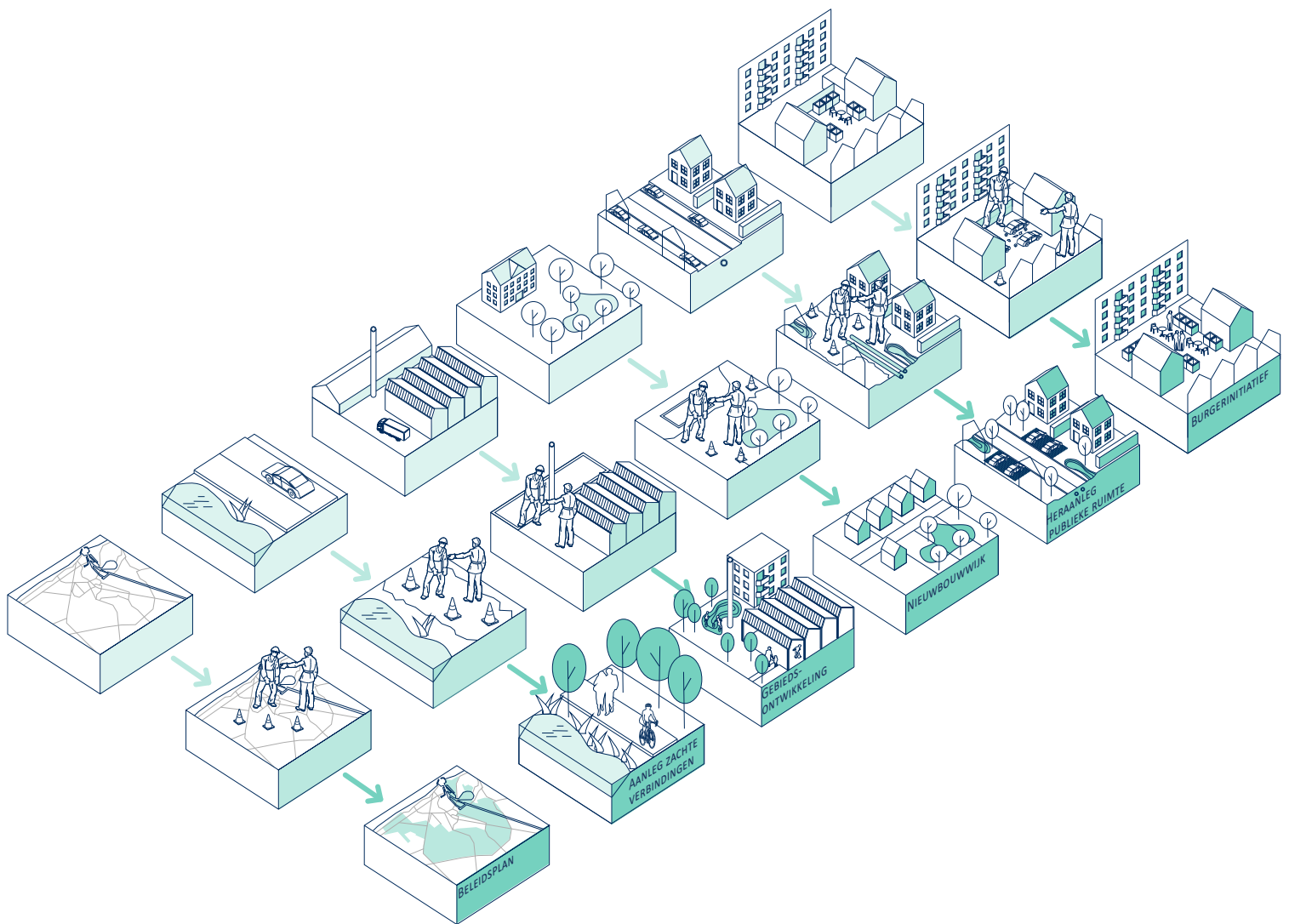


Om een project te realiseren is er nood aan **mensen en middelen**. Eerder dan meteen de focus te leggen op het zoeken naar bijkomende financiële middelen, willen we in deze handleiding eerder (of zeker ook) de nadruk leggen op de wijze waarop groenblauwe netwerken kunnen worden gebruikt om bestaande initiatieven te oriënteren en beschikbare mensen en middelen in te zetten.

Voor de uitvoering van groenblauwe projecten is ook de inzet van (juridische en beleidsmatige) **instrumenten** een belangrijk aandachtspunt. Hoewel instrumenten nooit de focus van een proces mogen zijn, vormen ze soms de aanleiding voor het nadenken over groenblauwe ingrepen en zijn ze cruciaal om keuzes juridisch te verankeren.

3. GROENBLAUWE TRAJECTEN

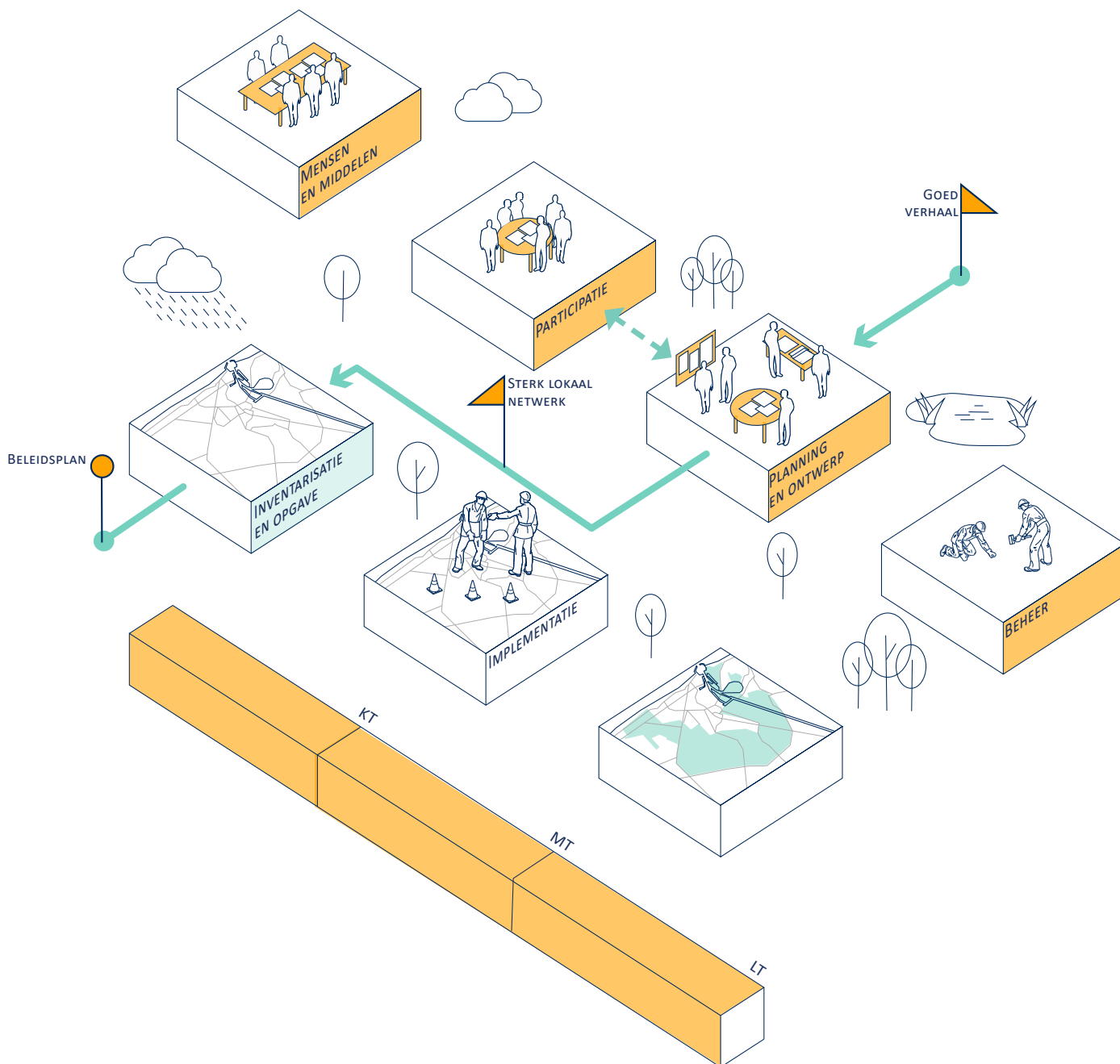
Elk project is uniek. Dat geldt zeker voor groenblauwe projecten in een bebouwde omgeving. In deze gids worden alle bouwblokken aangereikt die nodig zijn om een succesvol groenblauw traject te doorlopen. In dit hoofdstuk laten we -aan de hand van concrete voorbeelden- zien hoe de verschillende bouwblokken, de succesfactoren en instrumenten één samenhangend geheel vormen. We doen dat aan de hand van zes voorbeeldtrajecten. Elk van de trajecten vertrekt van een veel voorkomend project op gemeenteniveau. De voorbeeldtrajecten illustreren de grote diversiteit aan types projecten: Ze verschillen qua omvang, initiatiefnemer, schaal, complexiteit... De trajecten zijn bedoeld als inspiratie, niet als template voor nieuwe projecten.



Achtereenvolgens bespreken we een project dat voortvloeit uit een beleidsplan, de aanleg van een wandel- en fietsverbinding, een gebiedsontwikkeling, een nieuwbouwwijk binnen bestaand ruimtebeslag, de heraanleg van publiek domein en een burgerinitiatief. Dit hoofdstuk laat zien hoe groen-blauw een plaats kan krijgen binnen bestaande initiatieven. De groen-blauwe opgave is immers geen bijkomende opgave, het is een uitdaging die een plaats moet krijgen in alle ruimtelijke ontwikkelingen. Elk voorbeeldtraject wordt geïllustreerd aan de hand van een concreet voorbeeld, dat ook wordt uitgezet in een schema met de bouwstenen uit het analysekader. De verschillende voorbeeldtrajecten en concrete voorbeeldcases tonen aan dat elk groenblauw traject op een andere manier van start kan gaan en een eigen parcours aflegt. De pijlen geven telkens aan welke weg werd afgelegd in de case, van startpunt tot eindresultaat.

De sleutelementen die een rol spelen in de case, alsook de instrumenten waarvan gebruik werd gemaakt, worden op het pad gepind. In principe zijn alle bouwstenen voor elk project – in kleinere of grotere mate – relevant. Om het belang van de verschillende bouwstenen in elk van de voorbeeldtrajecten voldoende te differentiëren, worden enkel die bouwstenen die echt cruciaal zijn in een case ingekleurd. Bij elk van de voorbeeldtrajecten wordt ook door middel van een tijdsbalk aangegeven welke termijn (lang, middellang, kort) het traject doorgaans nodig heeft om te worden doorlopen tot het eindresultaat (bv. opgemaakt beleidsplan, gerealiseerd rioolproject...).

3.1 BELEIDSPLAN



BOUWSTENEN
OP HET TERREIN

BOUWSTENEN
MBT PLANNING

HOOFDTRAJECT

SLEUTELELEMENTEN

INSTRUMENTEN

KT - KORTE TERMIJN
MT - MIDDELLANGE TERMIJN
LT - LANGE TERMIJN

Lokale overheden ontwikkelen meerdere beleidsplannen (bv. klimaatadaptatieplannen, hemelwater- en droogteplannen...). Het beleidsdocument waar veel lokale besturen mee aan de slag (zullen) gaan om groenblauwe netwerken te creëren is een gemeentelijk beleidsplan ruimte. Heel wat gemeenten gaan momenteel aan de slag om een dergelijk plan op te maken. Lokale ruimtelijke beleidsplannen bieden, bij uitstek, de mogelijkheid aan gemeentebesturen om zelf een beleid te ontwikkelen waar wordt ingezet op groen-blauw en daaraan acties te koppelen.

CASE: Beleidsplan Ruimte (Geel)

Eind 2021 rondde de stad Geel haar Beleidsplan Ruimte af. De stad ging sinds 2013 aan de slag via een bottom-up benadering en zette daarbij sterk in op een doorgedreven participatief proces. Het Beleidsplan Ruimte is gestoeld op het basisdocument 'Geel 2040' (een strategische visienota) en 5 bijhorende beleidskaders, o.a. een 'Beleidskader Open Ruimte' (in opmaak) waarmee de stad wil inzetten op het behoud van groene open ruimte, zowel in het buitengebied, binnen het stedelijk gebied als in de woonkernen. Met het Project Groene Dooradering wil men een uitvoeringsgerichte uitdieping doen van dit beleidskader tot op niveau actieprogramma, met o.a. de opmaak van een inrichtingsvisie en een gemeentelijk ruimtelijk uitvoeringsplan 'Groene Dooradering Geel'.

- > <https://www.geel.be/alle-documenten-bij-elkaar>
- > <https://omgeving.vlaanderen.be/sites/default/files/atoms/files/Toelichting%20pilotproject%20Geel%20-%20website.pdf>

+ OPMAAK BELEIDSPLAN OPEN RUIMTE (ZEMST)

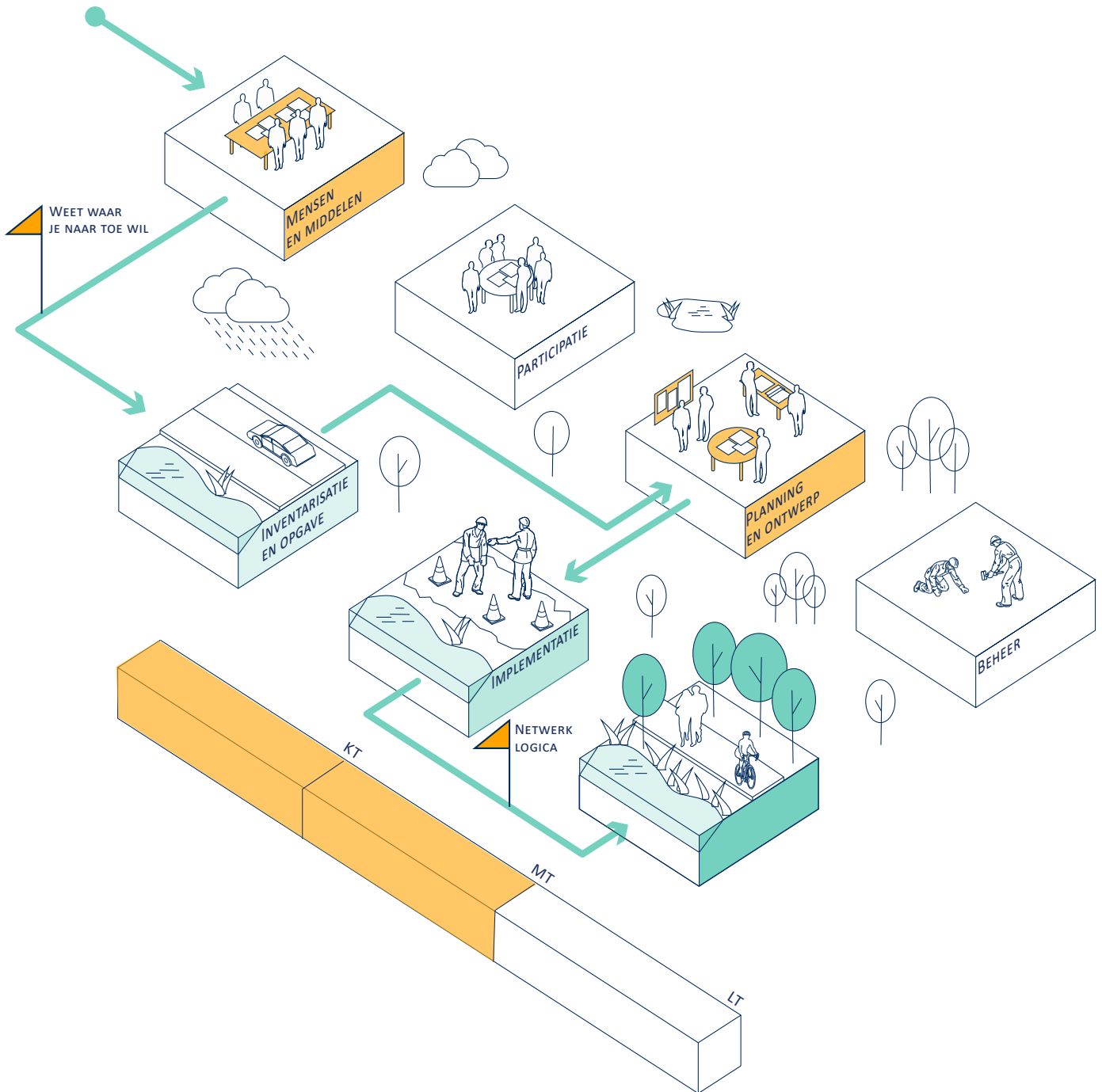
De gemeente Zemst maakt een sterk Beleidsplan Open Ruimte op, vertrekkend vanuit een visie op de open ruimte, om haar toekomstbeeld en beleid vorm te geven. Het realiseren van een groenblauw netwerk is hierin een speerpunt. Er wordt ingezet op het creëren van ruimte voor water en groen (bv. ecologische corridors, een lanen- en drevenplan, biodiversiteitsplan...) binnen de bebouwde omgeving. Er worden tal van instrumenten en acties verkend om de plannen te realiseren (bv. planologische ruil). Ook private tuinen vormen in Zemst een onderdeel van het groenblauwe netwerk. De lokale overheid wil bv. 'tuinrangers' opleiden om burgers te leren hoe ze hun tuinen klimaatbestendig kunnen inrichten. Ook Zemst zet in op dialoog en een bottom-up gerichte aanpak van hun grondbeleid bij de opmaak van hun Beleidsplan Ruimte.

- > <https://omgeving.vlaanderen.be/zemst-een-beleidsplan-open-ruimte>
- > <https://omgeving.vlaanderen.be/sites/default/files/atoms/files/Websamenvatting%20Zemst%20Beleidsplan%20Open%20Ruimte%20Zemst%20Groenblauw.pdf>



Tuinen van Stene, Oostende

3.2 AANLEG ZACHTE VERBINDINGEN





BOUWSTENEN
OP HET TERREIN


BOUWSTENEN
MBT PLANNING

 HOOFDTRAJECT

 SLEUTELELEMENTEN

 INSTRUMENTEN

KT - KORTE TERMIJN
MT - MIDDELLANGE TERMIJN
LT - LANGE TERMIJN

De aanleg van zachte verbindingen (fiets- en wandelpaden) start meestal vanuit een mobiliteitsopgave en volgt een eerder lineair realisatietraject (bv. met de nodige onteigenings-, aankoopprocedures). (Nieuwe) fiets- en wandelinfrastucturen worden vaak nog heel 'hard' en functioneel ingevuld in het ontwerp. De kansen voor lokale besturen om bij dergelijke infrastructuurprojecten – waar ze zelf bevoegdheden hebben - méér te doen dan enkel het wandel- en/of fietspad aan te leggen en daarbij in te zetten op groen-blauw, zijn groot. Het inzetten op (half)ontharde paden en het mee opnemen in het project van de bermen of de ruimere omgeving, biedt opportuniteiten om tegelijkertijd groenblauwe dooradering te realiseren. Zonder aan mobiliteitscomfort in te boeten worden bijkomend winsten gerealiseerd op vele andere fronten: aanpak waterproblematiek (meer infiltratie), hogere recreatiewaarde, veiligheid, gezondheid (betere lucht), hittebestrijding en ruimte voor natuur (biodiversiteit).

Bovenlokale fietsnetwerken (bv. fietsostrades) worden wel vaak gesubsidieerd door de provincies die weinig randvoorwaarden stellen naar het groenblauwe karakter. Voor de lokale besturen is financiering dan belangrijk (bv. subsidies), zeker wanneer ook extra aandacht moet worden besteed aan groene inkleding.

CASE: Spildorenlaan (Mechelen)

Vanuit de projectoproep Proeftuinen Ontharding (2018) werd een reeks projecten geselecteerd, waaronder 'RE-MOVE' - een samenwerking tussen RE-ST, Voorland en Trage Wegen - waarbij de focus ligt op zoeken naar mogelijkheden voor lokale besturen en wegbeheerders om wegen te ontharding. Het project ziet ontharding niet als een doel op zich maar koppelt dit aan andere, hogere doeleinden.

Één van de proeftuinen binnen het project RE-MOVE (dat nog steeds loopt (2019-2022)) is de Spildorenlaan in Mechelen. Door slagbomen is de Spildorenlaan al niet meer toegankelijk voor gemotoriseerd verkeer, dus deze weg kan perfect worden ingericht als comfortabel fiets- en wandelpad en meteen worden onthard. Langs een vijver wordt de helft van de weg halfverhard aangelegd zodat fietsers en wandelaars vlot gebruik kunnen maken van de verbinding en tegelijkertijd het regenwater op milieuvriendelijke wijze kan infiltreren in de bodem. De andere helft van de Spildorenlaan wordt volledig onthard en aan de natuur teruggegeven - o.a. door het aanplanten van bomen als buffer voor de autosnelweg.

Voor de concrete realisatie van de ontharding in de zachte verbinding Spildorenlaan wordt volgens het concept van een proeftuin gewerkt: er wordt ter plaatse geëxperimenteerd met onthardingstechnieken, manieren om te vergroenen, eventueel integratie van kunst...

Via deze proeftuinen wil de Vlaamse overheid lokale besturen en wegbeheerders inspireren met bruikbare methodieken en ideeën om in te zetten op ontharding van het lokale wegennet - dat een groot aandeel heeft in de verharding in Vlaanderen- en

om tegelijk winsten te boeken inzake mobiliteit en aanpak van de waterproblematiek. Door het ontwikkelen van een multiplieerbare 'open source'-methodiek in deze proeftuinen wil men lokale besturen het onthardingspotentieel van (verouderde) wegen helpen bepalen en aanzetten tot ontharding van hun lokale wegen. Het project zoekt naar een alternatief voor de huidige wegenbouwcultuur als een aanjager van het groeiend ruimtebeslag.

- > <https://www.mechelen.be/spildorenlaan-ontharding-infoborden>
- > <https://omgeving.vlaanderen.be/re-move-waar-een-wil-en-een-plan-is-kan-een-weg-weg>
- > <https://www.openbaargroen.be/nieuws/vlaanderen-breekt-uit-proeftuinen-ontharding>
- > <https://omgeving.vlaanderen.be/werkboek-en-onthardingsfora>

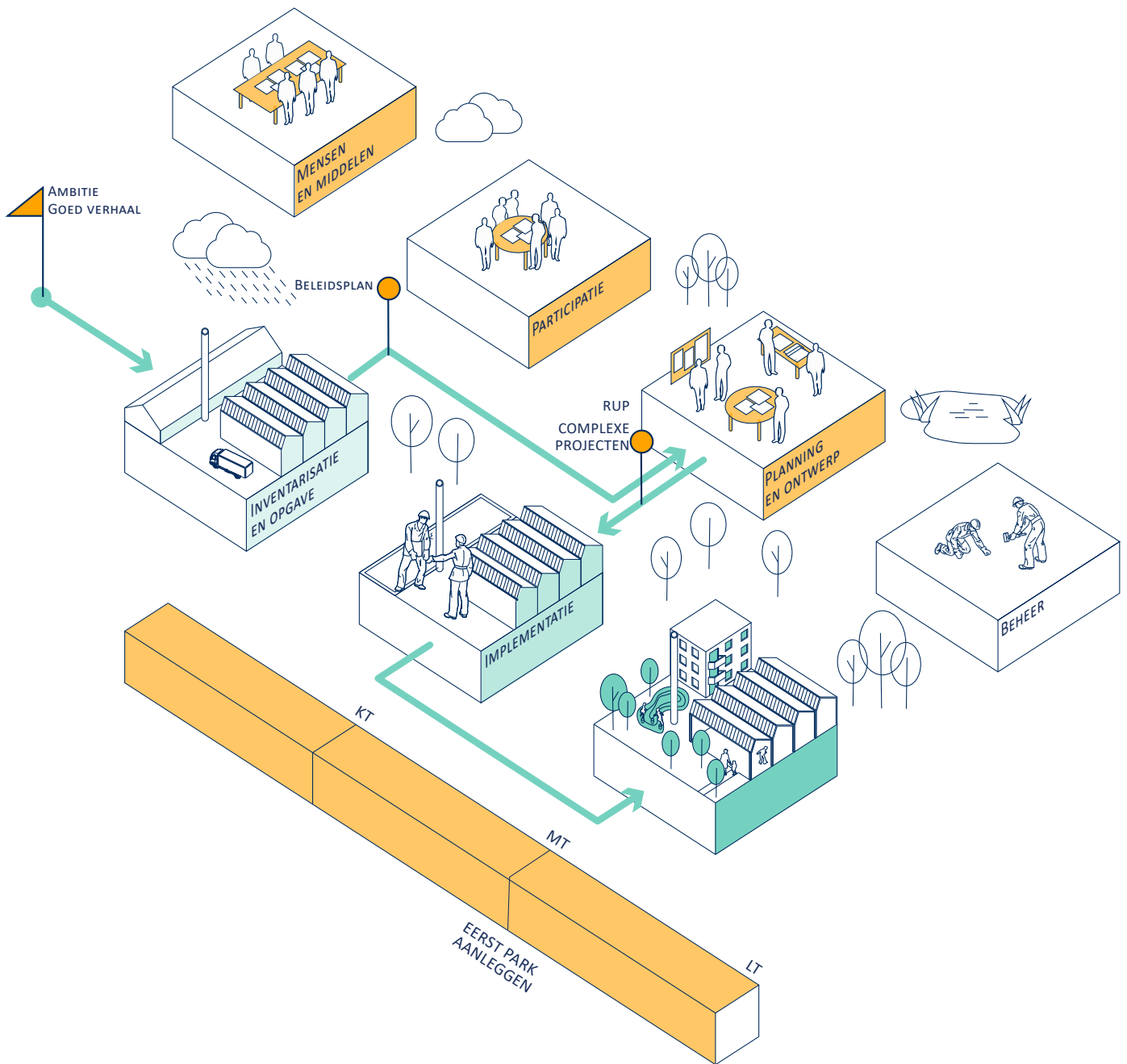


+ KLEINDOKKAAI (GENT)

Kleindokkaai is een deelproject in de gefaseerde realisatie van een 4 km lange recreatieve promenade voor voetgangers en fietsers rondom de oude dokken in Gent, en is belangrijk voor de bereikbaarheid van de school langs de Koopvaardijlaan. De kaai is nu groener en heeft maritieme elementen die verwijzen naar de vroegere havenfunctie. Het autoluwe karakter van de kaai wordt benadrukt door het smalle karrenspoor (slechts 2,4m) en door het verdwijnen van de parkeerplaatsen en installeren van voldoende fietsstallingen. Enkel strikt noodzakelijke verharding werd voorzien, ervan uitgaande dat iedere verharding intensief moet gebruikt worden. Er werd maximaal vergoend en ingezet op infiltratie: bomen werden aangeplant en gazon werd voorzien in combinatie met wadi's en lage begroeiing. Het aanwezige gemengd rioleringsstelsel werd vervangen door een gescheiden rioleringsstelsel. Het overgrote deel van de verharde oppervlaktes hellen af en infiltreren in de groenzones, gefaciliteerd door de wadi's in het zuidelijk deel van de Kleindokkaai.

- > <https://blauwgroenvlaanderen.be/professionals/projecten/kleindokkaai-gent/>

3.3 GEBIEDSONTWIKKELING



BOUWSTENEN
OP HET TERREIN

BOUWSTENEN
MBT PLANNING

HOOFDTRAJECT

SLEUTELELEMENTEN

INSTRUMENTEN

KT - KORTE TERMIJN
MT - MIDDELLANGE TERMIJN
LT - LANGE TERMIJN

Steeds meer zetten we in Vlaanderen in op het herontwikkelen van bestaand ruimtebeslag. Dergelijke gebiedsontwikkelingen zijn complex, maar bieden juist daardoor heel wat mogelijkheden om een groenblauw project te integreren. Door in te zetten op groenblauw in dergelijke ontwikkelingen kunnen ook andere doelstellingen worden ondersteund, zoals bv. een verdichtingsopgave. Groenblauw kan fungeren als drager van vele kansen in een groter geheel. Niet zelden vraagt een dergelijke gebiedsontwikkeling een omvangrijk voortraject en is het gekoppeld aan belangrijke procedures (RUP, Complex Project). Gebiedsontwikkelingen verlopen meestal volgens de klassieke projectcyclus, waarbij eerst wordt nagedacht over de opgave, plannen worden uitgewerkt, procedures worden doorlopen en tenslotte het project wordt gerealiseerd. Het is van groot belang om de groenblauwe ambitie niet enkel van bij de start mee te nemen maar ook te bewaken gedurende het gehele proces. Niet zelden worden ambities afgezwakt naarmate de uitvoering dichterbij komt. Daarom worden groenblauwe structuren het best juridisch verankerd (bv. in een RUP). Reeds vroeg in het proces moet duidelijk zijn wie zal instaan voor de financiering en/of realisatie van de groenblauwe aspecten en wie het beheer op zich neemt. Zorg er ook voor dat de groenblauwe infrastructuur eerst wordt gerealiseerd, zodat de ambities terzake en de taakverdeling meteen duidelijk zijn. Afhankelijk van de context zal het lokale bestuur zelf of een andere (private) partij instaan voor de realisatie en/of het beheer. Door groenblauwe infrastructuur vroeg te realiseren wordt niet enkel gegarandeerd dat die er ook degelijk komt, maar krijgt de beplanting ook de mogelijkheid om al te ontwikkelen voor de nieuwe gebruikers / bewoners arriveren.

CASE: Raghenno (Mechelen)

Achter het station van Mechelen, langs de Leuvense Vaart, ligt het 50 ha grote Raghenno-terrein. Het terrein omvat een omvangrijke industriële site, die momenteel deels braak ligt. Vandaag is het een industrieterrein met weinig structuur en vervuilde grond. In de toekomst wil de stad hier een nieuw,



ferdinand Lousbergspark, Gent

duurzaam en aantrekkelijk stadsdeel ontwikkelen, waar men kan wonen, werken en ontspannen in het groen op een boog-scheut van het centrum.

Mechelen wil Raghenno laten uitgroeien tot dé stadswijk van de toekomst:

- > Met aandacht voor duurzame mobiliteit en bouwen;
- > Met een gezonde mix tussen wonen, werken, recreëren en groen;
- > Met dense, maar leefbare wijken die innovatief omgaan met bouwvormen en openbare ruimte.

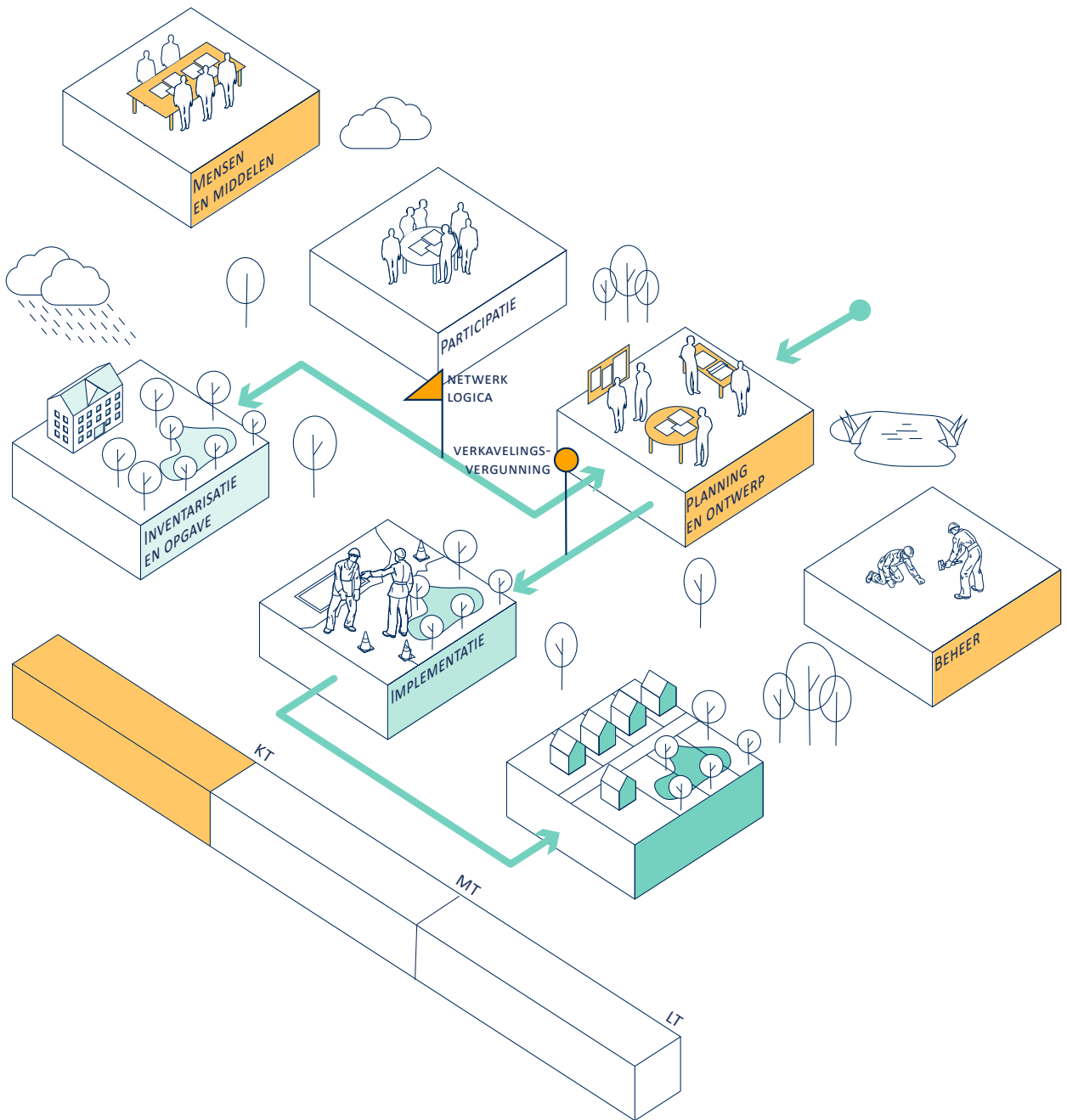
Daarom kiest de stad Mechelen voor harmonieuze verweving van diverse woonvormen, ruimte voor kleine en grote bedrijven en multifunctionele ruimtes. Eén van de centrale ambities is het creëren van een centrale groenblauwe structuur ten behoeve van de leefomgevingskwaliteit. Dit vertaalt zich in volgende concrete doelstellingen

- > Voldoende groene, open ruimte die divers van aard moet zijn
- > Minimaal 10m² groen per nieuwe inwoner
- > Een centraal park van 11 hectare
- > Het groen nodigt uit tot het leggen van sociale contacten
- > De groene open ruimte biedt de kans om doorheen de wijk een verbinding te vormen tussen het station, de woningen, de kantoren en de gemeenschappelijke voorzieningen. Dat kan gecombineerd worden met de hoofdfietsverbinding én een netwerk van trage wegen. Zo komt er ook een ecologisch belangrijke verbinding tussen het bestaande stedelijke groen in de stationswijk, het nieuwe groen op de Raghenno-site en het waardevolle groen aan Spreeuwenhoek.
- > De spreiding van het groen is essentieel om nabijheid bij de woningen te garanderen. Speelruimtes bevinden zich op maximum 400m.

Naast groen is ook water erg belangrijk: voor opvang, afkoeling en recreatie. Het voorstel om een kleine jachthaven aan te leggen op de plaats waar de oude stadsgasfabriek stond, is hier een mooi voorbeeld van. Water kan ook verschillende plekken in de wijk verbinden en mogelijkheden bieden voor ontmoetingen, voor sport en spel.

Op basis van een masterplan wordt een ruimtelijk uitvoeringsplan (RUP) opgemaakt dat het canvas vormt voor de ontwikkeling van de wijk in de komende decennia. Het centrale park, de verschillende groenstructuren en de ambities inzake groen en blauw worden daarin via bestemmingen en voorschriften verankerd.


3.4 NIEUWBOUWWIJK BINNEN BESTAAND RUIMTEBESLAG




 BOUWSTENEN
 OP HET TERREIN


 BOUWSTENEN
 MBT PLANNING


 HOOFDTRAJECT

 SLEUTELEMENTEN

 INSTRUMENTEN

KT - KORTE TERMIJN
 MT - MIDDELLANGE TERMIJN
 LT - LANGE TERMIJN

Het (her)ontwikkelen van woonwijken vormt voor veel gemeenten nog steeds een belangrijke bouwsteen van het ruimtelijk beleid. Wanneer dergelijke wijk reeds bestemd is als woongebied, ligt de nadruk op het indelen van kavels en de aanleg van publiek domein. Ook binnen dergelijke projecten zijn er heel wat opportuniteiten om groen-blauw een centrale rol te geven.

In het ontwerp van een nieuwbouwwijk kunnen bijvoorbeeld groenblauwe assen (open grachten, infiltratie- en bufferbekkens, bomen...) worden geïntegreerd, die dienst doen als infiltratie- en buffervoorzieningen en als de trage, veilige mobiliteitsverbindingen doorheen de wijk. Parkeerplaatsen kunnen worden aangelegd in doorlatende materialen, maar ook de tuinzones kunnen worden ingezet. Hiermee wordt niet alleen groenblauwe dooradering gerealiseerd, ook de leefomgevingskwaliteit van de wijk verhoogt aanzienlijk.



Rozenwijk, Kasterlee



ZaaiPAD, Overpelt

CASE: Renovatie sociale woonwijk Rozenwijk (Kasterlee)

De sociale woonwijk **de Rozenwijk** was toe aan renovatie. Na uitvoering van een stedenbouwkundige studie werd voorgesteld om - naast de renovatie van de woningen en een uitbreiding met nieuwbouwwoningen- ook een groenblauw netwerk aan te leggen.

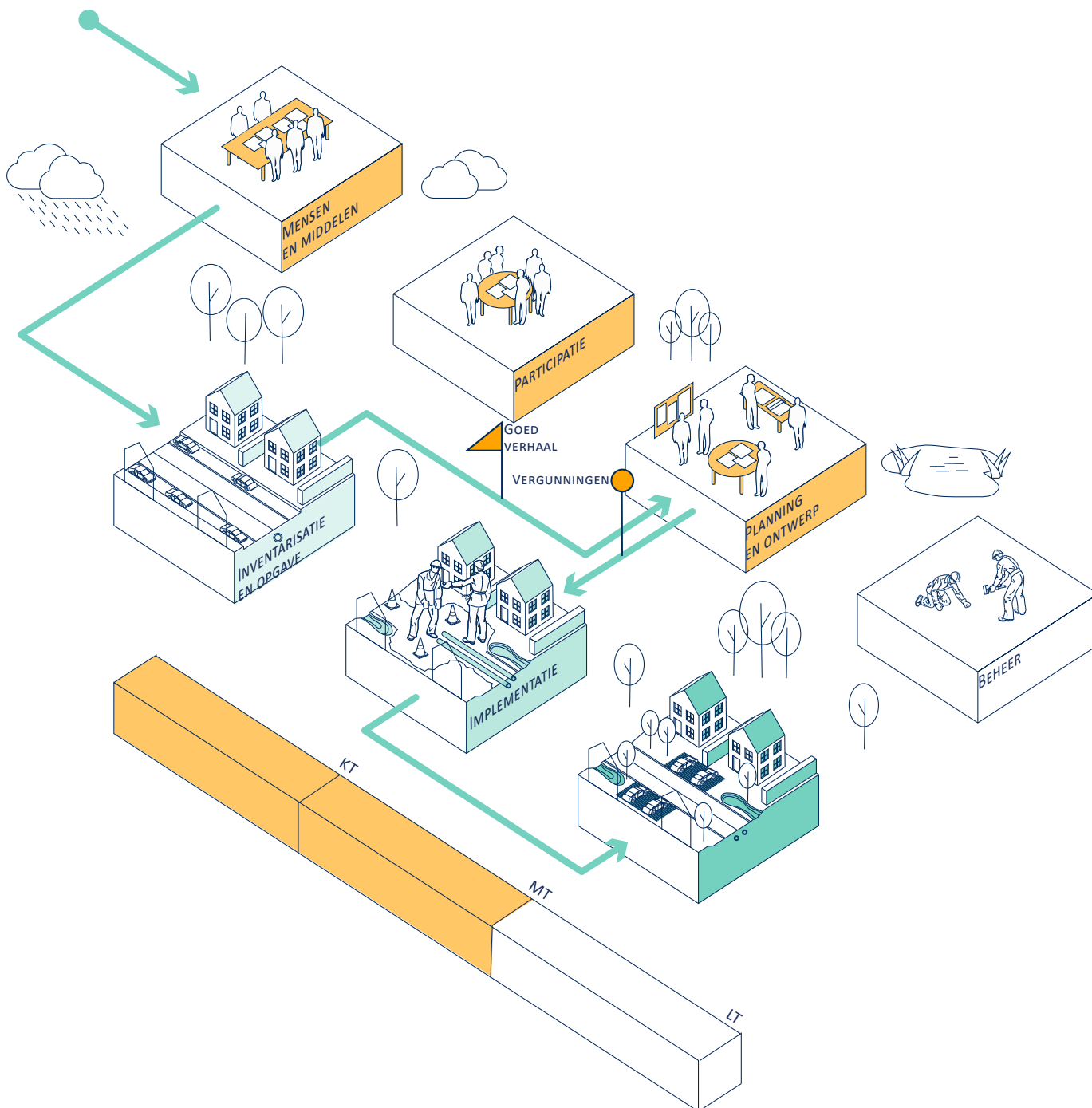
Samen met de aanleg van een gescheiden rioleringsstelsel werd het openbaar domein herdacht en opnieuw ingericht. Het doel was om een echte woonwijk met veel leven op straat te creëren: doodlopende wegen voor gemotoriseerd verkeer en zachte verbindingen en doorsteken voor voetgangers en fietsers, die door de groenblauwe assen lopen en deze mee opladen. De grachten zorgen voor waterbuffering en infiltratie en maken die ook zichtbaar. Het verhaal rond hemelwater vormt mee de publieke ruimte en werd niet weggestoken onder de grond. Op deze manier werden klimaat en water zichtbaar en krijgt het project ook een educatief karakter. Het hemelwater van het openbaar domein en de nieuw geplande woningen zal gravitair worden afgevoerd via buizen, zowel nieuwe als bestaande, en via grachten. De buizen en grachten werden aangesloten op de bestaande waterloop die vervolgens loost in de waterloop Kemelbeek. De nodige buffercapaciteit werd gerealiseerd in de grachten en een infiltratie- en bufferbekken (wadi). Infiltratie in de projectzone is mogelijk door het doorlatende karakter van de ondergrond. De blauwgroene as wordt geaccentueerd door deze aan te leggen in een monoliet betonverharding. De open grachten meanderen door de as en worden ondersteund door een voetgangerspad, eveneens in beton, en geflankeerd door zitmogelijkheden. De woonstraten hebben een profiel met een smalle rijbaan in betonstraatstenen met hiernaast een kruisings- en parkeerzone in kasseien. Hierdoor oogt de rijbaan visueel smal, maar is er toch voldoende ruimte om te parkeren. Het groene karakter van de wijk wordt zoveel mogelijk doorgetrokken door middel van straatbomen.

Na goedkeuring van de vergunningsaanvraag (2014), ging het project in aanbesteding (mei 2016) en vervolgens in uitvoering (juni 2016).

Na afronding van het project werd het **beheer** zoals voorzien overgedragen aan gemeente. Het terrein wordt onderhouden door een combinatie van extensief beheer (2x/jaar) en intensief beheer (voorjaars- en najaarsbemesting en regelmatig maaien in de zomermaanden (15x/jaar)). Het onderhoud gebeurde de eerste twee jaren door de aannemer, daarna werd dit overgenomen door de groendienst van de gemeente.

- > <https://blauwgroenvlaanderen.be/professionals/projecten/rozenwijk-kasterlee/>

3.5 HERAANLEG PUBLIEK DOMEIN / RIOLERINGSPROJECT





BOUWSTENEN
OP HET TERREIN


BOUWSTENEN
MBT PLANNING


HOOFDTRAJECT

 SLEUTELEMENTEN

 INSTRUMENTEN

KT - KORTE TERMIJN
MT - MIDDELLANGE TERMIJN
LT - LANGE TERMIJN

De (her)aanleg van rioleringen in de bebouwde omgeving biedt doorgaans kansen voor lokale overheden om het publiek domein te herdenken. Meteen komt ook de ruimere omgeving en de aanpak van (de) hemelwater(problematiek) in beeld en kunnen andere doelstellingen, bijvoorbeeld inzake mobiliteit, worden gerealiseerd. Omdat het project een directe impact heeft op de omwonenden, worden zij bij voorkeur van meet af aan betrokken.



Tuinlei, Schelle

CASE: Nieuwe riolering in deel woonwijk (Turnhout)

Omdat de riolering en de verharding in de **Zilverberkstraat en Leeuwerikstraat** (samen het oudste deel van een woonwijk) in **Turnhout** dringend vernieuwd moesten worden, werd Aquafin door de stad verzocht om een **rioleringsproject** te realiseren. Dit was de aanleiding om meteen de volledige publieke ruimte opnieuw aan te leggen. De stad nam hiervoor een studie bureau onder de arm. Tijdens de **plannings- en ontwerpfase** werd door het studie bureau de bredere problematiek van de wijk als uitgangspunt genomen. Daarnaast werd rekening gehouden met het mobiliteitsplan van Turnhout en het gewenste groenbeheer nadien. Het creëren van een wijkgevoel stond centraal in het ontwerp. Bij de heraanleg werden de noden van de wijk gedetailleerd in beeld gebracht (hoeveel parkeerzone is er écht nodig, wat voor verharding is daarvoor vereist), waar kan maximaal worden ‘vergroend’?

Het nieuwe rioleringsstelsel was de ideale aanleiding om de aanpak van hemelwater te herdenken. Er waren best wel wat uitdagingen: de omgeving heeft een hoog grondwaterpeil en de bodem is slecht doorlatend... toch werd in dit project gekozen voor maximale inzet op ontharding en volledige infiltratie van hemelwater. Er kwam een infiltrerende onderfundering onder het wegdek dat zelf ook waterdoorlatend is. Als het hard regent, en het water stroomt naar de zijkant van de weg, dan komt het in wadi's of in parkeervakken met grasdallen terecht. Als er dan nog te veel water is, dan leidt een overloop naar een

leiding onder de weg. Ook de woningen zijn via infiltrerende huis-aansluitputjes aangesloten op deze leiding. Als extra veiligheidsmaatregel werd een overstort voorzien. De bomen, wadi's ... werden uitsluitend op publiek domein voorzien. De straten zien er nu veel groener uit en er is ook een speeltuintje geïntegreerd in het project. Samen met de verkeersremmende maatregelen verhoogt dit alles de belevingswaarde voor de buurt.

De aanleg van een gescheiden rioleringsstelsel had ook gevolgen voor de bewoners. Zij moesten immers zelf ook een gescheiden afvoer voorzien, waarbij het afvalwater moest afgekoppeld worden van het regenwater. Een afkoppelingsdeskundige werd ingezet om te kijken wat precies moest gebeuren (met nadien een keuring).

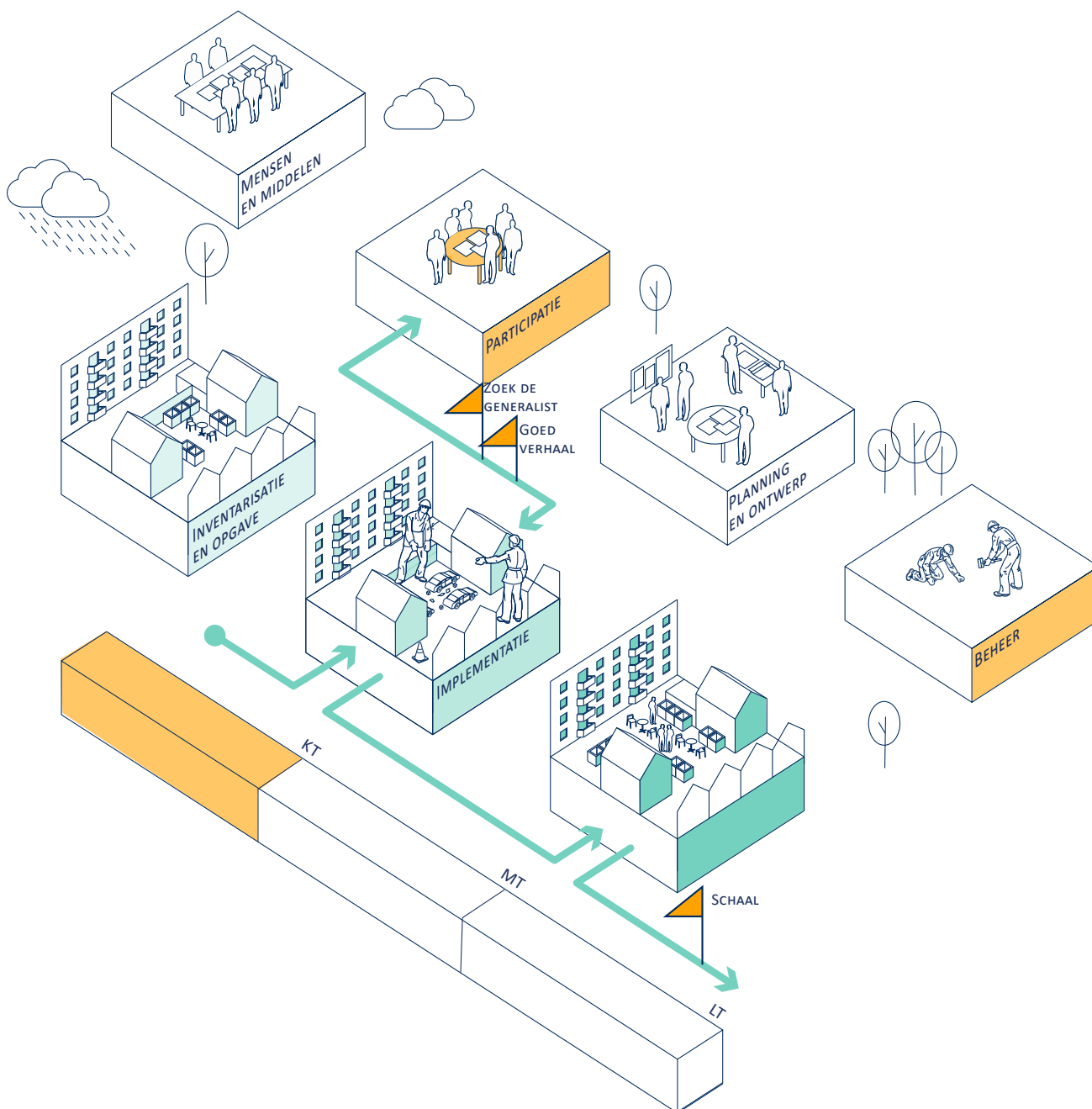
Het **participatietraject met de buurt** was van groot belang - de bewoners ‘mee’ krijgen met het concept van de plannen in hun wijk was cruciaal. Buurtvergaderingen en infomomenten werden georganiseerd (een eerste infomoment na de uitwerking van het concept, een tweede infomoment net voor het indienen van de vergunning). De noden van de bewoners werden door de stad bevraagd en de bewoners hadden altijd inspraak in het project. Op vraag van de bewoners bv. werden de straten verkeersluw heraangelegd (zone 30) en werden verkeersdrempels aangebracht om sluipverkeer te ontmoedigen. Een oorspronkelijk geplande knip in het projectgebied werd verwijderd in de plannen na overleg met de buurt.

Qua **procedure** was dit project een eerder traditioneel omgevingsvergunningsproces. De grootste drempels die overwonnen moesten worden, waren het aanvragen van de omgevingsvergunning en initieel ook het overtuigen van de waterloopbeheerder van het proces (hoewel dit punt snel opgelost was, aangezien snel duidelijk werd dat meer water ter plekke bleef (openbaar hergebruik en infiltratie)).

Op basis van de afspraken inzake **beheer**, onderhoudt de groendienst van de stad de grasstroken en wordt de wegenis beheerd volgens het standaard groenonderhoud. Tweejaarlijks komen de groendienst van de steden Turnhout en Antwerpen samen om van elkaar te leren.

- > <https://blauwgroenvlaanderen.be/professionals/projecten/zilverberkstraat-en-leeuwerikstraat-turnhout/>
- > <https://www.youtube.com/watch?v=VFjw6dfd3T8>

3.6 BURGERINITIATIEF





BOUWSTENEN
OP HET TERREIN


BOUWSTENEN
MBT PLANNING

 HOOFDTRAJECT

 SLEUTELEMENTEN

 INSTRUMENTEN

KT - KORTE TERMIJN
MT - MIDDELLANGE TERMIJN
LT - LANGE TERMIJN

Groenblauwe assen in een verstedelijkte omgeving hoeven niet altijd vanuit het beleid te worden geïnitieerd, soms groeit het vanuit een kleinschalig initiatief van een groepje burgers dat samen kleine en heel gerichte stappen zet om de leefomgevingskwaliteit in de buurt te verbeteren. Als lokaal bestuur is het belangrijk om dergelijke initiatieven op te pikken, en in eerste instantie te luisteren naar de concrete vragen die de initiatiefnemers hebben. Vaak is het geen kwestie van het ter beschikking stellen van (veel) financiële middelen, maar van een kader te bieden om dergelijk burgerinitiatief (ook al is het maar tijdelijk) te realiseren. Dergelijk kader om het initiatief op te starten, te laten groeien, en om gesprekken aan te gaan met de lokalen overheid, was er in deze case initieel niet – na verloop van tijd kwam dit er wel, op eerder organische wijze. Daarenboven kan het ook de moeite lonen om na te gaan in welke mate (eerder) experimentele acties kunnen passen binnen het lokaal beleid (inzake klimaat, ontharing, groenblauw...) en hoe dergelijke initiatieven kunnen inspireren of aanleiding kunnen geven tot gelijkaardige acties, zelfs op grotere schaal.

CASE: Buurtpark Langhestraat (Mechelen)

De zelfpluk(moes)tuin in de Langhestraat in Mechelen, een kleine oase van groen en rust in een eerder grijze straat, staat model voor een burgerinitiatief dat van onderuit aanleiding gaf tot het realiseren van groen (in dit geval geen(groen-)blauw) in de stad. Hoewel het initiatief oorspronkelijk een erg lokaal en kleinschalig karakter had, vormde het de aanleiding om na te denken over de vergroening van een hele buurt.

Vanuit een behoefte om de leefomgevingskwaliteit in de eigen straat te vergroten, namen een aantal buurtbewoners – samen met het buurtcomité – het heft in handen om een braakliggend perceel in de Langhestraat zelf op te ruimen en te verfraaien met wat groen (bloembakken), om zo verder sluikstorten tegen te gaan. Een formele toestemming van de toenmalige eigenaar was er niet, noch van de stad – ook al werden er destijds stappen ondernomen om die te krijgen. Na de verkoop van het braakliggende perceel aan het Sociaal Huis, kon worden bekomen dat – tenminste in afwachting van meer duidelijkheid over de (uitvoering) van bouwplannen van de nieuwe eigenaar – het perceel door de buurtbewoners verder kon worden ingericht vanuit groen-sociaal oogpunt. En zo geschiedde: het perceel werd ingericht als een nette volwaardige zelfpluk(moes)tuin, met compostbakken, en in de zomer met een terras waar het achterliggend lokaal dienstencentrum Den Deigem gebruik van maakt. De tuin fungeert als ontmoetingsplek voor passanten en vooral voor de buurt zelf (bewoners Langhestraat en ook de residenten van het lokaal dienstencentrum).

De inzet van **middelen en instrumenten** in het kader van dit project zijn minimaal. Met uitzondering van kleinere subsi-

dies van de stad (vooral voor compostering en de plantenbakken), en beperkte logistieke steun van de stad (snoeidiensten, en ophaling overaanbod composteerbaar materiaal) draait het project nog steeds vooral op inzet van de buurtbewoners. Het (tijdig) zien van kansen, gesprekken (durven) aangaan (met de juiste personen/instanties), onderhandelen en (al niet (juridisch)) verankeren van afspraken om groen in de stad te creëren – alles vanuit een basisbehoefte om de eigen leefomgeving te verbeteren - zijn in deze case van cruciaal belang geweest.

Voor het **beheer** geldt daar de regel dat *'het verboden is te verbieden'*. Het onderhoud gebeurt op eerder organische wijze (geen plannings of takenverdelingen) door de buurtbewoners en deels ook door de bewoners van het lokaal dienstencentrum.

Het project in de Langhestraat werd niet geïnitieerd vanuit de stad die vergroening en ontharding vanuit haar (klimaat)beleidsplan als belangrijke doelstellingen ziet. De terugkoppeling met het **stadsbeleid**, met name de **klimaatopgave**, werd nadien wel gemaakt. De case blijkt intussen ook een katalyserend effect te hebben – andere onthardingsinitiatieven in de buurt werden intussen ook opgezet.

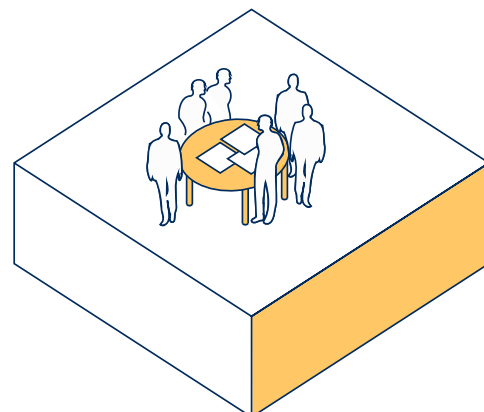
Deze case benadrukt ook de (potentiële) bredere dimensie en meerwaarde van groen-blauw in de stad. Er zijn geen afspraken over hoe lang de tijdelijke inname van het perceel voor Den Deigem als zelfpluktuin nog kan en zal duren. Maar die 'tijdelijkheid' vormt geen belemmering om het project verder te ontwikkelen en minstens in stand te houden, noch maakt dit het project minder waardevol. Het ontstaan van de zelfpluktuin is sowieso van waarde, het kan een voorbeeld zijn voor andere initiatieven, en de sociale dimensie van het project zal vruchten blijven afwerpen in de buurt ook al zou het perceel ooit een andere invulling krijgen.

- > <https://www.radioreflex.be/2018/05/11/tuin-in-de-langhestraat-feestelijk-ingehuldigd/>

4. BOUWSTENEN

VOOR GROENBLAUWE DOORADERINGSPROJECTEN

4.1 PARTICIPATIE



Bij elke stap in het proces hoort ook een participatiecomponent. Participatie is bij complexe ruimtelijke ontwikkelingen steeds een belangrijk aandachtspunt en mag niet beperkt blijven tot de uitvoeringsfase. De juiste actoren op het juiste moment betrekken zorgt niet enkel voor draagvlak, het vermindert de risico's op (juridische) procedures en laat ook toe om als initiatiefnemer verschillende actoren te engageren bij zowel realisatie als beheer.

In wat volgt bespreken we enkele aspecten die bijzondere aandacht verdienen wanneer we kijken naar participatie in groenblauwe projecten.

Wat is er bijzonder aan groenblauwe projecten?

- > Groenblauwe projecten zijn bij uitstek multidisciplinair en brengen mensen en belangen samen die sterk kunnen verschillen.
- > Stedelijke -en bij uitbreiding alle bebouwde- omgevingsgebieden hebben de hoogste dichtheid en diversiteit aan bewoners. Elk van die bewoners is stakeholder.
- > Groenblauwe projecten eindigen niet met de realisatie op het terrein. Het werken met levende materie en dynamische processen impliceert dat de participatie niet stopt wanneer het project klaar is. Ook rond het beheer van groenblauwe projecten is regelmatige participatie aangewezen.

Groenblauwe projecten en de participatieladder

De participatieladder geeft, van beneden naar boven, de verschillende niveaus van participatie bij processen weer:

- > Informeren: het bestuur bepaalt de agenda en houdt de bevolking met objectieve info op de hoogte
- > Raadplegen: het bestuur bepaalt de agenda maar luistert naar de mening van de deelnemers, zonder de garantie dat dit tot verbintenissen leidt
- > Adviseren: deelnemers geven advies, bestuur moet beslissingen argumenteren en terugkoppelen
- > Coproduceren: deelnemers hebben een keuze en een stem binnen het beslissingsorgaan
- > Meebeslissen: deelnemers hebben een volledige mandaat van een bestuursrol, bestuur stelt budget en middelen ter beschikking
- > Zelfbestuur: deelnemers zijn bestuurders, bestuur werkt adviserend en ondersteunend

Groenblauwe projecten lenen zich bij uitstek tot verregaande participatie. Minstens moet ingezet worden op het inwinnen van advies van alle betrokkenen. Beter nog wordt ingezet op coproductie of meebeslissen. Zo ontstaat immers draagvlak die ook de toekomst van het groenblauwe project waarborgt. Heel wat lokale projecten worden door de initiatiefnemers zelf gerealiseerd en beheerd.

Problematiek goed kaderen

Groenblauwe projecten passen niet in één specifiek vakje. Toch is het van belang om de uitdagingen die aan de oorsprong liggen van groenblauwe dooradering goed te duiden. Hoewel het concrete doel vaak een lokaal belang dient, passen groenblauwe projecten in een veel ruimere problematiek. Klimaatverandering, verdroging, hitte-eilanden, het gebrek aan biodiversiteit of het belang van groen voor menselijk welzijn vormen een uitstekende basis voor het motiveren van groenblauwe projecten.

Focus op specifieke uitdagingen

Hoe relevant de algemene problematiek ook is, mensen motiveren gebeurt het best vanuit concrete doelstellingen en projecten. Door te wijzen op lokale uitdagingen worden abstracte begrippen zoals klimaatverandering of bescherming tegen overstroming tastbaar. Steeds meer is er heel lokale informatie beschikbaar die de lokale problematiek ondersteunen. Denken we hierbij bv. aan 'citizen science' projecten zoals Curieuzeneuzen. Ook Vlaanderen stelt heel wat informatie ter beschikking die de verschillende uitdagingen zoals overstromingsrisico's, het gebrek aan groen of hitte-eilanden in beeld brengt.

- > www.curieuzeneuzen.be
- > www.geopunt.be
- > www.waterinfo.be
- > www.klimaat.vmm.be

Rolverdeling

Groenblauwe projecten zijn complex en hebben een lange looptijd. Het is dan ook van belang dat niet enkel de boodschap zelf voor alle betrokkenen duidelijk is, maar dat er ook een duidelijke communicatie is. Het uittekenen van een communicatietraject en het correct formuleren van de boodschap is het werk van professionelen. Betrek dus ook je eigen communicatieteam of verantwoordelijke bij het proces. Schakel waar nodig externe hulp in.

Door een vaste woordvoerder te kiezen, krijgt het project een gezicht en een aanspreekpunt. Door de externe communicatie toe te vertrouwen aan één persoon (of team) zorg je voor een helder verhaal.

Het is daarnaast van belang dat de betrokkenen op de hoogte zijn van de wijze waarop de communicatie is georganiseerd en wat van hen wordt verwacht.

Zowel intern al extern

Als gesproken wordt over communicatie en participatie wordt vaak meteen gekeken naar bewoners, actiegroepen, middenveld... Daarbij wordt een belangrijk aspect over het hoofd gezien: de nood aan interne communicatie. Om een groenblauw project te realiseren moeten vaak heel wat diensten, bv. binnen een gemeente, samenwerken: de milieudienst, ruimtelijke planning, de groendienst. Ook zij moeten van meet af betrokken worden in het participatietraject. Kijk verder dan de 'traditionele' gesprekpartners, maar betrek ook bv. groenarbeiders die zullen instaan voor het onderhoud. Ook intern moet iedereen overtuigd worden en zich kunnen scharen achter een gemeenschappelijk verhaal. Zo worden zij op termijn ambassadeurs van het project.

Een gemeenschappelijk verhaal

Eén van de sleutels tot succes is het creëren van één gemeenschappelijk verhaal waar de betrokkenen zich kunnen achter scharen. Neem voldoende tijd om na te gaan wat alle actoren met elkaar verbindt, maar ook wat hen onderscheidt. Ga na wat een goed vertrekpunt is en waar je wil uitkomen. Vertel een positief verhaal, maar laat niet na om ook negatieve punten aan bod te laten komen. Groenblauwe projecten hebben vaak een impact op de wijze waarop we zelf met onze omgeving omgaan (bv. verhardten van voortuinen) en vragen om een gedragswijziging.

Een gemeenschappelijk verhaal is niet voor niets één van de sleutels tot een succesvol project (zie ook onder het hoofdstuk 'Sleutelementen' voor meer tips).

Er bestaan heel wat websites en handleidingen over participatie en communicatie

- > https://www.inbo.com/uploads/nieuws/online_en_of_fline_participation_tools.pdf
- > <https://dms.oost-vlaanderen.be/download/1b9c8ba5-894f-4bc5-94f6-49075fd78e69/7%20stappen%20participatie%20-%20handleiding.pdf>

In alle fases van het project

Participatie wordt traditioneel ingezet tijdens planning en ontwerp van projecten. Toch liggen er heel wat kansen in het vroegtijdig betrekken van stakeholders en in de inzet van betrokkenen

+ GROEN-BLAUW PROJECT "HIER DRINGT HET DOOR" (LEUVEN)

Actieplan waarbij klimaatadaptieve projecten effectief worden uitgevoerd en waar bewoners worden aangesproken om zelf ideeën naar voren te brengen en ook gerealiseerd te krijgen. De stad geeft hierin het goede voorbeeld en werkt ook zelf mooie voorbeeldprojecten uit. Zo wordt duidelijk dat ze er samen aan werken en welke voordelen er zijn voor alle stadsbewoners

<https://www.vlario.be/hier-dringt-het-door/>

+ GROEN-BLAUW ONTHARDINGSPROJECT (VORSELAAR)

In de (relatief) kleine gemeente (8.000 inwoners) wordt ingezet op een goed werkende participatieve aanpak - bv. in de onthardingsplannen van de gemeente worden de eigen inwoners volop betrokken: met het project 'Vorselaar breekt uit' worden inwoners uitgedaagd om zelf met onthardingsplannen voor hun wijk te komen, waarna de beste projecten gekozen worden. Inwoners zelf motiveren om een aantal m² te laten ontharden kan een gigantisch groot effect hebben (méér dan van-uit de overheid ontharding realiseren).

+ GROEN-BLAUW STRATEGISCH PROJECT OLYMPIADELAAN (HERENTALS)

Een wedstrijd uitschrijven om het projectgebied een naam te geven, waarbij de winnaar zich de trotse peter of meter van het gebied kan noemen, bleek een leuk en populair initiatief om de burgers van bij het begin bij het project te betrekken.

<https://www.provincieantwerpen.be/aanbod/drem/dienst-ruimtelijke-planning/bruggenbeemd-herentals.html>



Het ideale straatprofiel, Genk

+ INTERREG PROJECT "BEGIN" – "BLAUWE & GROENE INFRASTRUCTUUR VOOR KLIMAATROBUUSTER STEDEN": PILOOTPROJECT ANTWERPEN - WATERPLAN

Het Interreg project "BEGIN" wil groenblauwe infrastructuur realiseren via sociale innovatie. Antwerpen is één van de steden met pilootprojecten (o.a. het Waterplan) binnen dit internationaal project. Het Waterplan van de stad is gericht op de kwaliteiten die blauwe en groene infrastructuur kunnen bieden voor een dicht stedelijk weefsel, niet louter op de problematiek van de klimaatverandering.

<https://northsearegion.eu/begin/bgi-pilot-projects/antwerp/>

Voor de pilot in het kader van de implementatie van het Waterplan zette de stad een stedelijke proeftuin op om co-creatief te werken aan innovatieve oplossingen (bv. wijkwaterplannen – en in afwachting van de opmaak ervan gebruik maken van kleinschalige ingrepen om met hemelwater om te gaan in (nieuwe) projecten, aanduiden van prioritaire waterintensieve stadsvernieuwingsprojecten, strategieën voor het activeren van

het privaat domein) en om belanghebbenden met verschillende perspectieven bij elkaar te brengen (bv. lokale landeigenaren, NGO's, omwonenden en bedrijven, externe experts en universiteiten...).

Deze aanpak wakkerde niet alleen het enthousiasme aan, en de wil om in actie te komen, maar zette ook de kwestie van klimaatverandering stevig op de agenda, en leidde tot een beter begrip tussen de verschillende betrokken partijen en een gerichte ambitie voor het betrokken gebied: nl. een knooppunt van recreatie, nostalgie en een groenblauw gebied dat ook aanzet om de aangrenzende natuurgebieden te ontdekken. Een Waterstad kan alleen worden gerealiseerd als betrokken overheden, bedrijven en maatschappelijke organisaties samenwerken.

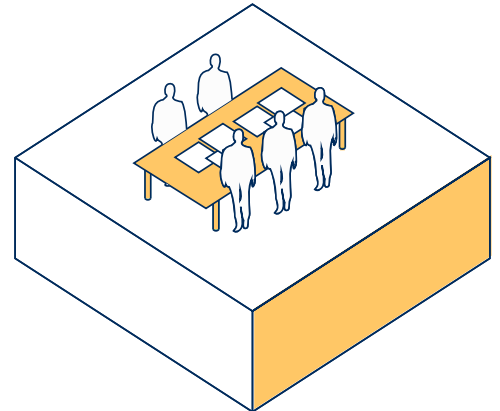
<https://www.antwerpenmorgen.be/nl/projecten/waterplan/over>

https://northsearegion.eu/media/14205/blue-green-cities-in-the-spotlight-series_antwerp.pdf



Edegemsesteenweg, Kontich

4.2 MENSEN EN MIDDELEN



Reizen kost geld, dat is niet anders wanneer het om groenblauwe projecten gaat. De complexiteit, zowel naar doelstellingen als naar aantal betrokken actoren, maakt dat ook de financiering niet steeds toe te wijzen is aan één partij. Het is daarom van belang om van meet af aan ook aandacht te besteden aan de wijze waarop het project gedurende zijn hele levenscyclus zal worden gefinancierd, van bij het eerste idee, over de uitvoering tot het beheer. Geld alleen volstaat echter niet. Minstens even belangrijk is de inzet van mensen of de concrete ondersteuning die de verschillende actoren kunnen inbrengen. Ook dit aspect moet van meet af aan worden meegenomen.

Maak een plan

Een financieel plan is onontbeerlijk. Maak van bij de start een realistische inschatting, zowel van de financiële kost, de benodigde tijd als van de inzet van eigen mensen. Voorzie voldoende middelen voor het voortraject. Een goed onderbouwd, ontworpen en gedragen project zal op termijn minder geld kosten. Door van bij aanvang alle stappen te begroten ontstaat een totaalbeeld.

Zorg ervoor dat het plan regelmatig wordt opgefrist, ook al valt de kost hoger uit dan initieel begroot. Minstens bij elke stap in het proces moet het financieel plan worden bijgewerkt. Speel open kaart met de partijen die instaan voor de financiering. Enkel zo voorkom je onaangename verrassingen.

Het hoeft niet altijd geld te kosten

Een goed groenblauw project is niet altijd een kost. Vaak gaat het immers om het anders inzetten van middelen (bv. bij de inrichting van een verkaveling), eerder dan het doen van bijkomende investeringen. Door groenblauwe doelstellingen te integreren in de reguliere projectwerking (bv. de heraanleg van wegen en pleinen) wordt de begroting niet extra belast. Hou bij het opzetten van de financiering ook rekening met de baten die het project met zich meebrengt. Die baten zijn vaak heel divers, omdat het project doelstellingen uit uiteenlopende beleidsdomeinen realiseert. Lokale waterberging vermindert de nood aan grote afvoerkanalen of grote overstromingsgebieden, ecologisch beheer vraagt vaak minder onderhoud en een kwalitatieve groenblauwe dooradering verhoogt de vastgoedwaarde van woningen.

+ VOEDSEL-, LANDSCHAPS- EN LAND- BOUWPARK TUINEN VAN STENE - PARK DE NIEUWE KOERS (OOSTENDE)

Het project kon gebruik maken van de Europese subsidies 'SCAPE' voor projecten die de waterhuishouding verbeteren. Voor het verlagen van de oevers van de rivier 'Provinciegeleed' werd gebruik gemaakt van Vlaamse middelen.

Verdeel de lasten

Op basis van het plan kan nagegaan worden wie een bijdrage kan leveren. Omdat groenblauwe projecten een veelheid aan doelstellingen ondersteunen is het niet meer dan logisch dat ook de kost wordt gedragen door verschillende partijen en beleidsdomeinen. Hou zeker rekening met de meerwaarde die elk van de partijen realiseert (bv. bij vastgoedontwikkeling). Ga ook na hoe bewoners een bijdrage kunnen leveren bv. door het ontharden van voortuinen, het onderhoud van buurtgroen e.d.m.

Bij rioolprojecten bijvoorbeeld: Aquafin en de stad zorgen beiden voor financiering - dit is een evident, maar goed voorbeeld van 'potjes samen leggen', waarbij een rioolproject als hefboom voor lokale besturen kan dienen om in te zetten op groenblauw - en vaak ook om andere doelstellingen te realiseren (zoals bv het parkeerbeleid herzien).

Maak gebruik van subsidies

Groenblauwe projecten kunnen vaak beroep doen op allerhande subsidies of participaties van het bovenlokale niveau (provincie, regio, Europa). Door de vele doelstellingen is het niet steeds nodig om subsidies te zoeken 'op maat' van het project. Vaak zijn onderdelen op zich al subsidieerbaar.

De lopende en aankomende subsidie-initiatieven of andere vormen van financiële ondersteuning van het Departement Omgeving die gekoppeld zijn aan een oproep, worden hier verzameld:

- > <https://www.omgeving.vlaanderen.be/subsidies-premies-en-steenmaatregelen>

Vlaanderen biedt aan de gemeenten ondersteuning aan voor het bekomen van Europese subsidies, o.m. door het aanbieden van een subsidiewijzer.

- > <https://www.vleva.eu/nl/eu-subsidies>

+ KOPPELINGSGBIEDEN IN HET HAVEN- GEBIED VAN GENT

De groenblauwe koppelingsgebieden in de Gentse Kanaalzone (tussen de woonkernen en de industrie) zijn grotendeels natuurlijk ingericht waardoor ze ruimte bieden voor recreatie en een veilige fiets-doorsteek garanderen doorheen de Kanaalzone.

<https://stad.gent/nl/groen-milieu/parken/wandelen-en-fietsen-het-groen/groenzones-de-haven>

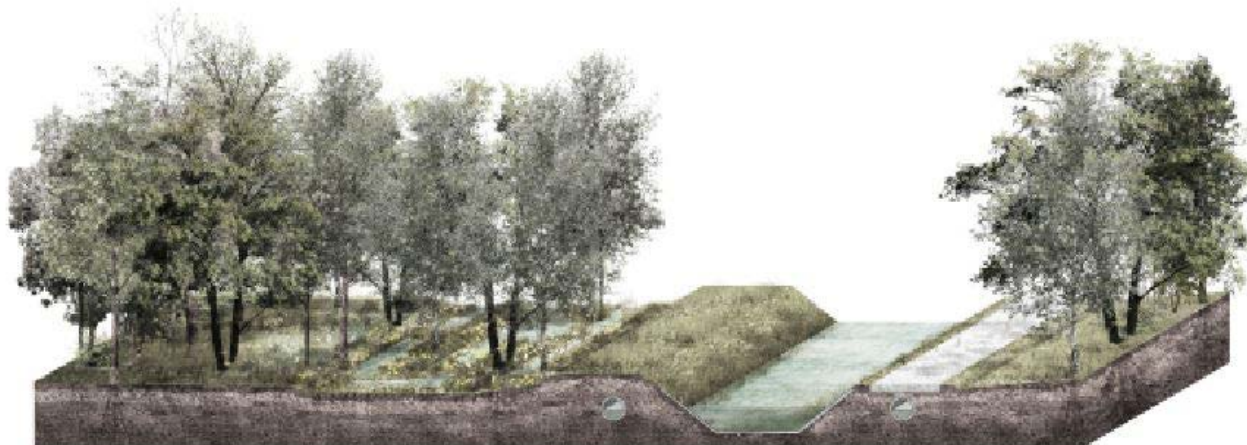
<http://www.gentsekanaalzone.be/wp-content/uploads/2015/10/koppelingsgebieden.pdf>

Via de mogelijkheid van een tussenkomst uit het Landschapsfonds Gentse Kanaalzone ECO² worden landbouwbedrijven in de buurt gestimuleerd om de bestaande landschappelijke structuur te versterken door aanplanting van bijkomende kleine landschapselementen.

+ HEROPWAARDERING STIEMERBEEK GENK

<https://www.vlm.be/nl/projecten/Paginas/Stiemerbeekvallei.aspx>

Het project Stiemerbeek werd gefinancierd door een combinatie van middelen van de Stad Genk, de gemeente Diepenbeek, Natuurpunt, Provincie Limburg, en er werd een beroep gedaan op 'Connecting Nature' van de Europese Commissie (Life+, Green4Grey)



Stiemerbeek, Genk

+ INTERREGPROJECT BEGIN "BLAUW-GROENE INFRASTRUCTUUR VOOR KLIMAATROBUUSTER STEDEN"

Het Interreg BEGIN project heeft als doel om op bepaalde locaties te demonstreren hoe steden de klimaatbestendigheid kunnen verbeteren met groenblauwe infrastructuur, waarbij alle belanghebbenden worden betrokken. Onder andere Gent en Antwerpen zijn betrokken bij het project en stelden pilootprojecten voor.

Financiering via Interreg North Sea Region

<https://northsearegion.eu/begin>

<https://northsearegion.eu/begin/blue-green-cities-in-the-spotlight/>

https://northsearegion.eu/media/14205/blue-green-cities-in-the-spotlight-series_antwerp.pdf

<https://northsearegion.eu/media/18074/begin-bgi-ghent-story.pdf>

+ PILOOTPROJECT KLIMAATROBUUSTE MARNIXWIJK" (OVERIJSE)

Door de sterk hellende wijk met wateroverlast in de lagere zones maximaal om te vormen naar éénrichtingsstraten en het opzetten van een burgerparticipatietraject, kan de groenblauwe waterambitie gerealiseerd worden die op die manier betaalbaar is, gefaseerd kan worden uitgevoerd én die een win-win betekent, in zowat alle mogelijke facetten van de publieke en private ruimte. Het niet plaatsen van RWA buis drukte de kosten van heraanleg.

<https://www.vlario.be/pilootproject-klimaatrobuuste-marnixwijk/>

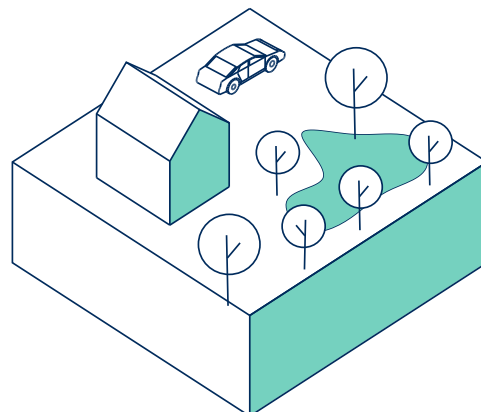
+ OPENLEGGEN VAN DE DEMER (DIEST)

De budgetten waren voorzien - vooral door de VMM, maar ook voor het rioolproject (subsidies).



Torwoud, Torhout

4.3 A. OPGAVE



Een belangrijke stap in het proces is het bepalen van de opgave. De opgave kan zowel voorkomen uit een probleem dat je wil oplossen (bv. overstromingsproblematiek) als een doelstelling die je wil bereiken (bv. biodiversiteit verhogen). Soms komt die opgave voort uit een beleidsplan (bv. en klimaatplan of een waterplan), soms liggen concrete uitdagingen aan de basis van het project. Wat er ook van zij: het bepalen van de opgave is een fase die elk project moet doorlopen.

Groenblauwe projecten dienen een veelheid aan doelstellingen. Het komt er op aan om de opgave voor dit specifieke project helder te krijgen. In wat volgt wordt kort ingegaan op de belangrijkste opgaven die aan de basis liggen van groenblauwe projecten.

Klimaatopgave

Heel wat groenblauwe projecten kunnen verbonden worden met een klimaatopgave. Het gaat echter om een breed scala aan deelopgaves (strijd tegen hitte-eilanden, beperken van wateroverlast of tegengaan van verdroging, ondersteunen lokale voedselvoorziening...). Deze opgaves zijn niet steeds verzoenbaar. Het helder krijgen van de klimaatopgave is dus belangrijk. Het is essentieel om duidelijk te maken welke rol het project speelt in het realiseren van de klimaatopgave en wat de verwachtingen zijn.

Minstens volgende opgaves kunnen een rol spelen:

- > Ruimte voor water
- > Ontharden
- > Bebossen
- > Vergroenen
- > Warmteopname beheersen
- > Voedsel produceren
- > Ventileren
- > Afschermen

Ecologische opgave

Groenblauwe netwerken spelen een belangrijke rol in het verbeteren van de natuurwaarden. Vaak zijn ecologische doelstellingen het vetrekpunt voor de creatie van een groenblauw netwerk. Het is belangrijk om de ecologische opgave te bekijken in samenhang met doelstellingen inzake waterbeheersing en binnen een ruimer ecologisch kader. Groenblauwe netwerken binnen de bebouwde omgeving hebben vaak een ondersteunende rol. Door de specifieke context is het niet mogelijk om ideale ecologische condities te creëren. Wees dus realistisch in de verwachtingen en hou er rekening mee dat binnen een bebouwde context steeds andere opgaven moeten worden gerealiseerd.

Leefomgeving

Groenblauwe netwerken spelen een belangrijke rol in het creëren van een aangename leefomgeving. Ze geven een omgeving identiteit en zorgen voor de nodige 'ademruimte'. Groenblauwe projecten zijn veel meer dan visueel groen. Ze worden ingezet als buurtgroen, als leefbaarheidsbuffer, als lokale waterbuffer, als wandelverbinding... Er worden met andere woorden hoge eisen gesteld aan groenblauwe projecten. Het verzoenen van de verwachtingen inzake leefomgeving en de eisen die gesteld worden vanuit ecologie en klimaat staan centraal in het bepalen van de opgave. Vaak is het koppelen van verschillende opgaves net de stap die leidt tot interessante en unieke projecten die de identiteit van de leefomgeving versterken.

Mobiliteit

In een bebouwde context is mobiliteit nooit ver weg. De ruimte die nodig is voor groenblauwe projecten gaat vaak ten koste van de ruimte die beschikbaar is voor de auto (parkeren, rijvakken...). Groenblauwe projecten kunnen een belangrijke rol spelen in het verduurzamen van mobiliteit, zeker op lokaal vlak, bv. door het realiseren van aangename wandel- en fietstrajecten. Hou er wel rekening mee dat de combinatie met mobiliteit bijzondere uitdagingen stelt, zowel op technisch vlak als naar sociale controle, het tegengaan van zwerfvuil e.d.m.

Ambities en focus bepalen

Omdat groenblauwe projecten complex zijn is het van belang om, éénmaal alle gegevens en standpunten verzameld zijn, duidelijkheid te bepalen. Daarbij zijn twee aspecten van belang: de focus en de ambitie.

Het bepalen van de focus gaat er om hoofd- en bijzaken te onderscheiden. Ga goed na wat de hoofddoelstelling van het project is. Wil je de omgeving beschermen tegen overstromingen of is er vooral nood aan toegankelijk groen? Heeft het project een ecologische doelstelling of moet het de lokale mobiliteit verbeteren? Door prioriteiten te stellen wordt duidelijk wat zeker moet gerealiseerd worden. Dit wil niet zeggen dat geen andere doelstellingen aan bod kunnen komen, maar het zorgt wel voor duidelijkheid.

Ambitie geeft aan hoe ver we willen gaan bij de realisatie van de doelstellingen. Hou daarbij rekening met toekomstige noden en de steeds hogere eisen die aan groenblauw worden gesteld. Zo zal de regenintensiteit onder invloed van de klimaatverandering de komende decennia toenemen en worden de eisen inzake luchtkwaliteit steeds strenger. Wees met andere woorden ambitieus genoeg. Wees ook realistisch. Wees je bewust van de beperkingen, zowel inzake beschikbare ruimte, de specifieke omgeving als inzake inzet van mensen en middelen. Het realiseren van groenblauwe projecten in een bebouwde omgeving is vaak onderworpen aan heel wat randvoorwaarden, bv. wat betreft plantkeuze.

+ LOBBENSTADMODEL SINT-NIKLAAS

Sint-Niklaas koos als eerste stad in België voor een lobbenstadmodel. Het model breidt de stadskern uit volgens een radiale structuur van compacte stadslobben met daartussen een netwerk van blauwgroene vingers.

<https://fietsberaad.be/praktijk/het-lobbenstadmodel-in-sint-niklaas/>

De opgave was het inzetten op fietsassen als blauwgroene vingers die zorgen voor nabije recreatie voor de bewoners en de natuur tot in het hart van de stad brengen. (Cf. Beleidsstudie en Masterplan)



Fietsverbinding Gent - De Pinte

+ PILOOTPROJECT OPWAARDERING EN SANERING DE LIEVE (WONDELGEM, GENT)

De Lieve (een van oorsprong middeleeuws kanaal) was eeuwenlang cruciaal voor de Gentse economie. De waterloop raakte in onbruik omdat later bredere en diepere kanalen werden gegraven, en werd afgesneden door nieuwe kanalen en op sommige plaatsen gedempt. De resterende stukken maakten soms een verwaarloosde indruk, en de sterk verontreinigd bodem van De Lieve dient te worden gesaneerd. De stad Gent wil de waterloop nu herwaarderen en een rol laten spelen in het groenblauwe netwerk. Beetje bij beetje wordt De Lieve ontsloten en terug aantrekkelijk gemaakt als waterelement voor de buurt. Het project is één van de pilotprojecten binnen het RESANAT project (Interreg), waarbij OVAM ook betrokken is, en van waaruit een subsidie ter beschikking wordt gesteld (voor het inzetten op innovatie en duurzame saneringstechnieken).

<https://ovam.vlaanderen.be/de-lieve-wondelgem>
<https://www.ovam.be/resanat>



Boulevard, Mechelen

+HEROPWAARDERING STIEMERBEEK GENK

De Stiemerbeek was in de loop van de jaren geëvolueerd naar een open riool met grote overstortdebieten bij hevige regenval. Het doel van het project was om de beek om te vormen tot een kwalitatief groenblauw netwerk, door het versterken van bestaande ecologische structuren en door het creëren van aangename verblijfsplekken langs het water voor de Genkenaars.

<https://www.vlaanderen.be/publicaties/onderzoek-voor-groene-infrastructuur-in-steden-het-voorbeeld-van-de-stiemerbeekvallei-in-genk>

<https://www.vlm.be/nl/projecten/Paginas/Stiemerbeekvallei.aspx>

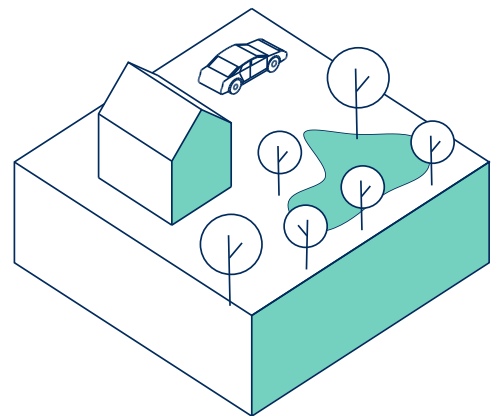


Speelomgeving Hagelberg, Berendrecht



Visualisatie Stiemerbeek, Genk

4.3 B. INVENTARISATIE



Elk goed project heeft nood aan het in beeld brengen van zowel de fysieke als de beleidsmatige context. Beiden zijn immers van belang om het plan vorm te geven. Je vertrekt immers nooit van een wit blad. Een goede kennis van het vertrekpunt is onmisbaar. Vermijd echter om in het wilde weg te gaan inventariseren. Begin met een goede basisinventarisatie, maar zorg ervoor dat je in de loop van het proces bijkomende informatie blijft verzamelen.

Ruimtelijke context

Groenblauwe projecten grijpen in in de ruimte. Die ruimte is per definitie complex. Het is dus van belang oog te hebben voor die complexiteit en multifunctionaliteit. Hierna worden enkele specifieke aandachtspunten weergegeven.

- > **Historische context:** Groenblauwe projecten maken gebruik van bestaande structuren (bv. waterlopen, straten,...). Een goed inzicht in de historische evolutie van het gebied kan helpen om ingrepen uit het verleden beter te verstaan en ook inzicht te verwerven in het functioneren van bv. een beekvallei. De historische toestand kan daarbij als inspiratie dienen, maar het is geenszins de bedoeling om terug te keren in de tijd. Vaak is de context of zijn de randvoorwaarden te fel veranderd. Ook de opgave zal wellicht sterk verschillen. Steeds meer zijn historische kaarten, foto's en plannen online beschikbaar.
- > **Situering in de ruimere omgeving:** Zoals al vaker aangehaald zijn groenblauwe projecten onderdelen van verschillende types netwerken (waterlopen, mobiliteit, ecologie...). Het is dan ook erg belangrijk om die netwerken en de ruimere omgeving van het project in beeld te brengen. Zo kan ook de taakstelling binnen die verschillende netwerken scherp worden gesteld.
- > **Bestaand groen en blauw:** Ook binnen een bebouwde omgeving zijn vaak groene en blauwe elementen aanwezig die als vertrekpunt kunnen dienen. Die kunnen zowel zichtbaar zijn (bv. bomen) als onzichtbaar (overwelfde grachten of beken). Bestaande tuinen en binnengebieden kunnen hierbij een prominente rol opnemen. Zorg bij het inventariseren ook voor een waardenstelling. Niet alle bomen zijn even waardevol, niet elke waterloop heeft dezelfde potentie.
- > **Bebouwd weefsel:** De bebouwde omgeving is in veel gevallen kaderstellend voor groenblauwe projecten. Ze zorgt voor sterke ruimtelijke begrenzing, maar vaak ook voor heel wat technische randvoorwaarden (beschikbaarheid van licht, de nood aan infiltratie, toegankelijkheid van percelen). Kijk niet enkel naar de bestaande bebouwing, maar ook naar ontwikkelingen die in de toekomst voorzien zijn. Ook hier kan een waardering zinvol zijn. Welke gebouwen zijn (historisch) waardevol? Welke gebouwen zijn beeldbepalend? Ga ook na in hoeverre toekomstige ontwikkelingen nog bijgestuurd kunnen worden.

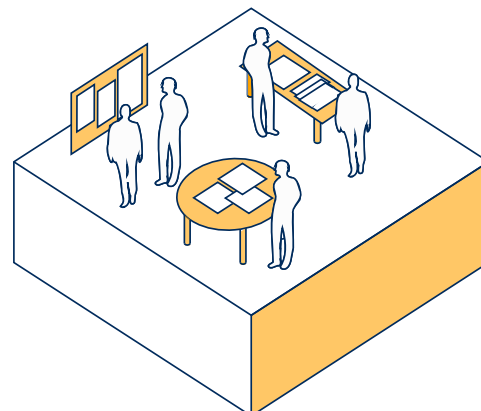
- > **Sociale context:** Groenblauwe projecten in een bebouwde omgeving grijpen direct in in de leefomgeving van mensen. Het is dus belangrijk om ook de sociale context in beeld te brengen. Wie zijn de bewoners? Hoe evolueert de wijk? Wat zijn de specifieke noden (bv. speelruimte, ruistruimte...)? Welke kwesties spelen in de wijk? Hoe is de wijk georganiseerd? Door oog te hebben voor de bewoners en hun noden kan je zorgen voor een gerichte communicatie en draagvlak.

Beleidscontext

Groenblauwe projecten spelen een rol in het realiseren van heel wat verschillende beleidsdoelstellingen. Ook wanneer de aanleiding een concrete problematiek is (bv. een rioleringsproject of de heraanleg van een plein) loont het de moeite om op zoek te gaan naar de rol die een groenblauwe benadering van de opgave kan spelen. Een goed inzicht in de beleidsdoelstellingen van de verschillende relevante beleidsdomeinen is dus cruciaal. In eerste instantie wordt aansluiting gezocht bij lokale beleidsplannen (ruimtelijk beleidsplan, klimaatplan, mobiliteitsplan...). Minstens even belangrijk is na te gaan hoe het project zich inschrijft in bovenlokale beleidsplannen (bv. stroomgebiedbeheerplannen, rioleringsplannen...). Aan het realiseren van doelstellingen uit deze plannen zijn niet zelden middelen verbonden.

Lopende en toekomstige planprocessen kunnen een belangrijke rol spelen bij de realisatie van groenblauwe projecten. Planprocessen kunnen ingezet worden om het project te ondersteunen en kunnen randvoorwaarden opleggen die ervoor zorgen dat het project tot stand komt. Door groenblauwe projecten mee te integreren in een verkaveling of een ruimtelijk uitvoeringsplan, ontstaat een juridische basis die het plan afdwingbaar maakt bv. ten opzichte van private ontwikkelaars. Zorg er echter voor dat groenblauwe aspecten voldoende onderbouwd en overlegd zijn, vooraleer ze een juridische vertaling krijgen. Het is immers bijzonder complex om nadien wijzigingen door te voeren.

4.4 PLANNING EN ONTWERP



De complexiteit van groenblauwe projecten vraagt om een degelijke planning en de inzet van ontwerpers die in staat zijn om de complexe opgave te vertalen naar een aantrekkelijk project. Hierin verschillen groenblauwe projecten niet van andere opgaves. Eenmaal de doelstellingen en ambitie duidelijk zijn, kan gekeken worden naar concrete maatregelen.

Planning

Een goede planning is de basis voor elk succesvol project. Complexe projecten vragen om jaren volgehouden inspanningen. Een planning is geen vast gegeven, maar een hulpmiddel om een doel te bereiken.

- > **Doelen en mijlpalen:** In een eerste stap richten we ons op de doelstellingen en de verschillende mijlpalen die ons naar die doelen moeten brengen. Vaak is er (beleidsmatig) een einddatum vastgelegd. Ga na of de voorziene timing op hoofdlijnen realistisch is.
- > **Proces en procedure:** Hou rekening met bv. de benodigde procedures (de opmaak van een ruimtelijk uitvoeringsplan, het bekomen van vergunningen, openbare aanbestedingen). Het te doorlopen proces is echter veel ruimer en bevat heel wat niet-procedurele stappen van voorbereiding, ontwerp, participatie... In tegenstelling tot wat vaak wordt gesteld zijn het meestal niet de procedures die tot vertraging leiden, wel een slechte voorbereiding of een gebrek aan participatie. In een goed uitgevoerd proces leggen de procedures vast wat er vooraf overeengekomen is tussen de betrokkenen. Hou rekening met externe factoren die een impact kunnen hebben op het proces (bv. verkiezingen, vakanties, andere projecten/plannen...).
- > **Taken:** om de doelen en mijlpalen te halen moeten een aantal taken worden ingevuld. Door de taken op te lijsten en toe te wijzen krijg je een realistisch beeld van de omvang van het project en de rolverdeling.
- > **Schat de tijd in voor elke taak:** Door aan elke taak een doorlooptijd toe te kennen wordt ook de tijdsinvestering voor de verschillende betrokkenen duidelijk. Wees daarbij realistisch, anders wordt je de hele tijd opgejaagd.
- > **Leg afhankelijkheden vast:** taken gebeuren niet onafhankelijk van elkaar. Sommige taken dienen achtereenvolgens te gebeuren, terwijl andere weer best parallel gebeuren. Hou ook hier rekening met de verschillende procedures die moeten worden doorlopen. Ga ook na welke taken op het kritisch pad liggen en welke niet.
- > **Maak een tijdlijn:** met alle voorgaande gegevens is het mogelijk om een tijdlijn op te maken. Er bestaan verschillende methodes om een tijdlijn en de onderlinge afhankelijkheden in beeld te brengen (bv. GANTT).
- > **Deel de planning:** Het is belangrijk om van meet af aan alle actoren te betrekken bij de opmaak van de planning. Zij kunnen niet enkel helpen bij het correct inschatten van de verschillende stappen, de taken en de benodigde tijd. Door hen te betrekken ontstaat ook een engagement om de opgemaakte planning te respecteren. Een vroege communicatie van de planning stelt actoren ook in staat om tijdig de nodige mensen en middelen vrij te maken.
- > **Beheer de planning:** De initiële planning is niet heilig. Zelfs de meest realistische planning zal in de loop van de tijd bijgesteld moeten worden. Door de planning regelmatig te herzien (bv. elke drie maanden) hou je controle over het proces. Deel wijzigingen ook steeds met alle betrokkenen, zodat zij zich kunnen aanpassen. Zorg er ook voor dat alle betrokkenen wijzigingen in hun planning doorgeven.

Ontwerp

Groenblauwe projecten ontlenen hun eigenheid aan het geïntegreerde karakter. Het werken met stromen en voorraden, en het omgaan met dynamiek (seizoenen, water, plantengroei) vraagt een ontwerpteam met bijzondere competenties. Het ontwerp moet meer zijn dan een paar fraaie figuren, maar moet de vertaling zijn van de doelen en de ambities die voor het ontwerp werden vastgelegd, rekening houdend met de context waarbinnen wordt gewerkt.

Zorg voor een multidisciplinair team

Groenblauwe projecten omvatten heel wat verschillende aspecten die vaak erg technisch zijn. Het is dus zaak de nodige specialisten rond de tafel te verzamelen (waterexperts, ecologen, stedenbouwkundigen, ingenieurs, waterbouwkundigen...). Om al deze informatie op een gedegen manier te verwerken is de aanwezigheid van een generalist één van de sleutels tot succes. De experts hoeven niet steeds extern te worden gezocht. Vaak is de nodige deskundigheid ook aanwezig binnen de eigen administratie of bij de actoren.

Zorg voor deskundige ontwerpers

Niet alle ontwerpers zijn vertrouwd met groenblauwe projecten. Ook binnen het ontwerpteam moet een veelheid aan competenties aanwezig zijn om tot een gedegen ontwerp te kunnen komen. Zeker voor grotere projecten kan een extern team voor heel wat bijkomende competentie zorgen, zowel voor wat betreft het proces, de procedures, de participatie als het ontwerp en de uitvoering.

Voorzie voldoende tijd en middelen

Zorg ervoor dat het ontwerpteam tijdig aan boord is, zodat ze mee betrokken kunnen worden bij alle processtappen. Ontwerpen is veel meer dan het uittekenen van plannen. Het gaat om het karteren van de eisen en verwachtingen, het afwegen van belangen en die vertalen in een concreet plan. Dit plan moet niet enkel mooi ogen, maar moet technisch uitvoerbaar zijn en rekening houden met aspecten inzake duurzaamheid, onderhoud etc. Een dergelijk plan vraagt de inzet van deskundigen die hiervoor voldoende tijd en middelen moeten krijgen. Een goed uitgewerkt en onderbouwd ontwerp zal op termijn kosten besparen.

Hou rekening met het tijdsaspect

Groenblauwe projecten zijn niet vanaf dag één volledig operationeel en zijn sterk dynamisch. Wanneer gewerkt wordt met levende materie zal het wellicht een tijd duren voor de gewenste toestand wordt bereikt. Zorg ervoor dat niet enkel de gewenste eindtoestand in beeld wordt gebracht, maar ook verschillende ontwikkelingsfasen. Ga ook na hoe het gebied er uit ziet door de seizoenen. Groenblauwe projecten in bebouwde omgeving zijn erg bepalend voor het uitzicht van de leefomgeving van omwonenden. Ze moeten dus niet enkel aantrekkelijk zijn in de zomer.

Communiceer duidelijk over de veranderingen die het project zal doormaken door de seizoenen of tijdens zijn ontwikkeling. Zo voorkom je teleurstelling en kweek je een beter begrip voor het project.

Maatregelen

De doelstellingen en ambities die voor het project werden gedefinieerd moeten in deze fase worden omgezet in concrete maatregelen. Vaak bestaan er heel wat verschillende manieren om doelstellingen te bereiken (ontharden, openleggen waterlopen, aanleg wadi's...). De kunst bestaat er in om mogelijke maatregelen die nodig zijn om de doelstellingen te bereiken, zo te combineren dat ze leiden tot één geïntegreerd en integraal ontwerp.

Overzichten van mogelijke maatregelen die passen binnen het kader van een groenblauw project zijn o.m. terug te vinden via verschillende websites.

- > <https://blauwgroenvlaanderen.be/professionals/maatregelen/>
- > <https://www.klimaatruimte.be/bouwstenen>
- > <https://nl.urbangreenbluegrids.com/measures/>

+ PROEFTUINEN

Een proeftuin is een methode om water, klimaat en andere duurzaamheidsvraagstukken die deel uitmaken van de groenblauwe opgave in een vroeg stadium in een breder ontwikkelings- of herstructureringsproces integraal mee te nemen. De methode bestaat in essentie uit ontwerpend onderzoek, met alle belanghebbenden. Het is daarmee een middel dat leidt tot afstemming tussen de verschillende belanghebbenden, gemeenschappelijke visievorming en het versterken van de communicatie tussen betrokken partners. Het belangrijkste kenmerk van de proeftuin is dat alle belanghebbenden gezamenlijk werken aan een concrete gebiedsopgave. Het is mét elkaar praten over ideeën en oplossingsrichtingen in plaats van over en na elkaar. De proeftuin doet een beroep op de persoonlijke professionaliteit en creativiteit. De proeftuin is proactief en multidisciplinair. Stedenbouwkundigen, hydrologen, stadsecologen, projectleiders, ontwikkelaars, architecten, beheerders, waterbeheerders en andere belanghebbenden werken op gelijkwaardige basis samen. Het is een plek voor innovatie, niet voor onderhandelingen. Het genereren van begrip en ideeën staat centraal. De proeftuin creëert de condities voor een gezamenlij-

ke visie, die met respect voor de individuele belangen de deur opent voor duurzame keuzes voor een gebied. Proeftuinen kunnen op verschillende manieren een meerwaarde betekenen. Timing is essentieel: wanneer standpunten al zijn ingenomen, en oplossingsrichtingen en maatregelen al grotendeels bepaald, zal de proeftuin minder rendement geven.

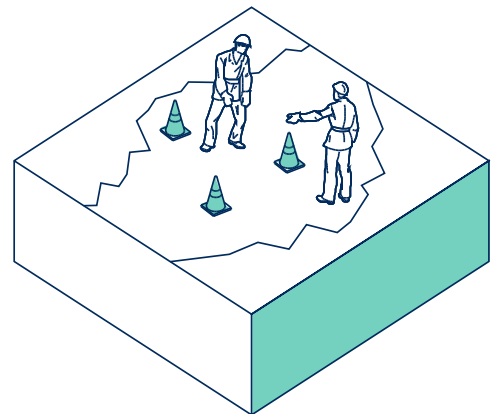


Park Groot Schijn, Antwerpen



Park Nieuwe Koers, Oostende

4.5 IMPLEMENTATIE



Implementatie gaat over het concreet realiseren van het plan of project op het terrein. De werkelijke uitvoeringsfase of realisatiefase van een project gaat in nadat alle voorbereidingen zijn getroffen. Uitvoeringspartners zijn ingehuurd, vergunningen, ontheffingen zijn verleend, alles is startklaar voor de werkelijke uitvoering. De uitvoeringsfase is voor veel buitenstaanders van het project de meest duidelijke fase. Dit komt omdat er, zeker bij ruimtelijke en fysieke projecten, ook echt iets zichtbaar wordt van het project.

Procedurestappen

Tussen het ontwerpen en plannen zit -zeker voor grotere projecten- een belangrijke procedurele stap. Het gaat hier over het juridisch verankeren van de keuzes en ontwerpen die in de vorige fases werden vastgelegd. Welke procedures moeten worden doorlopen is afhankelijk van de schaal van het project en de uitgangssituatie. Veel voorkomende procedures zijn:

- > Milieu-effectenbeoordeling
- > Ruimtelijke uitvoeringsplannen
- > Verkavelingsvergunningen
- > Omgevingsvergunningen

De procedures zijn niet los te denken van de inhoudelijke ontwikkeling van het plan- of project. Een aantal procedures zijn er immers op gericht om een dialoog tussen verschillende betrokkenen te ondersteunen via advies, openbaar onderzoek e.d.m. Belangrijk daarbij is dat de te volgen procedures niet de basis zijn van het proces. Het uitgetekende proces dient daarentegen wel rekening te houden met de specifieke eisen die de procedures opleggen.

Houd er rekening mee dat het doorlopen van de verschillende procedures (en de eventuele beroepsprocedures) heel erg tijdrovend kan zijn. Een goede inhoudelijke voorbereiding en een goed participatietraject kan hierbij helpen. Vergeet daarbij niet de verschillende adviesinstanties tijdig te betrekken. Hoe meer inzicht zij hebben in het doorlopen proces en het project, hoe beter zij een advies kunnen geven.

Procedures kunnen er toe leiden dat het project nog wordt aangepast, soms tegen eerdere afspraken in. Zorg er tijdens het hele project voor dat er steeds een open communicatie blijft bestaan over de evolutie van het project.

Uitgebreide informatie over de verschillende procedures en hun toepassingsgebied is terug te vinden bij het departement Omgeving van de Vlaamse overheid (<https://omgeving.vlaanderen.be/>).

De aanbesteding

De uitvoeringsfase is cruciaal voor het slagen van het project en het behalen van een optimaal projectresultaat. De selectie van de partijen die hiervoor zorg dragen, zoals de aannemer, is van groot belang. Voor kleine projecten kunnen de eigen diensten, bv. de groendienst, ingezet te worden. Voor grotere opdrachten geldt de wet op de openbare aanbestedingen. Ook deze fase heeft een relatief lange doorlooptijd, afhankelijk van de procedure.

Uitgebreide informatie over het aanbesteden van werken door lokale besturen is terug te vinden op:

- > <https://lokaalbestuur.vlaanderen.be/overheidsopdrachten>

Realisatie op het terrein

Deze fase omvat het effectief realiseren van het project en/of van één of meerdere deelprojecten. Het gaat in deze fase dus om de realisatie van een project in zijn geheel of de realisatie van één of meerdere deelprojecten.

In de uitvoeringsfase zijn de plannen op detailniveau uitgewerkt; de uitvoering kan starten. De omvang en complexiteit van de opdracht bepalen de duur van de uitvoering en vaak ook de graad van de fasering tussen deelprojecten. Die uitvoering moet voldoen aan de eisen, verwachtingen en voorwaarden van de opdrachtgevers, actoren en stakeholders, zoals die tijdens het ontwerpproces en de procedures naar voren kwamen. Hou er echter ook rekening mee dat -ondanks alle inspanningen in het voortraject- heel wat omwonenden en betrokkenen pas in aanraking zullen komen met het project wanneer de uitvoering start.

Ten opzichte van de fases planning en ontwerp en de te doorlopen procedures is de duur van de uitvoeringsfase vaak relatief kort. De uitvoering is dan ook veelal gebonden aan dwingende termijnen voor aannemers die er voor zorgen dat deze fase in de tijd beperkt is. Het is wel de fase met de grootste kostprijs waardoor oponthoud in deze fase grote budgettaire consequenties kan hebben en zelfs de financiële haalbaarheid van het totaalproject kan ondermijnen.

Het uitvoeren van werken gaat vaak gepaard met belangrijke hinder voor omwonenden of tijdelijke situaties. Het is daarom belangrijk om ook tijdens de uitvoeringsfase aandacht te hebben voor communicatie en participatie. Zo kan vermeden worden dat het draagvlak voor het project afkalft. Zorg er voor dat nieuwe partijen die aan boord komen (bv. de aannemer) goed op de hoogte zijn van het voortraject en mee worden ingeschakeld in bv. het participatietraject.

‘Minder hinder’ communicatie is een combinatie van acties die nodig zijn om de hinder rond een project te verminderen of te elimineren, of om aanvaardbare alternatieven te organiseren voor bepaalde activiteiten en gebruikers. Het nadenken over hoe die uitvoeringswerken vlot kunnen verlopen en op welke wijze omwonenden daarbij betrokken kunnen worden maakt deel uit van de planfase en het bijhorende participatietraject.

Tijdelijke ingrepen

Om de lange tijd tussen het plannen en de effectieve uitvoering te overbruggen kan ingezet worden op tijdelijke of voorlopige ingrepen, proefopstellingen, actiedagen en dergelijke meer. Dit soort initiatieven houden de dynamiek gaande en verhogen tevens het draagvlak voor de effectieve uitvoering.

Tijdelijke opstellingen

Om omwonenden alvast te laten wennen aan een nieuwe situatie kunnen tijdelijke opstellingen of voorlopige ingrepen een belangrijke meerwaarde betekenen. Tijdelijke opstellingen zorgen er ook voor dat kwalitatieve overgangsfases worden gecreëerd. Ze zijn ook een ideale manier om betrokkenheid te creëren.

Tijdelijke opstellingen kunnen ook een vorm van experiment inhouden. Het uittesten van verschillende ingrepen kan een belangrijke meerwaarde betekenen. Niet alles hoeft immers eerst tot in de puntjes worden uitgewerkt. De feedback van gebruikers en actoren kan dan worden meegenomen in het definitieve ontwerp.



Het project LOV, Mechelen

+ PROJECT LOV

In het kader van de realisatie van een autoluw centrum wil de stad Mechelen een aantal centrumstraten opnieuw aanleggen. Tegelijkertijd worden de straten deels onthard en vergroend.

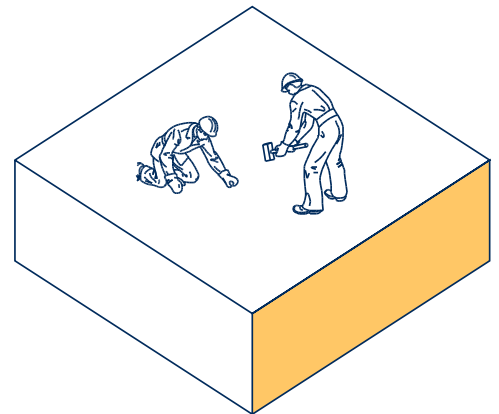
Met het 'Project LOV.' wil men onder meer in de Onze-Lieve-Vrouwestraat, als tijdelijke invulling tot de heraanleg, meer beleving in de straat brengen. Het project is gebaseerd op een creatief idee van Mechels interieurarchitecte Stephanie Plas, die in 2019 deelnam aan Pitch Your Project van H30 Artistieke Werkplek en Mechelen Talentenfabriek. De naam verwijst naar OLV-straat en LOVE. Het project kwam tot stand op een workshop met bewoners, handelaars, kunstenaars en ondersteunende organisaties. Muurschilderingen aangebracht door lokale artiesten, een gedicht geschilderd op de straat, houten zitelementen en bloembakken zorgen voor een aangename omgeving. De tijdelijke ingrepen worden vergezeld van informatiepanelen over de komende werken.

Op een actiedag werken alle inwoners van een buurt of gebied samen in micro-interventies aan het groen en blauw maken van de eigen buurt. Dat kan bijvoorbeeld zijn het aanleggen van geveltuintjes in een straat, het vergroenen van een plein, beplanten van boomspiegels, het vergroenen van een school enzovoorts. Actiedagen zijn inspirerend en creëren gezamenlijkheid en betrokkenheid bij de eigen leefomgeving. Men ziet elkaar aan het werk, en op een centrale plek (een gebouw, tent of kraampje) worden voorbijgangers geïnformeerd over de actiedag, kunnen deelnemers elkaar ontmoeten en informeren, en is er bijvoorbeeld koffie, thee of een picknick.



Het project LOV, Mechelen

4.6 BEHEER



Na realisatie is een goed beheer cruciaal voor het succesvol (blijven) functioneren van een groenblauw project. Beheer dient daarom aan bod te komen in elke mogelijke fase van een project.

Zo is het belangrijk om reeds bij het definiëren van de opgave mee na te denken over toekomstig beheer. Reeds van bij aanvang moet nagedacht worden over welk type beheer men wenst. De wijze van beheer (bv. extensief versus intensief) zal mee bepalend zijn voor de keuzes die men maakt. Wanneer een project in uitvoering gaat is het belangrijk dat afspraken gemaakt worden over de wijze waarop beheer zal plaatsvinden en wie hiervoor zal instaan.

Wie doet het beheer

Traditioneel wordt het beheer van publiek groen uitgevoerd door bv. een gemeentelijke groendienst. De wijze waarop groenblauwe projecten beheerd moeten worden wijkt vaak af van de meer traditionele wijze van groenbeheer. Het is daarom van belang om ook in te zetten op de nodige opleiding.

Ook andere partijen kunnen een rol spelen in het beheer. Bewoners of lokale (natuur)verenigingen kunnen worden ingeschakeld in het beheer. Dit bespaart niet enkel kosten, maar zorgt ook voor een grotere betrokkenheid van de verschillende actoren.

Zeker bij grotere projecten is het zinvol om een beheerstructuur op te zetten, met duidelijke taakverdelingen en verantwoordelijkheden.

Hoe leggen we de afspraken vast

Over zowel de wijze waarop beheer wordt uitgevoerd als de verantwoordelijke voor het beheer worden het best afspraken gemaakt die formeel worden vastgelegd. De wijze waarop dit gebeurt is sterk afhankelijk van de aard en de schaal van het project. Het formeel vastleggen van afspraken is geen blijk van wantrouwen t.o.v. bv. vrijwilligers, wel integendeel. Door wederzijdse engagementen vast te leggen krijgen de betrokkenen erkenning voor het werk dat ze presteren.

Beheer is één van de aspecten die aan bod kunnen komen in een ruimtelijk uitvoeringsplan. Dit aspect is vaak onderbelicht en verdient, zeker in de context van groenblauwe projecten, de nodige aandacht. Vaak wordt enkel een eindtoestand vastgelegd, zonder rekening te houden met toekomstig beheer of de evolutie van bv. opgaan groen. Hou er wel rekening mee dat enkel de hoofdlijnen in het RUP worden opgenomen. Het gaat immers om juridisch bindende afspraken die slechts moeilijk kunnen worden aangepast.

De wijze waarop afspraken worden vastgelegd is sterk afhankelijk van de partijen die betrokken zijn bij het project. Een aantal partijen (bv. waterwegbeheerders) beschikken over eigen personeel en middelen om onderhoud uit te voeren. Vaak is dit ook hun expliciete taak. Andere partijen kunnen contractueel verplicht worden om in te staan voor het onderhoud van groenblauwe elementen (bv. eigenaars in een mede-eigendom van een woonproject). Voor private gronden kunnen samenwerkings- of beheersovereenkomsten worden afgesloten. Het beheer van het publieke domein komt meestal toe aan de gemeentediensten zelf. Hiervoor moeten dus geen bijkomende overeenkomsten worden gesloten. Wel is het belangrijk om hier de wijze van beheer goed af te spreken. Voor de inzet van bewoners en verenigingen kunnen afspraken worden vastgelegd in een samenwerkingsovereenkomst.

Wat wordt er vastgelegd

Het is van belang om een goed beheerplan op te stellen, zeker wanneer het gaat om grotere projecten. In het beheerplan wordt omschreven hoe het onderhoud dient te gebeuren, wanneer en met welke frequentie.

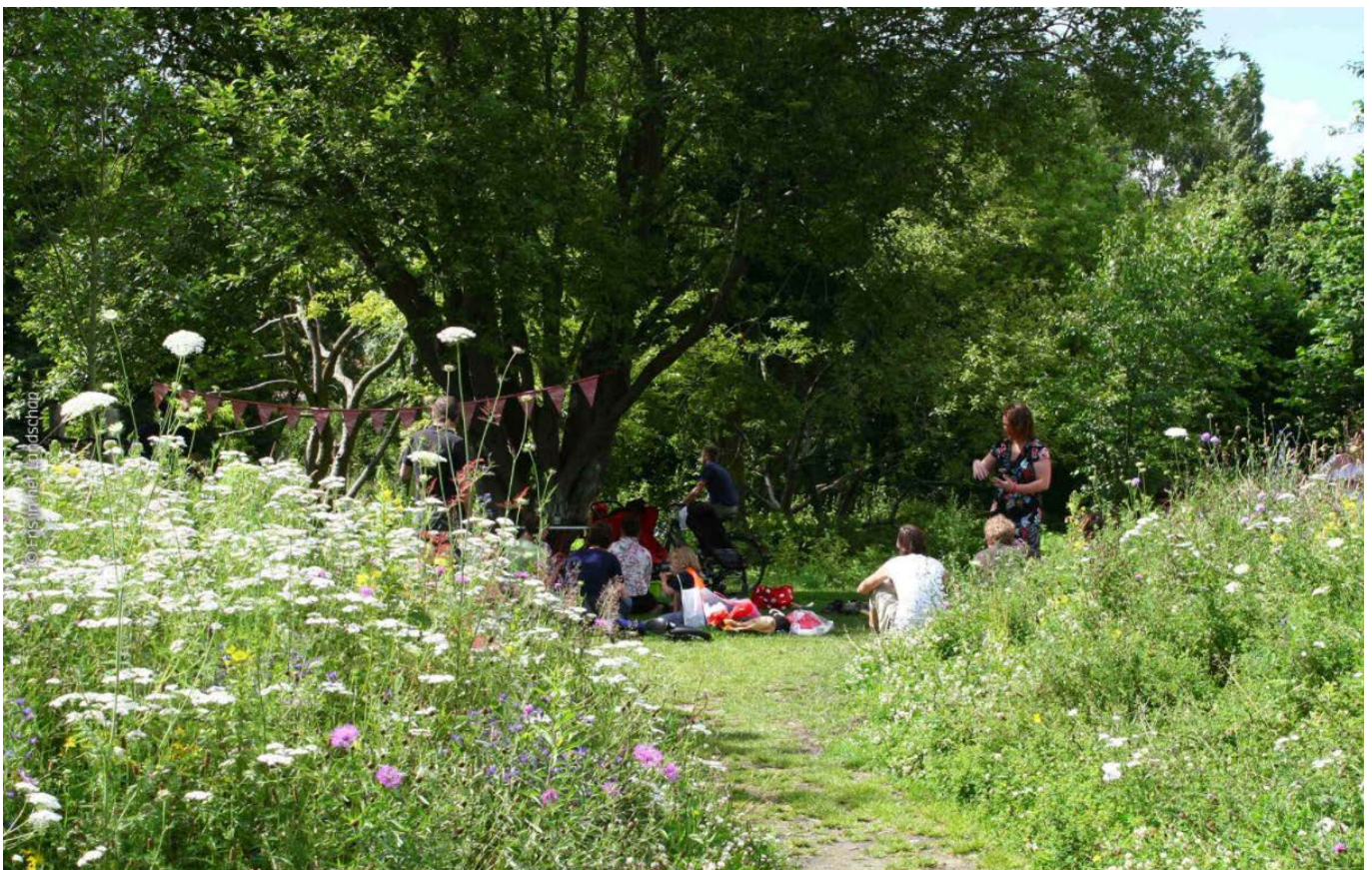
Tegenover het uitvoeren van beheer moet ook een compensatie staan. Dit hoeft niets steeds geld te zijn, maar kan ook onder de vorm van het beschikbaar stellen van (plant)materiaal, het gebruiksrecht voor bv. een deeltuin, gratis deelname aan opleidingen en dergelijke. Afspraken worden best ook schriftelijk vastgelegd en naar buiten toe gecommuniceerd, zodat alle partijen kunnen worden aangesproken op hun engagement.

Leg ook een doorlooptijd en evaluatiemomenten vast. Voor groenblauwe projecten is monitoring (bv. van waterbeheer, de ontwikkeling van groenstructuren...), zeker in de beginfase essentieel. Het werken met water en levende materie is niet altijd even voorspelbaar. Je doet er dus goed aan om een monitoringsprogramma op te zetten. Door de resultaten van het project te monitoren kan tijdig worden ingegrepen om bij te sturen waar nodig.

+ INITIATIEVEN VOOR MEER ECOLOGISCH MAAIBEHEER (KORTRIJK)

De stad Kortrijk zet in op gewijzigd maaibeheer om meer ecologische potenties te creëren, bv. "Bye bye grass": Een 50-tal plekken in de stad krijgen een natuurvriendelijker maaibeheer. Afhankelijk van de locatie wordt er 1 keer per maand gemaaid of wordt het maaien verminderd tot 2 à 3 keer per jaar - in dat laatste geval kan het gras groeien tot ongeveer midden juni. Aan het begin van de herfst wordt het gras dan een tweede keer gemaaid.

https://www.kortrijk.be/ecologisch_maaibeheer



Sint-Baafskouterpark, Gent



Tuinen van Stene, Oostende

+ TUINEN VAN STENE – BIOPLUKTUIN (OOSTENDE)

In de poldertuin van het landbouwpark De Tuinen Van Stene ligt De Biopluktuin, een zelfoogsttuin die draait op vrijwilligerswerking. Er wordt gewerkt volgens de 'CSA principes' ('Community Supported Agriculture', 'landbouw gedragen door de gemeenschap'). De (intussen vele) leden van de Biopluktuin oogsten er op regelmatige basis hun oogstaandeel dat door de bioboer geplant en verzorgd wordt. De vzw Buitengoed Oostende staat in voor het beheer van De Biopluktuin - en ook van de hoevewinkel (vlak naast De Biopluktuin), samen met vzw Duinhelm, waar tevens producten van collega-bioboeren worden aangeboden. Oostende investeerde extra in Buitengoed vzw die in 2020 een doorstart kreeg als extern verzelfstandigd agentschap (EVA) van de stad. De vzw Buitengoed heeft een aantal vaste medewerkers (coördinatoren, bioboer, groenwerker, educatieve medewerker...)

<https://www.buitengoed.be/de-biopluktuin>



5. SLEUTELELEMENTEN

ZES VITALE SLEUTELS ALS BASIS VOOR EEN GESLAAGD TRAJECT

Een succesvol project is veel meer dan een technische uitdaging, het uitzetten van een timing of het bijeenzoeken van budgetten. Een gedragen groenblauw project heeft tot doel om te verbinden, zowel op ecologisch als ruimtelijk vlak als wat betreft water, maar evenzeer wanneer het gaat over het samenbrengen van mensen. Volgende zes sleutels vormen de basis voor elk type groenblauw project.



5.1 GOED VERHAAL - STORYTELLING

In groenblauwe projecten, nog meer dan andere projecten, is het de kunst om van alles wat er speelt één gemeenschappelijk verhaal te maken dat een houvast biedt voor de toekomst. Dit gemeenschappelijk verhaal moet mee gedragen worden door de verschillende stakeholders. Zo kunnen ze samen het volledige traject doorlopen en mee richting uitvoering van een succesvol project gaan.

Een goed verhaal vertellen is niet zo simpel als het lijkt. Het zorgt ervoor dat de luisteraars, de ontvangers, de centrale boodschap onthouden en in het beste geval mee kunnen uitdragen. In eerste instantie moet er dus een connectie ontstaan tussen het verhaal en de luisteraar. Deze connectie is afhankelijk van de manier waarop het verhaal wordt verteld en van de persoonlijkheid van de luisteraar.

Enkele tips:

Connecteer met het publiek

Het lijkt evident, maar een verhaal kan niet verteld worden als er geen publiek is. Er moet een band worden opgebouwd en dat kan door de juiste woorden te gebruiken die aansluiting vinden bij de beoogde doelgroep. Identificeer tegen wie het verhaal verteld moet worden: burgers, sectorale stakeholders, ambtenaren, bestuurders...

Het doel en de doelgroep moet steeds scherp voor ogen worden gehouden. Waarom wordt aan deze persoon of groep dit verhaal verteld? Moet hij investeren? Moet een groep gewoon worden geïnformeerd ... of overtuigd? Wanneer een doel werd vooropgesteld kan de invalshoek van het verhaal worden bepaald.

Voldoende voeling hebben met de omgeving is ook van groot belang. De kans is immers groot dat er vragen komen over bepaalde straten, locaties... Een initiatiefnemer die aangeeft de plaats goed te kennen, krijgt automatisch een beter contact met het publiek.

Wees authentiek

Holle frasen vertellen, leveren niks op. Een juiste houding berust op eerlijkheid en overtuiging. Het is een volgehouden inspanning in waarachtigheid, waarbij soms ook moet

kunnen en durven toegegeven worden dat de oplossing niet altijd even simpel zal zijn of 'pijnlijk' om toe te passen. Wees authentiek. Het verhaal dient op een eigen manier verteld te worden. Het verhaal zelf moet ook steeds centraal staan.

Hou het eenvoudig

Groenblauwe projecten zijn vaak erg complex en gelaagd. Focus op de over te brengen boodschap is belangrijker dan (technische) details. Eenvoudig is overigens niet hetzelfde als simplistisch. Het verhaal mag best het hele project (bv. de verschillende doelstellingen) afdekken. Het gaat er echter om de boodschap niet te complex te maken door je te verliezen in details, complexe organigrammen, voorgeschiedenissen...

Gebruik je creativiteit

Verbaas mensen, boei ze en neem ze mee. Probeer aansluiting te vinden bij de lokale context en je doelpubliek. Doe eens iets anders dan een klassieke PowerPoint. Gebruik deze troef om anders te kijken, andere invalshoeken te bedenken en andere beelden op te roepen.

Let op structuur

Boeiende verhalen vertellen heeft weinig van doen met improvisatie. Improvisatie is wat je bovenop de structuur plaatst. Maar eerst moet die structuur er zijn. Structuur zorgt voor een standvastig verhaal en een vlotte vertelling.

Puzzelen aan de structuur en het inzetten op een logische verhaallijn verhogen de impact. Gebrek aan structuur kan resulteren in een warrig en onduidelijk verhaal. Een goede inhoudelijke voorbereiding, goede terreinkennis en nadenken over doel en doelgroep bepalen de invalshoek en laten toe om het verhaal verder te verfijnen. Wie zijn structuur kent, kan naar believen verder aanvullen in functie van de context en inspelen op de reacties van het publiek...

Focus op context, actie en resultaat

Elk verhaal behandelt drie aspecten: context, actie en resultaat. Context zorgt voor begrip en geloofwaardigheid. Al te vaak zie je dat teveel aandacht gaat naar de context (research, bespiegelingen over het onderwerp,...) om niet tot de twee andere aspecten te komen. De context is immers veilig. Hoe minder tijd we nodig hebben om de context te schetsen, hoe sneller we tot actie en resultaat kunnen komen.

De actie, de ontwikkeling van het verhaal, dat is waar we naar luisteren. Het publiek is immers in eerste instantie geïnteresseerd in wat er gaat gebeuren: Wat zal er veranderen? En wanneer? Wie zal wat beslissen? Wat wordt van mij verwacht?

Elk project en dus ook elk verhaal werkt toe naar een resultaat: de punchline of pointe waar elke verhalenverteller naartoe werkt en die het onvermijdelijke slot van het verhaal is. Zonder punchline hebben we geen spanningsboog. Alles is ondergeschikt aan de opbouw van die spanningsboog en de onontkoombare conclusie die eraan verbonden is. De conclusie brengt samen wat er eerder werd verteld rond context en actie. Die conclusie moet blijven hangen bij het publiek.

De focus op de spanningsboog en de conclusie zorgen ervoor dat de verteller zich wegcijfert en al het overbodige schrapt, ook datgene wat hem dierbaar is (om bijvoorbeeld zijn autoriteit te staven), om tot een conclusie te komen.

Ga er mee aan de slag, groei en word beter

Verteller word je door veel te vertellen en te experimenteren met vorm en inhoud tot het goed zit. Schrik er niet voor terug om je verhaal te oefenen, bv. voor je familie of vrienden. Verhalen vertellen is hard werken. De reacties van het publiek en het succes van het project zijn de beloning. Wees ook niet te trots om je verhaal gaandeweg bij te stellen, wanneer je merkt dat iets niet werkt. Elke keer je een verhaal vertelt kan je nieuwe inzichten toevoegen. Zo blijft het boeiend, niet enkel voor het publiek, maar ook voor de verteller.

Links

- > <https://cf.hum.uva.nl/nhl/academische%20vaardigheden/presentatievaardigheden.htm>
- > https://www.flandersdc.be/nl/magazine/storytelling?gclid=CjwKCAiA-9uNBhBTEiwAN3IINNH_zKTmn-jhtsJBgDSkQZK3WeKphyrXY-9zDq-kpBjjijF2Uqj2ClhoCFWQQAvD_BwE

+ VOEDSEL-, LANDSCHAPS- EN LAND-BOUWPARK TUINEN VAN STENE - PARK DE NIEUWE KOERS (OOSTENDE)

Het Masterplan Groen Lint, waar de Tuinen van Stene uit voortkomt, is voorafgegaan door een stadsmonitor. De resultaten van deze stadmonitor werden meegenomen in de ontwikkeling van een Kaderplan voor de Tuinen van Stene, waardoor rekening werd gehouden met de noden van de inwoners van Oostende. Daarnaast combineerde het kaderplan zowel een top-down als een bottom-up aanpak – resulterend in een groot draagvlak en een aanwakking van enthousiasme bij de lokale bevolking. Het gevoel dat er geluisterd wordt, helpt om inwoners mee te trekken in het verhaal; het project bestaat ook uit verschillende onderdelen, dus er is voor elk wat wils.



Park Nieuwe Koers, Oostende



5.2 ZORG VOOR EEN STERK LOKAAL NETWERK

Een project is maar zo sterk als de (betrokkenheid van de) stakeholders en het lokale netwerk waarmee het ondersteund is. Groenblauwe projecten spelen zich vaak af op locaties met meerdere eigenaars, meerdere gebruikers en veel (bestuurlijke) actoren. Het is dan ook van groot belang om het project af te stemmen op deze verschillende betrokkenen. Het gaat hier over eigenaars, beheerdiensten, omwonenden, andere actoren...

Het lokale netwerk wordt best opgebouwd bij aanvang van het project. Hoe meer actoren van meet af aan betrokken zijn, hoe groter het draagvlak zal zijn. Aarzel echter niet om het lokale netwerk aan te passen of uit te breiden wanneer er gaandeweg nood aan is. Het netwerk moet immers mee evolueren met het project, waarin steeds nieuwe actoren kunnen opduiken, terwijl anderen hun belang verliezen.

Een belangrijk aandachtspunt is een intern netwerk bij je eigen organisatie. Of je nu ambtenaar bent, werknemer van een bedrijf of lid van een vrijwilligersorganisatie, zorg ervoor dat je collega's, medewerkers en oversten op de hoogte zijn en mee zijn in het verhaal. De kans is immers groot dat ook zij worden aangesproken of ooit zullen worden ingeschakeld.

Zorg ook voor een heldere (overleg)structuur. Niet iedereen heeft de zelfde zeggenschap of engagement. Maak duidelijk onderscheid tussen diegenen die moeten beslissen en zij die adviseren of zij die enkel geïnformeerd wensen te worden.

Maak gebruik van de competenties van het lokale netwerk. Lokale actoren beschikken immers over veel terreinkennis, kennen de gevoeligheden en uitdagingen en zijn dus essentieel om tot een goed project te komen. Specifiek wat betreft het zien van kansen bij het vrijkomen van (strategische) gronden – en het inzetten ervan bij het realiseren van groen-blauw – bijvoorbeeld, kunnen ook entiteiten zoals autonome gemeentebedrijven, huisvestingsmaatschappijen, OCMW's... expertise en ervaringen (en bevoegdheden) hebben, die voor lokale besturen nuttig kunnen zijn. Groenblauw is een jonge discipline. Specifieke expertise (bv. stadsecologie) is hierdoor schaars. Betrek dus ook ecologen, regionale landschappen e.d.m. om mee na te denken over concrete projecten.

Zorg ervoor dat je aanpak voldoende ruimte laat voor de inbreng van het lokale netwerk. Mensen naar waarde schatten zorgt voor draagvlak en een gevoel van eigenaarschap.

+ OPENLEGGEN VAN DE DEMER (DIEST)

Dergelijk complex project tot stand brengen is allesbehalve simpel: budgetten en technische kennis zijn nodig, en een hele resem partijen - de bewoners, waterloopbeheerders, de rioolbeheerder, de stad... dienen echt mee te zijn in het verhaal. Het volledige trekkersteam was heel erg geëngageerd, wat een motor was voor de uitstekende samenwerking en de communicatie doorheen het project.



5.3 ZOEK DE GENERALIST

Groenblauwe projecten zijn complex en hebben nood aan iemand die het overzicht kan behouden. Zoek naar de generalist in het multidisciplinair team. Een generalist is een persoon die meer dan een basiskennis heeft over allerlei onderwerpen, dat in tegenstelling tot een specialist die veel weet over een specifiek onderwerp. De generalist is door deze brede waaier aan kennis vaak de persoon die over sectorale grenzen heen kan kijken en zo de verschillende belangen in een project beter kan samen brengen.

De ruimte wordt steeds schaarser, daarom moeten we steeds meer doen met minder. Dit vraagt ook om steeds meer belangen op elkaar af te gaan stemmen in eenzelfde ruimte. Voor projecten rond Groenblauwe netwerken is dit niet anders. Hier komen ecologie, klimaat, open ruimte, speelruimte, waterbeheersing, mobiliteit... samen en moeten belangen tegen elkaar afgewogen te worden. Beter nog wordt naar een harmonieus evenwicht gezocht. De generalist is hier meestal de geknipte persoon voor.

Vaak zie je medewerkers of actoren die in hun eigen werkelijkheid vastzitten, een werkelijkheid die in hun eigen beleving al maar groter en belangrijker wordt, waardoor het grote geheel uit beeld verdwijnt. De kunst is om van al die werkelijkheden één gemeenschappelijk verhaal te maken dat je houvast biedt voor de toekomst. Dit gaat niet enkel over een goed verhaal, maar ook over de persoon die het verhaal overtuigd en overtuigend kan brengen. Ruimtelijke onderzoekers en ontwerpers zijn vaak generalisten. Ze zijn opgeleid om over om kennis te integreren en resultaten visueel voor te stellen en te presenteren.

Ook binnen de eigen organisatie kan een generalist worden gevonden die deze rol op zich neemt, mits deze persoon over het nodige mandaat beschikt om dit te doen.



Tuinwijk Groenenhoek, Berchem

+ PROJECTVENNOOTSCHAP & GRONDCOALITIE SCHORVOORT (TURNHOUT)

Om met de complexiteit van de eigendomsstructuur om te gaan in het project Schorvoort in Turnhout was het noodzakelijk om een creatieve oplossing te bedenken waar alle betrokkenen zich in konden vinden en waarbij alle betrokkenen gemotiveerd waren om aan boord van het project te blijven. Een jurist met een brede kennis terzake begeleidde het project en kon met een 'grondencoalitie' het nodige draagvlak vinden om het project op de rails te zetten en te houden. In dit geval was de jurist de spilfiguur in het project om een cruciale stap te zetten, door de coalitie-constructie voor te stellen en uit te werken.

<https://www.youtube.com/watch?app=desktop&v=u2tZvO6DQz8>



5.4 WEET WAAR JE NAARTOE WIL

Groenblauwe projecten dragen bij tot een veelheid aan doelstellingen. Denken we maar aan het tegengaan van wateroverlast of droogte, het verbeteren van de biodiversiteit, het verminderen van hittestress, het creëren van buurtgroen... Vooraleer aan de slag te gaan is het van belang om een duidelijk doel voor ogen te hebben. In heel wat gevallen ligt het hoofd-doel al vast, bv. wanneer een lokale waterproblematiek moet worden opgelost. Dat sluit echter niet uit dat heel wat andere doelstellingen in het project kunnen worden geïntegreerd. Let er wel op het project niet te overladen. Te veel uiteenlopende doelstellingen leiden vaak tot minder sterke projecten. Probeer de doelen niet enkel te benoemen, maar probeer het doel ook heel erg concreet te maken. Verlies daarbij het lokale netwerk van actoren niet uit het oog. De slaagkans van een project vergroot aanzienlijk wanneer alle neuzen in dezelfde richting staan, met andere woorden: wanneer alle betrokkenen vooraf het doel onderschrijven.

Let er ook op dat je het doel voldoende kan verbeelden voor alle betrokkenen. Een beeld zegt meer dan duizend woorden. Tabellen met doelsoorten, grafieken met waterpeilen, kaarten met hittestress... ze behoren allemaal tot de concrete doelen die moeten worden behaald. Zorg ervoor dat het doel wordt gekoppeld aan een toekomstbeeld waar de betrokkenen zich iets kunnen bij voorstellen en zich kunnen achter scharen.

Zorg ervoor dat de doelstellingen sporen met een bredere visie rond de ontwikkeling van een gebied of de gemeente/regio als geheel. Zorg ervoor dat die visie ook een plaats krijgt in een beleidsplan ruimte, een waterplan, een klimaatplan e.d.m.. Een sterke gedragen visie maakt het immers veel eenvoudiger om uit te leggen waar je naartoe wil en hoe concrete maatregelen of ingrepen hiertoe bijdragen.



5.5 NETWERKLOGICA

Groenblauwe projecten staan zelden op zichzelf. Ze hebben immers tot doel om groenblauwe netwerken te herstellen of te creëren. Daarom is het noodzakelijk om van meet af aan te vertrekken vanuit een netwerklogica. Centrale vraag daarbij is: Wat moet met wat verbonden worden?

Een goede analyse van de netwerken waarbinnen het project een rol speelt is daarbij essentieel. Bestaande en gewenste netwerken moeten daarom in beeld worden gebracht. Kijk daarbij zeker ook eens over de gemeentegrenzen. Groenblauwe netwerken volgen immers zelden bestuurlijke grenzen. Vervolgens moet de rol van het project binnen het netwerk scherp worden gesteld. Het is daarbij van belang om voldoende inzicht te hebben in het functioneren van de verschillende netwerken. Een ecologische verbinding is meer dan een lapje groen of blauw. Elke soort planten of dieren stelt eigen eisen. Goed nagaan hoe de verbinding er moet uitzien in functie van de doelstelling is dus noodzakelijk. Hetzelfde geldt voor de rol in het watersysteem, in een netwerk van wandel- of fietspaden, een ruimtelijk netwerk...

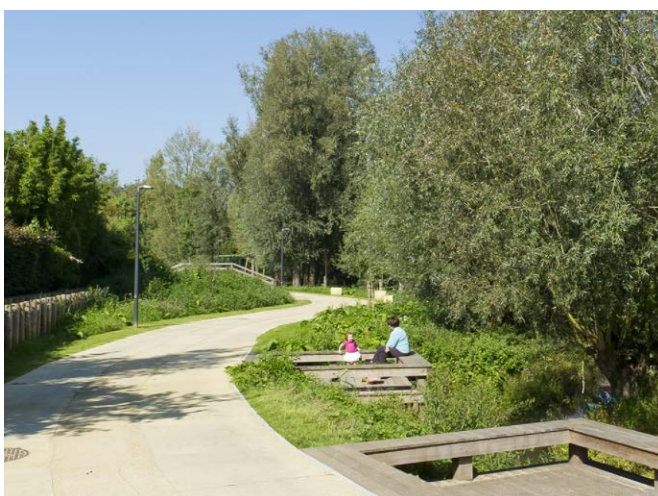
Een goed project houdt rekening met zijn rol binnen de logica van verschillende netwerken. De netwerklogica is niet enkel een volgend principe, ze kan ook sturend zijn voor de uitwerking van het project. Zo is het mogelijk om de concrete vormgeving van het ontwerp van verschillende projecten binnen het netwerk op elkaar af te stemmen, zodat samenhang ontstaat. De netwerklogica dient ook een vertaling te krijgen in de wijze waarop het project wordt georganiseerd. Naast een sterk lokaal netwerk moeten ook -zeker bij grotere projecten- verbanden worden gelegd met ruimere netwerken van regionale landschappen, intergemeentelijke samenwerkingen, Europese samenwerkingsverbanden...

+ GROEN-BLAUWE 'MEGACASE' WOLUWE-VALLEI

De Woluwevallei kan worden gezien als een soort 'mega case', waar verschillende initiatieven en projecten kaders binnen het 'grotere netwerk': meerdere kleine projecten zijn samen één systeem geworden. Interessant is de dynamiek in deze case, en hoe een lokale overheid is gaan meedelen in een onverwacht ontstane dynamiek. Het (niet-statisch) proces van de mega case liep/loopt over verschillende legislatures, en kent geen vast eindpunt.



Spoorwegbedding Sint-Pieters, Brugge



Groen Lint, Wevelgem

+ NIEUWE GROEN- EN FIETSVERBINDINGEN IN HET NOORDEN VAN KORTRIJK

De reservatiestroken voor de N50C en de N328 waren bestemd om ooit een autoweg te worden in het noorden van Kortrijk. Aangezien men niet langer achter dit idee staat, wil men de stroken een nieuwe bestemming geven met groene verbindingen en fietsverbindingen centraal. Er werd een nieuwe toekomst voor het gebied getekend vanuit verschillende studies. De stad maakte vervolgens een masterplan voor het gebied op om die toekomst als één geheel met één achterliggend verhaal te realiseren. In het gebied waar Heule, Kortrijk en Bissegem elkaar raken, grijpt de stad de kans om groene functionele belevingstrajecten te realiseren, buurten en plekken met elkaar te verbinden via veilige fietspaden en groenblauwe corridors, met kansen om aantrekkelijke publieke ruimtes met buurtgroen op wandelafstand en een verzorgd openbaar domein te creëren dat spelen en bewegen stimuleert.

Het masterplan sluit naadloos aan op een aantal beleidsdoelstellingen van de stad, nl. de meest wandel- en fietsvriendelijk stad van Vlaanderen worden (de Toekomstvisie Fietsnetwerk Kortrijk en het Ruimtepact Kortrijk 2025 vormen daarin mee het kader), de stad streeft naar meer biodiversiteit en nieuwe groene, kindvriendelijke inrichtingen in de nabijheid van wijken en buurten, en een stad met sport voor iedereen worden. Het project wordt mede gefinancierd door middelen van de Vlaamse regering - het is een onderdeel van zowel stadsvernieuwingsdossier Overleie als van Konnector.

<https://www.kortrijk.be/GroenFietsNetwerk>
<https://www.kortrijk.be/stadsvernieuwingsproject>
<https://www.kortrijk.be/wat-konnector>



5.6 SCHAAL

Groenblauwe netwerken en projecten hebben niet alleen een verschillende schaal, ze spelen ook een rol op verschillende schaalniveaus. Lokale verbindingen spelen vaak een rol in een groter netwerk. Daarom is het van belang om van meet af inzicht te verwerven in de verschillende schalen waarop zal gewerkt worden.

Een project dat lokaal wordt ontwikkeld, een uitvoeringswijze of een manier van beheren kan inspireren om toegepast te worden over een groter grondgebied. Omgekeerd is een globale doelstelling met betrekking tot waterbeheer gebaat bij het consequent vertalen van bv. waterbuffering in elk project, hoe klein ook. Kleine ecologische projecten kunnen als stapstenen dienen in een groter ecologisch netwerk en zo de ecologische structuur voor een hele regio ondersteunen. Netwerken van trage wegen moeten kunnen worden gekoppeld aan lokale noden.

Het bewustzijn rond de verschillende schalen biedt een belangrijke meerwaarde voor elk project. Door aandacht te hebben voor schaal krijgt het groenblauwe project pas echt zijn volle betekenis en kan het zijn rol volledig vervullen. Het project realiseert zo niet enkel zijn eigen doelstellingen, maar draagt bij aan zowel meer globale als meer lokale ambities.

Schaal zal ook een rol spelen in de wijze waarop het project moet worden georganiseerd. Door een goed inzicht te hebben en de juiste schaal te definiëren wordt duidelijk wie de relevante actoren zijn, hoe het project moet worden georganiseerd en welke (beleids)instrumenten moeten worden ingezet.

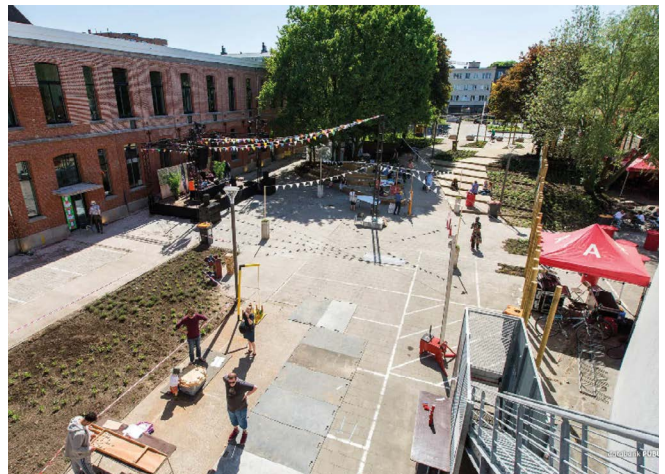
+ BUURTPARK LANGHESTRAAT (MECHELEN)

De transformatie van het buurtparkje in de Langhestraat die resulteerde uit het kleinschalige burgerinitiatief, past nu in een groenere invulling van de hele wijk. In de wijk Heihoek – een dichtbebouwde en diverse wijk in Mechelen - krijgen de inwoners, naast een nieuw rioleringsstelsel, ook meer groen. De bewoners van de nabij gelegen Korte Veluwestraat namen zelf al eerder het initiatief om hun straat te ontharden (Living Lab Korte Veluwestraat) – met de steun van de stad werden parkeerplaatsen uitgebroken en vervangen door (tijdelijk) groen (in afwachting van het nieuwe gescheiden rioleringsstelsel). De Korte Veluwestraat wordt binnenkort een echte straattuin.

<https://www.mechelen.be/verslag-commissie-05-05-2021-bijlage-2-ppt-ontharding>

Het initiatief in de Langhestraat inspireerde ook de buuren in de Vrijgeweidestraat om een braakliggend stuk grond aan te pakken. Daar werd – met de steun van de stad (Klimaatneutraal) - een moestuin aangelegd die zorgt voor kruiden en groenten, en dient als sociale ontmoetingsplaats. Ondertussen zorgen de buurtcompostbakken voor een vruchtbare bodem voor kruiden en groenten.

<https://klimaatneutraal.mechelen.be/vrijgeweide-moestuin>



Kunstenplein, Berchem

6. INSTRUMENTEN

Het instrumentarium dat een rol speelt bij de realisatie van groenblauwe projecten in de bebouwde omgeving is uitgebreid. De instrumenten uit het omgevingsbeleid spelen een centrale rol doorheen het gehele proces. Met name tijdens planning en ontwerp en voorafgaand aan de effectieve implementatie is de keuze van het instrumentarium cruciaal.

Instrumenten zijn 'instrumenteel'. Ze staan ten dienste van het realiseren van de doelstellingen en de ambitie die een groenblauw project zich stelt.

De keuze van het instrumentarium ligt vaak niet bij voorbaat vast en is sterk afhankelijk van de schaal van het project, de bestemming van de betrokken terreinen, de eigendomssituatie e.d.m. Vanuit een goede analyse van de specifieke situatie kan gezocht worden naar instrumenten die het meest geschikt zijn.

Om een groenblauw netwerk succesvol te implementeren, moet gezocht worden naar de juiste instrumentenmix, zodat de instrumenten optimaal kunnen functioneren en geen tegengestelde resultaten opleveren. Daarbij wordt best reeds vroeg in het proces nagegaan welke instrumenten een rol kunnen spelen. Om te komen tot een gedragen project is het van belang om het instrument zelf (en de juridische gevolgen) niet centraal te zetten. In eerste instantie moet ingezet worden op consensus en samenwerking. Eénmaal er eensgezindheid bestaat over het project kan het vertaald worden in juridische termen. Het eenzijdig opleggen van maatregelen of regels werkt immers contraproductief. Het aankopen van een terrein 'in der minne' is een veel snellere en zekerder optie dan een onteigening. Een vooraf onderhandelde invulling van een nieuwe woonwijk heeft meer slaagkans dan het opleggen van voorwaarden of lasten.

Naast een goede mix is het belangrijk om te weten wanneer en met welk doel een bepaald instrument in het proces moet worden gebruikt. De inzet van instrumenten loopt immers over het gehele proces en moet ook op langere termijn wor-

den bekeken. Een proactieve benadering is aangewezen. Telkens zich een opportuniteit voordoet om een instrument in te zetten, moet de automatische reflex zijn om de mogelijke inzet vanuit een groenblauw oogpunt te benaderen en af te wegen, zelfs wanneer de realisatie ervan pas op langere termijn aan de orde is. Van belang is om bij elke (vastgoed)operatie, weze het van publieke dan wel van privatieve aard, als overheid een 'groenblauwe' bril op te zetten en mogelijke opportuniteiten op korte maar ook op lange termijn te identificeren. Deze opportuniteiten zullen niet steeds voor de hand liggend zijn. Zo kan een voorkooprecht ervoor zorgen dat cruciale gronden kunnen worden verworven wanneer de kans zich aandient, ook al bestaat op dat ogenblik nog geen concreet groenblauw project, en kan stelselmatig gebouwd worden aan een groenblauw netwerk.

Een proactieve benadering is aangewezen. Telkens zich een opportuniteit voordoet om een instrument in te zetten, moet de automatische reflex zijn om de mogelijke inzet vanuit een groenblauw oogpunt te benaderen en af te wegen, zelfs wanneer de realisatie ervan pas op langere termijn aan de orde is.

Zo kan de aanvraag van een verkavelingsvergunning het uitgelezen moment zijn om samen met een ontwikkelaar na te denken over de integratie van groenblauwe dooradering. De opmaak van een ruimtelijk uitvoeringsplan (RUP) kan ertoe leiden dat een groenblauw netwerk wordt verankerd via een groene bestemming en aangepaste voorschriften. Tot op het vergunningsniveau dienen zich opportuniteiten aan om groenblauwe maatregelen te realiseren. Het is dus van belang om de kansen te zien, en waar mogelijk ook te grijpen, waar ze zich voordoen.

+ INSTRUMENTARIUM

Werken met instrumenten vergt in elk proces **maatwerk**. De juiste mix, de locatie, de betrokken actoren, de doelstelling,... zijn allemaal aspecten die steeds verschillend zullen zijn en afhankelijk van de context. Een volledig overzicht van het actuele instrumentarium en de toepassingsgebieden is terug te vinden via onderstaande website:

<https://www.instrumentencodex.be/catalogus>

Planprocessen en beleidsplannen

Planprocessen (bv. de opmaak van ruimtelijke uitvoeringsplannen) en beleidsplannen (klimaatplan, droogteplan, beleidsplan ruimte...) vormen het beleidsmatig kader waaraan het groenblauw project zijn bestaan en/of doelstellingen ontleedt. Beleidsplannen maken dan ook deel uit van het beleidsmatig kader dat bij aanvang van het project in beeld wordt gebracht. Soms liggen plannen of planprocessen aan de basis van het groenblauw project. Het realiseren van groenblauwe netwerken kan zo ingrijpend zijn dat een planproces moet worden opgestart. Dit is met name het geval wanneer de planologische bestemming en/of voorschriften niet overeenkomen met de doelstelling om een groenblauw netwerk te creëren. Het planproces is noodzakelijk om de groenblauwe ambitie juridisch te verankeren en specifieke instrumenten, zoals een planschaderegeling, te kunnen toepassen.

Planningsinstrumenten

Planningsinstrumenten zijn er op gericht om het plan inhoudelijk te onderbouwen. Ze zorgen voor het beleidsmatig verankeren van het project. Zo kan een masterplan voor een bepaald gebied het kader vormen voor verschillende concrete projecten en de samenhang bewaken.

Een kwaliteitskamer laat toe om de kwalitatieve beoordeling niet enkel bij de bevoegde ambtenaar te leggen, maar ook externe deskundigen te betrekken. Ook andere bestaande organen zoals de GECORO kunnen een krijgen in het ontwikkelen van groenblauwe projecten. Dergelijke overlegplatformen kunnen een grote meerwaarde betekenen omdat ze bijkomende en diverse expertise inbrengen in het proces. Het is wel noodzakelijk om duidelijk af te bakenen wat hun mandaat is.

Operationele instrumenten

Om tot de realisatie op het terrein te komen moeten heel wat obstakels overwonnen worden: de nodige gronden moeten worden verworven, er moeten vergunningen worden bekomen of afgeleverd, voorwaarden en lasten worden opgelegd. De instrumentengids maakt onderscheid tussen volgende groepen instrumenten:

- > Inrichtingsinstrumenten: Het project wordt gerealiseerd binnen de bestaande bestemmingen, maar zet in op het wijzigen van de inrichting door bv. de opmaak

van inrichtingsplannen, het uitvoeren van inrichtingswerken, het vestigen van erfdienstbaarheden e.d.m.

- > Verwerving: Dit zijn instrumenten om het plan op het terrein te realiseren d.m.v. grondverwerving of om bepaalde zakelijke rechten te bekomen. Het gaat hier o.m. over het toepassen van voorkeurechten, de verplichte aankoop door de overheid van bepaalde natuurgebieden, het opzetten van een lokale grondenbank e.d.m. De toepassing van dit instrument vraagt aanzienlijke financiële middelen.
- > Grondmobiliteit: Het uitruilen van gronden en bestemmingen is een manier om aaneengesloten groengebieden te realiseren of om voor het project noodzakelijke gronden te verwerven, zonder dat hoge vergoedingen moeten worden betaald. Het pakket omvat o.m. vrijwillige herverkavelingen en gebruikswissel.
- > Financiële compensatie: Onder deze categorie vallen instrumenten die omgaan met financiële min- of meerwaarden bij realisaties. Wanneer ontwikkelingsmogelijkheden op gronden worden ingeperkt, bv. door een bestemmingswijziging of door het opleggen van gebruiksbepalingen, kan de eigenaar hiervoor worden gecompenseerd.
- > Beheer: Een gewijzigd beheer (bv. van een groene ruimte of van een beek) kan een belangrijke bijdrage leveren tot het realiseren van groenblauwe doelstellingen, zonder dat hiervoor verdere ingrepen noodzakelijk zijn. Beheersovereenkomsten (bv. met landbouwers) en dienstenvergoedingen zijn instrumenten die gewijzigd beheer kunnen formaliseren.
- > Onderhandelen is een essentieel onderdeel van groenblauwe projecten. Eerder dan in te zetten op instrumenten die een vorm van dwang inhouden (bv. onteigeningen) wordt ingezet op onderhandelde oplossingen en vrijwilligheid. Onderhandelde oplossingen zorgen niet enkel voor draagvlak, ze zijn vaak sneller in uitvoering.

Denk ook aan privaatrechtelijke instrumenten

Gebiedsontwikkeling kan niet alleen gerealiseerd worden via de klassieke instrumenten. Ook andere (vastgoed)constructies kunnen een opportuniteit zijn om groenblauwe projecten te realiseren. Bij het opzetten van dergelijke constructies is het dan ook van belang om een 'groenblauwe' bril op te zetten en telkens te identificeren of een groenblauw project binnen de beoogde constructie kan meegenomen worden. Naast de identificatie van het groenblauwe project, dient de wijze waarop de constructie wordt opgezet en waarop het groenblauwe project daarin juridisch wordt verankerd, voor ogen gehouden moeten worden.

Allerlei (vastgoed)constructies bieden mogelijkheden. Naast eigendomsverwerving kan ook eigendomsoverdracht of de vestiging van zakelijke rechten, zoals opstal en erfpacht, en zelfs van persoonlijke rechten, zoals huur, aangewend worden om een groenblauw project te realiseren. In het kader van deze transacties kunnen allerlei verplichtingen opgelegd worden aan de betrokken contractant. Het nieuwe goederenrecht laat meer maatwerk toe. Zo kan een eigenaar een eeuwigdurend opstalrecht of erfpachtrecht vestigen ten voordele van een lokaal bestuur voor doeleinden van het openbaar domein. Ook in het kader van samenwerkingsovereenkomsten of PPS kunnen afspraken tussen het lokaal bestuur en een (project) ontwikkelaar gemaakt worden. Zelfs bij het verlenen van een domeinconcessie kan het lokaal bestuur verplichtingen (bijv. tot inrichting en onderhoud van een park) opleggen.

Maatwerk is mogelijk, maar vergt wel vaak een inspanning en de nodige expertise. Bijstand van experts, zoals notarissen en juristen, is vaak aangewezen. De realisatie van het groenblauwe project zal in de meeste gevallen maar één aspect van de operatie zijn en niet de trigger zijn om experts aan boord te halen. Natuurlijk kunnen bepaalde contractuele verplichtingen een kostprijs hebben voor de medecontractant en de betrokken operatie minder lucratief maken. Daarom is in de mate van het mogelijke een onderhandelde aanpak te verkiezen.

+ PROJECTVENNOOTSCHAP & GROND-COALITIE SCHORVOORT (TURNHOUT)

Verschillende publieke en private grondeigenaars hebben ambities voor de wijk maar bezitten over te weinig kavels om die waar te maken. Ze sloten daarop een 'grondcoalitie' waarbij ze abstractie maakten van de perceelsgrenzen om een collectieve visie op Schorvoort te kunnen ontwikkelen.

De partners namen een advocatenkantoor onder de arm om een aanpak uit te werken waarbij de diverse eigenaars hun ambities konden waarmaken. Er werd een juridisch model opgesteld voor een zogenaamde 'grondcoalitie' - een contractuele variant van de groundbank. Anders dan de groundbank worden de gronden geen collectief eigendom, maar elke eigenaar houdt zijn eigen grond in eigendom. De grondcoalitie maakt abstractie van de perceelsgrenzen en op die manier kan een collectieve visie ontstaan voor het gehele projectgebied. De perceelsgrenzen worden niet uitgegomd, maar tijdelijk bevroren.

<https://www.vlaamsbouwmeester.be/sites/default/files/uploads/PPW%20MP4.pdf>

<https://www.youtube.com/watch?app=desktop&v=u2tZvO6DQz8>



Publieke ruimte op bedrijventerreinen, Zuid-West-Vlaanderen



EPILOOG

Deze gids is het eindresultaat van een (ongeveer) 1 jaar durende studie waarin doorheen de opdracht aandacht werd besteed aan structuur, de praktijk, de focus op de eigenheid van groenblauwe netwerken in de bebouwde omgeving.

Vijf groenblauwe dooraderingsprojecten werden gescreend, met als doel een representatieve analyse van initiatiefnemer, omvang en soort van projecten, en afgewogen en ingezette instrumenten in beeld te brengen. De projecten werden geselecteerd a.d.h.v. een aantal selectiecriteria - in samenspraak met de opdrachtgever.

CASE	Tuinen van Stene	Heraanleg Zilverberkstraat en Leeuwerikstraat	Heraanleg Demer door de stad	Buurtpark / zelfpluktuin in de Langhestraat	Rozenwijk
Locatie	Oostende	Turnhout	Diest	Mechelen	Kasterlee
Initiatiefnemer	Lokale overheid	Lokale overheid	Bovenlokale overheid	Buurtbewoners	VMSW
Schaal	Middelgroot	Klein	Middelgroot	klein	Klein
Complexiteit¹	Matig complex	Eenvoudig	Complex	Eenvoudig	Eenvoudig
Status uitvoering	Reeds uitgevoerd	Reeds uitgevoerd	Reeds uitgevoerd	Reeds uitgevoerd	Reeds uitgevoerd
Private initiatiefnemer(s) en/of bottom-up initiatief en/of kleine gemeente	Neen	Neen	Neen	Ja	Neen

¹ De factor 'complexiteit' heeft betrekking op het aantal te betrekken actoren om een project te implementeren:

> Eenvoudig: te realiseren binnen de gemeentelijke diensten

> Matig complex: samenwerking nodig met 1 of 2 bovenlokale diensten bv. Dienst water(lopen/beleid) van een provincie

> Complex: samenwerking nodig met meerdere diensten over meerdere niveaus

De cases werden bestudeerd aan de hand van de structuur van het analysekader dat eerder werd opgemaakt - de belangrijkste kenmerken van de dooraderingsprojecten werden in beeld gebracht: de (beleidsmatige) context waarbinnen het project tot stand kwam, de ingrepen/maatregelen die werden voorzien en hoe die maatregelen werden geïmplementeerd (o.m. welke instrumenten werden ingezet), alsook het beheer.

Het verzamelen van informatie en de analyse gebeurde enerzijds op basis van onderzoek van de beschikbare documenten (deskresearch) en anderzijds door gerichte bevraging van de betrokkenen bij de cases: (online en live) interviews met de geïdentificeerde 'projectleider(s)' van de cases, aangevuld met bijkomende (groeps)interviews met andere betrokken stakeholders bij de cases.

Samen met de actoren werden de bevindingen uit de desk research besproken en werden de hiaten samen ingevuld (bv. in verband met hun betrokkenheid, tijdsinzet, benodigde capaciteit, drempels en opportuniteiten). Er werd ook dieper ingegaan op de meer gevoelsmatige aspecten van het projectleiderschap (Welke problemen is men onderweg tegengekomen? Hoe is men hiermee omgegaan? Hoe verliep de communicatie, zowel intern als extern? Welke 'taal' was er nodig om tot draagvlak te komen?...). Standaard topic- en vragenlijsten – gestructureerd rond the topics van het analysekader - werden opgemaakt als leidraad bij de gesprekken.

Uit de bevindingen van de cases werd een reeks inzichten gesynthetiseerd (sleutelementen, aandachtspunten, aanbevelingen, goede praktijken...) die dienden als basis om mee te verwerken in deze communicatieve groenblauwe netwerken gids.

De analyse van de vijf cases werd aangevuld met de high-level screening van een reeks andere voorbeelden van groenblauwe projecten. Deze extra voorbeelden werden gesuggereerd en aangereikt door de leden van de stuurgroep, de deelnemers aan de klankborggroepen die in de loop van het project werden georganiseerd en de experts in het projectteam van de opdrachtnemer. De specifieke aspecten in die bijkomende voorbeeldprojecten die noemenswaardig zijn om in de gids op te nemen – wegens inspirerend, nuttig, interessant... - worden bij wijze van voorbeeld in de gids vermeld.

++

INSPIRATIE

Draaiboek complexe stadsprojecten:

- > <https://www.complexestadsprojecten.be/leeswijzer/SitePages/Introductiepagina.aspx>

Groenblauwe netwerken: handleiding voor veerkrachtige steden:

- > <https://www.ateliergroenblauw.nl/publicaties/groenblauwe-netwerken-voor-duurzame-en-dynamische-steden/>
- > Als basis voor <https://nl.urbangreenbluegrids.com/>

Website om professionals die zich bezig houden met de inrichting van de publieke ruimte in Vlaanderen te informeren en te inspireren rond klimaatadaptatie en het natuurvriendelijk maken van de omgeving (Vlario):

- > <https://blauwgroenvlaanderen.be/professionals/projecten/>

Vlaanderen breekt uit website met proeftuinen, die een eerste stap richting de ontharding van Vlaanderen zijn:

- > <https://omgeving.vlaanderen.be/proeftuinen-ontharding>

De studie Groenblauwe netwerken in Vlaanderen (roepnaam Gobelin) zocht naar manieren om de implementatie van groen-blauw te ondersteunen en op te volgen:

- > <https://omgeving.vlaanderen.be/groenblauwe-netwerken-in-vlaanderen>

Gobelin 3: Het formuleren van lessen voor het versterken en verbeteren van het groenblauwnetwerk op basis van analyse van bestaande praktijkvoorbeelden in Vlaanderen en in het buitenland. Hiervoor werden: enerzijds 15 cases ex-post geëvalueerd (binnen- en buitenland):

- > https://archieff-algemeen.omgeving.vlaanderen.be/xmlui/bitstream/handle/acd/261412/GBN3_BIJLAGEN_Praktijk.pdf

en anderzijds actie-onderzoek uitgevoerd in 3 Vlaamse

casestudies, namelijk:

- > Mechelse binnenstad: https://archieff-algemeen.omgeving.vlaanderen.be/xmlui/bitstream/handle/acd/261411/GBN3_CASE1_Mechelen.pdf
- > Spoorinfrastructuur in Dilbeek: https://archieff-algemeen.omgeving.vlaanderen.be/xmlui/bitstream/handle/acd/261409/GBN3_CASE3_Infrabel.pdf
- > Molenbeekvallei bij Landen: https://archieff-algemeen.omgeving.vlaanderen.be/xmlui/bitstream/handle/acd/261410/GBN3_CASE2_Landen.pdf

Groene Functionele Belevingstrajecten (of GFB-trajecten) die zachte mobiliteit koppelen aan groenblauwe dooradering en een gezonde, klimaatadaptieve leefomgeving:

- > <https://omgeving.vlaanderen.be/gfb-trajecten-in-uw-stad-of-gemeente>

Luwte-oases die als groene plekjes zintuiglijke rust bieden in een drukke omgeving:

- > <https://omgeving.vlaanderen.be/programma-luwte-oases>

+++

COLOFON

OPDRACHTGEVER

Vlaamse Overheid, Beleidsdomein
Omgeving, Departement Omgeving, Afdeling
Beleidsontwikkeling en Juridische Ondersteuning

Deze 'Gids voor groenblauwe netwerken in de bebouwde omgeving' is het eindproduct in de opdracht 'Procesvoering met inbegrip van instrumenten voor de realisatie van groenblauwe dooradering'.

STUURGROEP

An Maeyens - Departement Omgeving
Robin De Smedt - Departement Omgeving
Kaat Smets - Departement Omgeving
Veerle Strosse - Departement Omgeving
Jeroen Reyniers - VLM
Katrien Van De Wiele - OVAM
Wendy Van Dijck - Departement Omgeving

TEAM

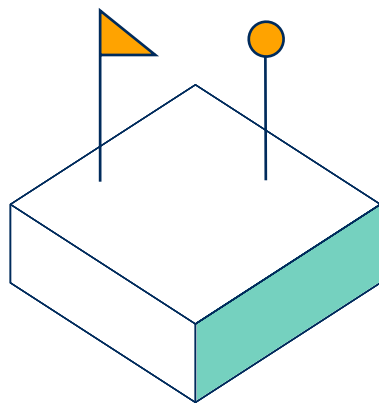
Hanne Colpaert - Tractebel
Tara Op De Beeck - Tractebel
Charlotte Timmers - Tractebel
Zuzanna Rucka - Tractebel
Mieke Nagels - Tractebel
Ewald Wauters - Tractebel
Stefanie Van Den Bogaerde - Tractebel
Günther L'heureux - Publius

DANKWOORD

Onze dank gaat uit naar de leden van de stuurgroep die dit project heeft mee begeleid, en naar alle deskundigen en betrokkenen met wie we in het kader van dit project van gedachten hebben kunnen wisselen in het case-onderzoek, tijdens de klankborggroepen, in interviews... De inbreng van hun expertise, inzichten, ideeën, en inspiratie is van groot belang geweest bij de opmaak van deze gids.

BEELDMATERIAAL

Het beeldmateriaal opgenomen in deze gids komt uit de databank van Infopunt Publieke Ruimte of is eigendom van Tractebel.



TRACTEBEL