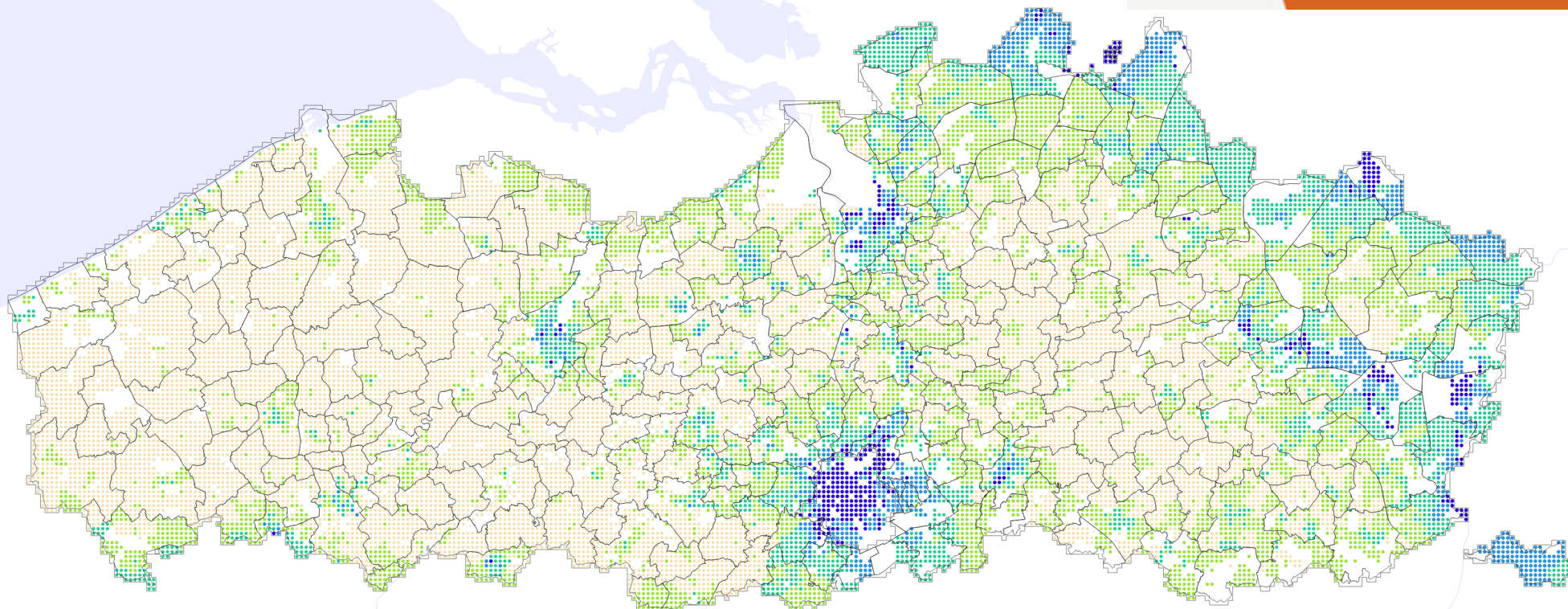
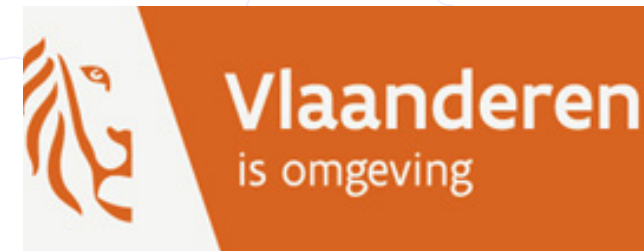


Atlas Superdiversiteit Vlaanderen



Deel 6: Slotreflecties: de nexus ruimtelijk beleid en superdiversiteit verder verkennen
Toekomstverkenningen: Ruimtelijke verkenning van een superdiverse samenleving

COLOFON

Opdracht

Toekomstverkenningen: Ruimtelijke verkenning van een superdiverse samenleving

Opdrachtgever

Beleidsdomein Omgeving - Departement Omgeving
Vlaams Planbureau voor Omgeving Ferrarisgebouw
Koning Albert II-laan 20 bus 8
1000 Brussel

Begeleiding

Ann Pisman, Peter Vervoort
i.s.m. stuurgroep en Jan Pickery (Vlaamse Statistische Autoriteit)

Onderzoeksteam

Brecht Vandekerckhove (Atelier Romain)
Roxanne Vanhaeren (Atelier Romain)
Maarten Van Hulle (Atelier Romain)
Renée Balcaen (Atelier Romein - stage)

Dirk Geldof (Odisee Kenniscentrum Gezinswetenschappen en Faculteit Ontwerp-
wetenschappen Universiteit Antwerpen)

Pascal De Decker (PPUL)
Willemien Van Damme (PPUL)
Elise Schillebeeckx (PPUL)

Te citeren als

Vandekerckhove B., Geldof D., De Decker P., Vanhaeren R., Van Damme W., Van Hulle M., Schillebeeckx E., Balcaen R., (2022), *Atlas Superdiversiteit Vlaanderen - Toekomstverkenningen: Ruimtelijke verkenning van een superdiverse samenleving*; uitgevoerd in opdracht van Departement omgeving

Atelier Romain

Dendermondsesteenweg 50
9000 Gent
+32 (0) 9 233 69 76
info@atelierromain.be
www.atelierromain.be



Kenniscentrum
Gezinswetenschappen

Structuur onderzoeksrapport

Managementsamenvatting

1. De transitie naar superdiversiteit als theoretisch kader

2. Methodologie en Data

3. Macroniveau - De transitie naar een superdiverse samenleving in beeld

4. Mesoniveau - Ruimtelijke patronen in de diversiteit

5. Microniveau - Casestudies als exploratie van verhuisbewegingen en ruimtelijke dynamieken

6. Groeiende superdiversiteit in niet-grootstedelijke omgevingen en de impact op ruimte

7. Slotreflecties: de nexus ruimtelijk beleid en superdiversiteit verder verkennen

8. Bibliografie

9. Bijlagen

Deelrapport

Deel 1

Deel 1

Deel 1

Deel 2

Deel 3

Deel 4

Deel 5

Deel 6

Deel 6

Deel 7

Inhoud

Deelrapport 6

Introductie

7. Slotreflecties: de nexus ruimtelijk beleid en superdiversiteit verder verkennen	3
7.1. Ruimtelijke patronen van diversiteit: ontstaan en evolutie	3
7.1.1. De ruimtelijke patronen van superdiversificering in een notendop	3
7.1.2. Aankomst, verhuisdynamieken en uitwaaiering	4
7.1.3. Arbeidsmigratie	5
7.1.4. De werking van de woningmarkt	5
7.1.5. Nieuwe nieuwkomers	6
7.2. De impact op en van de woning en vastgoedmarkt	7
7.3. De ruimtelijke impact	8
7.4. De nexus superdiversiteit & ruimtelijk beleid verder verkennen	10
8. Bibliografie	15

Lijst Figuren

Figuur 1: Concepttekening die de belangrijkste patronen van superdiversificering geïdentificeerd in deze studie samenbrengt

I. Introductie

Vlaanderen wordt superdivers: steeds meer steden en gemeenten diversifiëren. Steden als Brussel, Antwerpen, Genk of Vilvoorde zijn majority-minority-steden geworden: steden waar de meerderheid van de inwoners wortels heeft in migratie.

De transitie naar een superdiverse samenleving is in de 21ste eeuw al lang geen grootstedelijk fenomeen meer. Het proces van superdiversifiëring manifesteert zich ook steeds duidelijker in de andere centrumsteden, maar ook in ruimere stadsregio's aangezien ook superdiversiteit suburbaniseert. De transitie naar superdiversiteit kent sterke ruimtelijke verschillen, en ook de impact kan sterk verschillen van stad tot stad, of van gemeente tot gemeente. In dit onderzoek exploreren we deze ruimtelijke dynamieken op vraag van het Departement Omgeving en onderzoeken we de ruimtelijke impact van de superdiverse maatschappij.

Uniek kaartmateriaal brengt het ruimtelijke proces van superdiversifiëring in Vlaanderen voor het eerst gedetailleerd in kaart. Hiervoor vertrekken we van een macro perspectief op het hele Gewest en brengen we de snelheid, de schaal en de spreiding van het proces van superdiversifiëring in beeld. We onderzoeken de ruimtelijke impact en de patronen die te herkennen zijn op regionale schaal en lokale schaal. Tenslotte doen we ook een kwalitatief onderzoek op het terrein in vier gemeenten.

Met deze Atlas Superdiversiteit brengen we de demografische complexiteit en de ruimtelijke dynamieken van het superdiverse Vlaanderen in de 21ste eeuw in kaart.

Dit is deel 6 van het onderzoeksrapport. In dit deelrapport vindt u hoofdstuk 7 terug. Na de bespreken van de resultaten in hoofdstuk 3 tot en met 6 (Deelrapport 2 tot en met Deelrapport 5), formuleren we in hoofdstuk 7 enkele slotconclusies. Hierbij kaderen we de belangrijkste conclusies uit de analyse, in de internationale literatuur en het theoretische kader. Na de slotreflectie kan u de bibliografie van het volledige onderzoeksrapport terugvinden in Hoofdstuk 8.

7. Slotbeschouwingen

7. Slotreflecties: de nexus ruimtelijk beleid en superdiversiteit verder verkennen

In dit onderzoek exploreerden we de ruimtelijke verspreiding van superdiversiteit in Vlaanderen. We definieerden superdiversiteit als het samengaan van een toename van de etnisch-culturele diversiteit (de kwantitatieve dimensie), een groeiende diversiteit in de diversiteit (de kwalitatieve dimensie) en een langzaam en soms moeizaam proces van normalisering van diversiteit (Geldof, 2019). De focus lag op de ruimtelijke dimensie van de processen van superdiversificering, met name de snelheid, spreiding en schaal van deze processen van superdiversificering.

In Hoofdstuk 1 en Hoofdstuk 2 schetsten we het theoretische kader voor de analyse van de ruimtelijke spreiding en impact van superdiversiteit, en beschreven we de methodologische aanpak en het belang om de analyse te voeren tot op het niveau van statistische sectoren, om ook binnengemeentelijke differentiëring in kaart te kunnen brengen.

In Hoofdstuk 3 (macroniveau) analyseerden we de opschaling en snelheid van de ruimtelijke spreiding van superdiversiteit voor gans Vlaanderen, op het niveau van statistische sectoren. In dit deel toonden we niet alleen een statisch beeld van de ongelijke spreiding van de diversiteit vandaag, maar brachten we vooral de ruimtelijke dynamieken in kaart: welke gebieden worden in welke mate diverser? Die dynamieken geven ook een indicatie van de ruimtelijke ontwikkeling en verdere spreiding van superdiversiteit de volgende jaren.

In Hoofdstuk 4 (mesoniveau) ontwikkelden we op basis van de bevolkingsprofielen een ruimtelijke typologie van superdiversiteit, die inzicht geeft in de huidige schaal én in de ontwikkelingsdynamieken van sectoren, wijken en gemeenten.

In Hoofdstuk 5 (microniveau) zoomden we verder in tot op het niveau van specifieke wijken (statistische sectoren). We exploreerden in een verkennend onderzoek in 9 casestudies van statistische sectoren, uit zes (deel)types van superdiversiteit uit het mesodeel, de verhuisdynamieken tussen 2010 & 2020. Deze exploratie gaf meer inzicht in de ruimtelijke dynamieken voor ieder van de types van superdiversiteit. Methodologisch toonde het ook de mogelijkheden, complexiteit en beperkingen van deze analyses op de bevolkingsdata.

In Hoofdstuk 6 tenslotte vulden we de data-analyse aan met een kwalitatief onderzoeksluik. In focusgroepen met lokale actoren gingen we na hoe zij de sociale en ruimtelijke processen van superdiversificering ervaarden op het terrein.

In deze afrondende reflectie zoomen we opnieuw uit en plaatsen we de onderzoeksresultaten in een bredere context. In wat volgt, situeren we eerst het ontstaan en de evolutie van de ruimtelijke patronen van superdiversiteit: we plaatsen de ruimtelijke patronen van superdiversificering in een langer tijdsperspectief van migratiegeschiedenis en ruimtelijke ontwikkelingen. Vervolgens onderzoeken we nader de impact van migratie en superdiversificering op de woning- en vastgoedmarkt. Afrondend staan we stil bij de bredere ruimtelijke impact. We staan stil bij de vraag hoe planners en ontwerpers kunnen omgaan met processen van superdiversificering. Hoe kunnen zij beter op deze demografische en ruimtelijke veranderingsprocessen inspelen?

7.1. Ruimtelijke patronen van diversiteit: ontstaan en evolutie

7.1.1 De ruimtelijke patronen van superdiversificering in een notendop

Een eerste belangrijke vaststelling is dat superdiversiteit in bijna alle statistische sectoren en gemeenten toeneemt. De voorbije drie decennia kenmerkten zich door duidelijke processen van opschaling en spreiding van superdiversiteit (zie H3 - Figuur 3 en de evolutiekaarten op figuur 9 tot 11). Tegelijk blijft de diversiteit in een meerderheid van de gemeenten in kwantitatieve zin beperkt, al zien we ook in gemeenten met een laag aandeel inwoners van niet-Belgische herkomst de diversiteit binnen deze groep toenemen. Figuur 14 (H3) geeft een beeld van de vertegenwoordiging van de verschillende herkomstnationaliteiten.

Wanneer we door de bril van superdiversiteit kijken, kunnen we een aantal spreidingspatronen onderscheiden.

In de eerste plaats doet superdiversiteit zich in de 21ste eeuw voor in gebieden waar al langer mensen van niet-Belgische herkomst wonen: de Limburgse mijnstreek (waaronder Genk), grote steden als Brussel, Antwerpen en Gent, en enkele kleinere steden waar zich in het verleden ook al 'pockets of industry' bevonden. Te denken valt aan plaatsen als Vilvoorde, Lokeren, Zele ... We zien hier in 1990 (H3 - Figuur 3) al een belangrijk aandeel inwoners van niet-Belgische herkomst, gevolgd door een verdere toename de voorbije drie decennia.

In de tweede plaats tekenen de grensgebieden zich af. De aanwezigheid van Nederlanders in een brede gordel van gemeenten langs de Nederlandse grens is al langer prominent (H₃ - Figuur 16). Van recentere aard is dat ook een significant aantal Fransen zich in enkele West-Vlaamse grensgemeenten vestigen. Deze grensgebieden kennen een hoog aandeel inwoners van niet-Belgische herkomst, maar een veel lagere diversiteit aan landen van herkomst. Dit is reeds zichtbaar op het kaartmateriaal uit Hoofdstuk 3, maar wordt ook in de typologievorming van Hoofdstuk 4 opgepikt door de clusteranalyse (zie clusterprofiel H₄ - Figuur 6). De schaal van superdiversiteit blijft in deze regio's beperkt, omwille van de dominantie van migratie uit het buurland.

Een derde proces is er één van uitwaaiering: in gebieden die voorheen minder divers waren, zien we de laatste twee decennia duidelijke processen van opschaling (H₃ - Figuur 10 en 11). Deze uitwaaiering wordt in de typologievorming vervat in Type F: Gebieden met een uitwaaiering van superdiversiteit (H₄ - Figuur 2) en heeft drie gezichten.

- Een eerste vorm van uitwaaiering speelt zich af door verhuisbewegingen binnen superdiverse steden, waar ook minder diverse wijken geleidelijk verder diversifiëren, en door verhuisbewegingen in het voormalige Limburgse mijngebied, waar de spreiding vanuit de sectoren, wijken of gemeenten rond de vroegere mijnplaatsen ook tot een superdiversifiëring van de omliggende gebieden zorgt.

- Een tweede vorm van uitwaaiering betreft suburbanisatie of gekleurde stadsvlucht. Deze is het meest uitgesproken rond het Brussels Hoofdstedelijk Gewest. We zien de voorbije twee decennia een duidelijke uitstroom van mensen van niet-Belgische herkomst uit het Brussels Hoofdstedelijk Gewest, die zich vestigen zowel in de oost- als in de westrand van Brussel. In het oosten betreft dit vooral mensen die een professionele relatie hebben met de vele internationale instellingen die Brussel rijk is. Deze is al het langste aan de gang (H₃ - Figuur 9) en heeft een duidelijk profiel van inwoners van EU en OESO herkomst (H₄ - Figuur 2). In de Westrand van Brussel gaat dit eerder om mensen van een niet-EU-origine. Hier lijkt het zowel te gaan om mensen die een proces van opwaartse sociale mobiliteit hebben doorgemaakt en hun nieuw verworven status tonen met een verhuis naar de (groene) rand rond de hoofdstad als om processen van gentrificatie, waardoor mensen die door de druk op de Brusselse woonmarkt elders betere of betaalbare huisvesting moeten zoeken.

- Een derde vorm van uitwaaiering betreft deze vanuit superdiverse gebieden naar kleinere steden die in het verleden een zekere graad van industrialisering hebben gekend en die door deindustrialisering werden getroffen. Daarbij valt te denken aan Boom, met een verle-

den in de baksteenindustrie, of de Denderstreek met een verleden met o.a. textiel (Ninove) en luciferindustrie (Geraardsbergen). In de categorie van uitwaaiering naar (vroegere) industriële gebieden valt ook het traject van het kanaal Charleroi over Brussel naar de Rupel op. Zowel ten zuiden (delen van Sint-Pieters-Leeuw, meer bepaald in Drogenbos) als ten noorden (Vilvoorde) zien we de superdiversiteit toenemen (H₃ - Figuur 9). Het gaat hierbij zowel over sociale verdringing als sociale stijging uit de grotere centrumsteden.

7.1.2 Aankomst, verhuisdynamieken en uitwaaiering

Bij het identificeren van verschillende typologieën legden we al een (voorzichtig) verband met woningkenmerken (bewonersstatus, woningkenmerken, etc.) en ruimtelijke kenmerken (bebouwde en onbebouwde ruimte, aanwezigheid van voorzieningen, etc.) in de omgevingsanalyse. De koppeling van verhuisdynamieken met ruimtelijke- en woningkenmerken is essentieel om spreidingspatronen niet enkel vanuit een etnische lens te benaderen. Waarom wonen mensen op bepaalde plaatsen?

Om de vestigingspatronen van mensen van niet-Belgische herkomst te begrijpen, maken we een onderscheid tussen aankomst (nieuwkomers die zich vestigen op een plek in Vlaanderen) en doorstroming (interne migratie/verhuis). Aankomst refereert aan de plaats waar nieuwkomers zich initieel vestigen. Doorstroming gaat na waar hij/zij en zijn/haar descendents zich na verloop van tijd vestigen. In de literatuur heeft men het respectievelijk over 'aankomstwijken' ('arrival cities', 'arrival neighbourhoods', see e.a. Saunders, 2010; Schillebeeckx, 2019; Ehrenhalt, 2013). Wanneer na doorstroming er vormen van concentratie van groepen ontstaat, benoemen we dit als 'secundaire aankomstwijken'.

Bij doorstroming stelt zich de vraag of mensen van niet-Belgische herkomst andere woonpaden kennen dan mensen van Belgische herkomst, en of er verklaarbare verschillen zijn al naargelang de herkomstnationaliteit van mensen. Verhuismotieven zijn per definitie multifactorieel: afhankelijk van de financiële middelen, de beschikbaarheid van woningen, de nabijheid of bereikbaarheid van werk, omgevingskenmerken en de andere bewoners van een wijk. Daarbij is de vraag of en in welke mate de doorstromers al dan niet kiezen of gedwongen zijn om in de nabijheid van mensen met gelijkaardige roots te wonen. Onderzoek van Peleman (2002) toonde twee decennia geleden aan dat de toenmalige doorstromers er soms bewust voor kozen om niet in de buurt van 'roots'-genoten te wonen.

7.1.3 Arbeidsmigratie

Aankomen of verhuizen gebeurt niet in een ruimtelijk vacuüm. Het gebeurt in een bestaand weefsel en ent zich bijgevolg op al bestaande ruimtelijke patronen. De eerste grote groepen gastarbeiders werden naar België gehaald om de tekorten op de arbeidsmarkt aan te vullen. Zo kwamen ze in Vlaanderen terecht in de industriële gebieden: de Limburgse mijnstreek, in de grotere steden zoals Brussel, Antwerpen en Gent, en in mindere mate in kleinere steden met pockets of industry, waarbij te denken valt aan bijvoorbeeld de Oost-Vlaamse textielstadjes Lokeren en Zele of het West-Vlaamse Kortrijk. Deze eerste spreiding bij aankomst werd in belangrijke mate verklaard door de geografie van de economische activiteiten waarin de nieuwkomers tewerkgesteld worden (mijnen, staal en textiel). Deze eerste generatie nieuwkomers woonde dan ook binnen die aankomstregio's geconcentreerd in enkele wijken en buurten (Mort Subite, 1980). Deze ruimtelijke neerslag is nog steeds te zien in de verspreiding van diversiteit in 1990 (H3 - Figuur 3) en werkt tot vandaag door.

De plekken waar nieuwkomers een eerste woning vinden, of de plaatsen waar landgenoten met een migratieachtergrond naar toe verhuizen als volgende stap in hun woontraject, worden tegelijk in belangrijke mate gestuurd door het beschikbare woningaanbod en de prijs van de huur- en koopwoningen. Tegelijk hebben nieuwkomers en binnenlandse migratie ook een effect op de lokale woonmarkt.

Om dit te begrijpen moeten we oog hebben voor de vormingsprocessen van wijken en buurten. Dit komt neer op het beantwoorden van twee fundamentele vragen: (1) hoe komen verschillende woonbuurten tot stand en (2) hoe komen verschillende bevolkingsgroepen telkens weer in het 'gepaste' buurttype terecht? De eerste vraag is historisch van karakter; de tweede naar de werking van de woningmarkt (De Lannoy & Kesteloot, 1980).

Nieuwkomers die aankomen voegen zich in, in wat al bestaat. Sinds de industriële revolutie hebben de Belgische industriegebieden en steden een sterke groei gekend. Zoals De Lannoy & Kesteloot (1980) benadrukken, gingen industrialisering en urbanisatie hand in hand, in hoofdzaak omdat zeker in de beginperiode wonen en werken omwille van de zeer beperkte vervoersmogelijkheden, sterk verknoot waren. Het hedendaagse woonlandschap draagt nog steeds de sporen van de industrialisering, van de economische crisissen en van (veranderingen in) het beleid. Het resultaat is een residentiële differentiatie met een patchwork van woonmilieus (wijken, buurten) die elk verschillende kenmerken hebben.

Er zijn buurten die teruggaan tot de eerste fase van de industrialisering (bijv. 19de-gordels in steden als Antwerpen en Gent, cités in de Limburgse mijngebieden), waarrond vervolgens nieuwe wijken ontstonden die op hun buurt de neerslag waren van de nieuwe economische omstandigheden en het in die periode gevoerde beleid. Dit betreft bijvoorbeeld (sociale) tuinvijken, de vele verkavelingen, de verspreide bewoning en recent de vele stedelijke (appartementen)projecten. Gezien bouwen en wonen een traag en inert proces is, worden de verschillende wijken en buurten, wordt de sociaal-ruimtelijke differentiatie als het ware gesedimenteerd, vastgezet in de ruimte.

Kortom, de sociaal-economische en de migratiegeschiedenis zijn in de ruimte leesbaar. Die sociaal-ruimtelijke erfenis gaat, voor de kandidaat-bewoners, gepaard met een prijs, een huur- of koopprijs. Dit houdt in dat we na het in beeld brengen van de diverse woonmilieus moeten nagaan hoe de woningmarkt werkt.

7.1.4 De werking van de woningmarkt

De Vlaamse woningmarkt wordt gedomineerd door marktwerking (Meert & Bourgeois, 2005; Depraetere e.a., 2015). Dit houdt in dat activiteiten op de woningmarkt, los van de buurtkeuze, bepalen of er voor een gezin een gepaste woning aan een haalbare prijs voorhanden is. Sociale woningen, huur- of eigendomswoningen zijn, zoals aangehaald, niet lukraak of evenredig over de ruimte verspreid. Naargelang hun inkomen worden gezinnen door het mechanisme van vraag- en aanbod naar bepaalde buurten gesorteerd.

In de steden en regio's waar de arbeidsmigranten terecht kwamen, werd hun initiële locatie bepaald door verschillende in mekaar hakende mechanismen. In de eerste plaats moeten we naar de timing kijken. De arbeidsmigranten komen toe op een moment dat de economie bloeit, de verzorgingsstaat wordt uitgebouwd en de autochtone bevolking haar (recent) verworven welvaart onder andere via het wonen toont. Wonen is meer dan een dak boven het hoofd geworden, het is een consumptieproduct (De Lannoy & Kesteloot, 1980), "one that sends strong social messages" (Rowlands & Gurney, 2000, p. 126). In de praktijk komt dit er op neer dat de Vlaamse huishoudens in grote getallen hun nieuw verworven status door middel van een verhuis naar een nieuwbouwwoning op een vrijstaande kavel uitten; met als gevolg dat de woningen in de oude industriële wijken vrij kwamen. Dit betrof doorgaans oude, kleine, weinig comfortabele en geconcentreerd voorkomende (huur)woningen. Er kwam m.a.w. een betaalbare woningvoor-

raad vrij. Het is in deze voorraad dat de arbeidsmigranten, na hun initiële vestiging in barakken en logementen (Naegels, 2021), terecht komen.

In de tweede plaats speelt hun bestedingsvermogen en de gepercipieerde tijdelijkheid van hun contracten in de jaren 1950 en 1960. Hun laag inkomen en het gegeven dat hun vestiging tot op het einde van de jaren 1960 tijdelijk was, had als gevolg dat ze aangewezen waren op goedkope woningen. Dit werkt versterkt door zowel de wil om bij soort- en lotgenoten te wonen (Boal, 1978) als door discriminatie, een de facto uitsluiting van de betere delen van de woningmarkt (Kesteloot e.a., 1997). Deze initiële vestiging valt vandaag nog steeds op de kaarten af te lezen.

Hoe kunnen we het hiervoor gepresenteerde kaartmateriaal m.b.t. deze 'oude' immigratiegebieden begrijpen? De kleinere steden, zoals Zele en Lokeren, lijken geen grote nieuwe golven te hebben ontvangen. Daar wonen nog steeds de (afstammelingen van) de eerste generatie. De grote steden, zoals Antwerpen en Gent, hebben hun aankomstfunctie behouden en hebben dus de superdiversiteit mee opgevangen, onder andere omdat de betaalbare woningvoorraad die de vroege migratie opving nu ook de latere migratiegolven heeft opgevangen en opvangt. De (zogenaamde) 19de-eeuwse gordels vangen, door hun aanbod aan betaalbare, maar vaak minderwaardige woningen, na in de 19de eeuw eerst de plattelandsvluchtelingen op, na de Tweede Wereldoorlog de arbeidsmigranten, en vandaag opnieuw de nieuwkomers op.

Verder stellen we vast dat er in de (grotere) steden wordt doorgestroomd. Dit gebeurt in hoofdzaak naar twee typen wijken, nl. naar de goedkopere delen van de 20ste-eeuwse gordels en naar sociale woonwijken. Een verhuis naar de wijken uit de 20ste-eeuwse gordel zou op een opwaartse sociale mobiliteit kunnen wijzen; een verhuis naar een sociale woonwijk wijst op een blijvende kwetsbaarheid. Dit laatste komt bijvoorbeeld voor Gent tot uiting waar onder andere de sociale woonwijken Nieuw Gent, Zwijnaarde Dries, de Watersportbaan en Nieuw Gent de lijst van achtergestelde buurten zijn komen vervoegen (Vanderstraeten e.a., 2021).

Een laatste 'oud' migratiegebied betreft de Limburgse mijnstreek. Ook al is de populatie mensen met roots in migratie ook de mijngebieden toegenomen, van een superdiversiteit, dus van de opname van zeer diverse populaties zoals bijvoorbeeld in Antwerpen of Gent minder sprake. Dat blijkt wanneer we het aantal verschillende herkomstnationaliteiten in beeld brengen (H3 - Figuur 14), en het aantal herkomstnationaliteiten er beperkter is dan in de grote, superdiverse steden. De kaarten tonen een relatief hoog aandeel inwoners van niet-Belgische herkomst, maar een minder groot aantal verschillende herkomstnationaliteiten (H3 - Figuren 3 en 4, H3- Figuren 9 tot 11). Enkel Genk is een superdiverse stad met een groot aantal verschillende herkomstnationaliteiten. De 'historische' migratie uit Turkije en Zuid-Europa blijft duidelijk

zichtbaar (H3 - Figuren 20 & 21 en Figuur 23). Wel zien we in de oude mijnstreek, vertrekkend van de vroegere ontvangstbuurten, het verschijnen van een ruimere geografische spreiding van mensen met niet-Belgische herkomst (H3 - Figuur 9). Daar dit samengaat met een verspreiding over betere woonwijken, lijkt verbonden met een opwaartse sociale mobiliteit.

7.1.5 Nieuwe nieuwkomers

Hoe moeten we de andere en de nieuwe (ontvangst)gebieden begrijpen? Grosso modo onderscheiden we drie soorten gebieden.

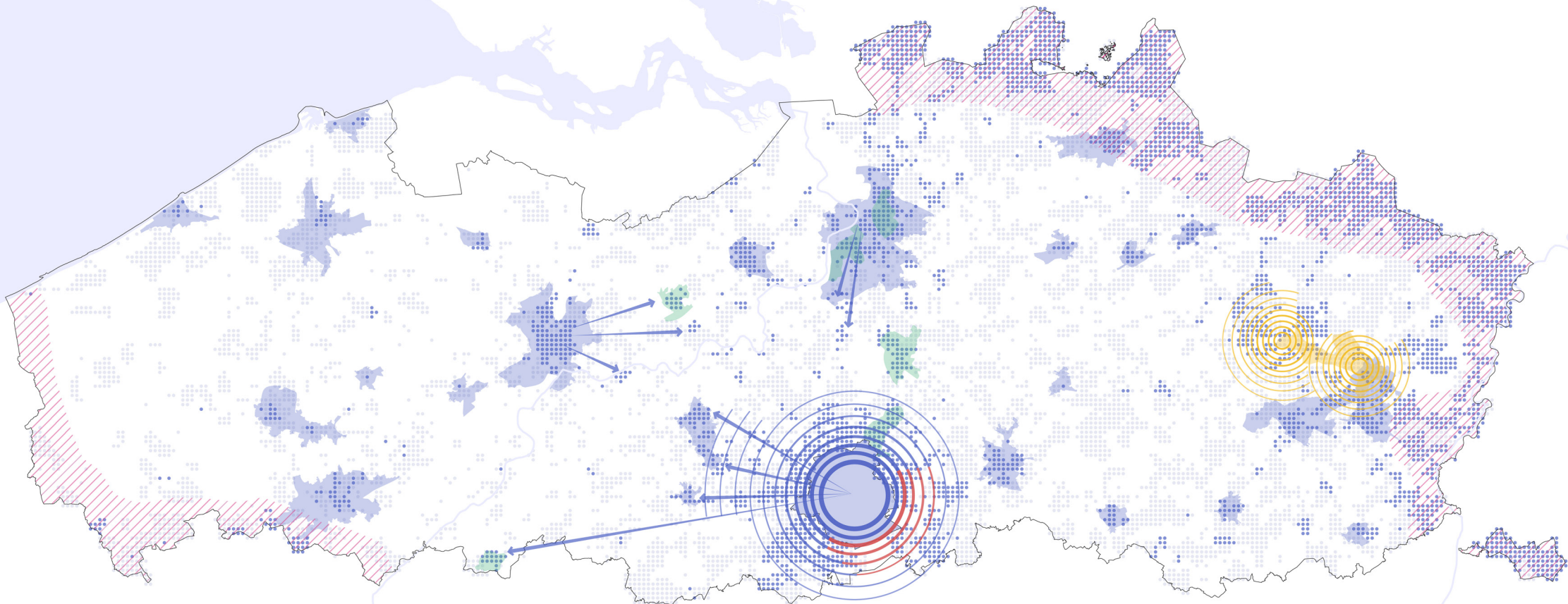
Een eerste soort vormen de grensgebieden (Type B in de typologie superdiversiteit, H4 - Figuur 4). Dit zijn zowel grensgemeenten met Frankrijk als een brede regio die grenst aan Nederland. Gemeenten langs de Nederlandse grens kennen al langer een immigratie van uit het buurland. Een eerste generatie inwijkende Nederlanders kwam al in de jaren 1970. Het waren mensen die gewoon aan de andere kant van de grens kwamen wonen. Later, eind jaren 1980, begin jaren 1990 komen daar de fiscale vluchtelingen bij. Statusveruitwendiging via residentieel en luxueus wonen speelde (en speelt) uiteraard. Met wat ze in Nederland voor een rijwoning moeten betalen, kopen ze in Vlaanderen een halfopen of open bebouwing op een groot perceel (Cneut e.a., 2007).

De significante inwijking van Fransen in zuid West-Vlaanderen is van recente datum. Om dit goed te kunnen duiden, is meer onderzoek nodig, al leert een eerste blik op de data dat de inwijkers een eerder gemengd profiel hebben: het gaat zowel om een inwijking van eerder arme mensen als van mensen met beter sociaaleconomisch profiel. M.a.w. er lijkt op het eerste zicht een andere dynamiek aan de Franse grens dan aan de Nederlandse ten grondslag te liggen.

Naast de grensgemeenten worden twee andere soorten gebieden in hoofdzaak gevoed door doorstromers, door gezinnen die al ergens in België en Vlaanderen woonden en verhuizen. Hier lijken zich twee typen af te tekenen.

- Een eerste vorm is de klassieke vorm van (residentiële) suburbanisatie, maar dan van mensen van niet-Belgische herkomst. Dit zien we bijvoorbeeld aan de westrand en het zuidoosten van Brussel. Het betreft hier gezinnen wiens welstand hoog is of is toegenomen en die dit, net als de autochtonen in de lange periode na de WO2, uiten met een verhuis vanuit de stad naar de (vrijkomende) eengezinswoningen en villa's in de Brusselse stadsrand. Is een dergelijke

FIGUUR 1: Concepttekening die de belangrijkste patronen van superdiversificering geïdentificeerd in deze studie samenbrengt
bron: Eigen verwerking



- Stedelijk gebied en superdivers - Diverse herkomstnationaliteiten
- Stedelijk gebied en superdivers - Hoog aandeel Maghrebijnse herkomst
- Mijnregio Midden Limburg
- sterkste opschaling diversiteit (1990-2020)
- lage tot matige opschaling diversiteit (1990-2020)

- grensgebieden met Nederland/Frankrijk
- Uitwaaiering superdiversiteit
- Uitwaaiering superdiversiteit met hoog aandeel EU en OESO
- Uitwaaiering superdiversiteit Mijnregio
- Uitwaaiering naar kleinere industriesteden

beweging in zuidoostelijke en zuidelijke richting (bijv. Tervuren, Sint-Genesius-Rode onder invloed van expats die in Brussel werken) al langer aan de hand, dan is de beweging in westelijke richting recenter (H₃ - Figuren 9 tem 11). We zien deze trend vooral nog iets minder uitgesproken in het Antwerpse en in het Gentse, want betekent dat doorstroming er ofwel nog beperkt is en/of binnen de stadsgrenzen gebeurt naar voormalige randgemeenten.

- Een tweede soort van doorstroming is een uitwaaiing naar secundaire aankomst-wijken. Het betreft de beweging van mensen met een niet-Belgische herkomst die verhuizen vanuit het Brusselse naar Ronse of, meer recent, naar onder andere gemeenten in de Dender- of Rupelstreek, waar ze secundaire aankomst-wijken vormen. We zien ook verhuisbewegingen vanuit Antwerpen naar bijvoorbeeld Boom en Temse. Het betreft in hoofdzaak personen met een lager inkomen die op zoek zijn naar een niet-grootstedelijke en/of landelijke woonplaats (Schillebeeckx, 2019). De combinatie van een aanbod aan goedkope woningen met goede verbindingen naar de grote steden is cruciaal; dit laatste omdat hun aankomstinfrastructuur nog in die steden aanwezig is (Meeus et al., 2019; Schillebeeckx et al., 2019).

De pull-factor, het aanbod aan goedkope, vaak kwalitatief minder goede woningen, is gelokaliseerd in gemeenten die een industrialiseringsgeschiedenis kennen. Deze is, met uitzondering van Vilvoorde langs het kanaal Brussel-Rupel, verloren gegaan, maar de woningen (cf. de 19de-eeuwse gordels in de grote steden) staan er nog en trekken doorstromers met een lager inkomen aan. De Denderstreek met bijvoorbeeld textiel in Ninove of de luciferproductie in het ganse bekken zijn daar voorbeelden van, net zoals de delen van de Rupelstreek en Boom met haar steenbakkerijen. Analooq aan het vestigingspatroon van de eerste arbeidsmigranten, gaan ze zich vestigen in de gebieden – soms wijken, soms straten, zoals de zijstraatjes in Liedekerke – die door de autochtonen worden verlaten.

Toch volstaat enkel de locatie van betaalbare woningen niet om de vastgestelde patronen te verklaren. Er is ook de dimensie bereikbaarheid. We zien dan ook dat doorstroming geschiedt langs lijnen waar openbaar vervoer (trein, tram of bus) van en naar de grote steden aanwezig. Voorbeelden hiervan zijn de spoorlijn van Brussel door de Dendergemeenten over Aalst naar Gent, de rechtstreekse buslijn tussen Brussel en Asse en de Ninoofsesteenweg als grote as van en naar Brussel.

7.2. De impact op en van de woning en vastgoedmarkt

In het verlengde van de nieuwe informatietechnologieën en de door financieel kapitaal aangestuurde economie, is de druk op de woningmarkt van de grote(re) steden sterk toegenomen.

In de eerste plaats is dit een gevolg van een algemene bevolkingsdruk. Na een decennialange daling van de inwonersaantallen, is in de steden vanaf de eeuwwisseling de bevolking terug sterk gestegen. Daarbij spelen drie mechanismen; twee hebben te maken met bevolkingsontwikkelingen, een derde is gelieerd met de ontwikkelingen op de vastgoedmarkt die gelinkt zijn met ontwikkelingen de financiële markten. Een eerste bevolkingsontwikkeling doet zich vooral voor in steden met een groot aanbod van hogescholen en universiteiten. Hoewel meer onderzoek gewenst is, ziet het er naar uit dat pas afgestudeerden als eerste stap op de woningmarkt langer in de steden blijven wonen (Dreesen, 2019).

Het is echter, kwantitatief bekeken, de tweede bevolkingsbeweging die druk zet. De groei van de stedelijke bevolking valt immers naast een (beperkt) geboorteoverschot in belangrijke toe te schrijven aan de inwijking van nieuwkomers. Dat leidt tot een toegenomen druk op de stedelijke woningmarkt, nog versterkt door processen van gentrificatie.

Dan volgt een derde factor die druk zet op de stedelijke ruimte: de beschikbaarheid van financieel kapitaal op zoek naar rendement in stedelijk vastgoed. Dit heeft tot gevolg dat in zowat alle steden het speculatieve aanbod van woningen is toegenomen, wat er een sterk prijsopdrijvend effect genereert (Ryan-Collins, 2019; De Geus, 2021; Hochstenbach, 2022).

Voor de impact van migratie in een context van superdiversiteit, wijst een Brits exploratief onderzoek op het *groeibed belang van migratie en de vestigingspatronen van mensen met een migratieachtergrond op de vastgoedmarkt*. In het rapport *'Mass migration and real estate in European cities'* in opdracht van het *'Urban Land Institute'* stellen Goodson et al. (2017) dat hedendaagse migratie en superdiversiteit een groeiende impact hebben op de vastgoedmarkt. De bevolkingsgroei door migratie leidt vooral in stedelijke gebieden tot toenemende druk op de woningmarkt en draagt zo bij aan prijs- en waardestijgingen van het vastgoed. Vanuit een analyse van de demografische trends in Engeland stellen ze dat de migratie tegelijk een opportuniteit vormt voor innovatie in de vastgoedsector, om vernieuwende woningtypes aan te bieden die voldoende flexibel zijn, een lage kostprijs kennen in combinatie met een hoge densiteit. Dit

kan gaan van flexibele vormen van noodopvang tot vernieuwende ontwerpen op middellange termijn, waarbij wonen een grotere rol kan krijgen dan vandaag in het integratieproces.

Ook voor Vlaamse steden en gemeenten stellen zich uitdagingen naar de aard van het woningaanbod en het ruimtelijk beleid in contexten van superdiversiteit.

- In aankomstwijken en steden is er in de eerste plaats toenemende nood aan een voldoende kwalitatief en vooral ook betaalbaar woningaanbod. Hier niet in voorzien, door het beleid vooral te richten op woningen voor middengroepen of pogingen om vermeende aanzuigefecten te voorkomen, negeert de aankomstrol die steden en aankomstwijken in steden spelen en zullen blijven spelen.

- Sociale stijging gaat bijna steeds samen met verhuisbewegingen, in de wijk, in de stad of uit de stad weg. Voor een deel van de inwoners met een migratieachtergrond is, zoals aangehaald, suburbanisatie – lees: gekleurde stadsvlucht- een bewuste keuze die samengaat met een opwaartse sociale mobiliteit. In hun rapport 'Stad en stijging' bepleitte de Nederlandse VROM-raad reeds in 2006 het belang om sociale stijgers in de wijk en/of in de stad te houden. Verder onderzoek naar gekleurde stadsvlucht als resultaat van opwaartse sociale mobiliteit is wenselijk om de impact op het ruimtelijk verdichtingsbeleid in Vlaanderen te onderzoeken in contexten van superdiversiteit.

- De combinatie van krapte op de stedelijke woonmarkten en de beschikbaarheid van goedkope(re) en leegstaande woningen buiten de stad leiden ook tot vormen van gedwongen gekleurde stadsvlucht. Deze atlas laat zien dat deze processen zich op relatief korte tijd, binnen de periode van één decennium, kunnen afspelen, en het bewonersprofiel en de ruimtelijke behoeften in gemeenten snel kunnen veranderen. Zowel voor de nieuwe eigenaars, die vaak ook noodkopers zijn, als voor de huurders van deze panden, is er nood aan actieve begeleiding in de gemeenten om te komen tot duurzame renovatie. Gemeenten hebben er belang bij om actief in te spelen op de nieuwe ruimtelijke behoeften en behoeften aan voorzieningen van deze nieuwkomers. Ook hier is angst voor mogelijke 'aanzuigefecten' een slechte raadgever. De beschikbare woningvoorraad en vormen van ketenmigratie wegen immers zwaarder door in deze verhuispatronen dan het gevoerde lokale beleid.

- Diversifieer het aanbod aan woningtypologieën. De afgelopen decennia zijn steden vergroend en kennen ze opnieuw een duidelijk geboorteoverschot in een vergrijzende samenleving. Generatiewissels in wijken en gemeenten, gekoppeld aan groeiende superdiversiteit van de bewoners, zal op vele plaatsen eveneens samengaan met processen van verjonging. Dat vereist een voldoende diversiteit aan woningtypologieën.

7.3. De ruimtelijke impact

De werking van de woningmarkt en van de arbeidsmarkt vormen dus tegelijk push- en pull-factoren: ze zetten mensen aan om een bepaalde plek te verlaten, en ze scheppen de voorwaarden om een bepaalde keuze te (moeten of kunnen) maken. De demografische ontwikkeling van groeiende diversiteit vertrok daarbij van een ongelijke verdeling over het grondgebied. Deze ongelijke spreiding zet zich door, maar kent ook nieuwe dynamieken van superdiversifiëring.

Welke ruimtelijke impact hebben deze processen van diversifiëring nu op steden en gemeenten, of concreter, op straten, wijken of buurten? Wat zijn de uitdagingen voor het lokale (ruimtelijke) beleid? Gemeenten hebben er belang bij om actief in te spelen op de nieuwe ruimtelijke noden en behoeftes aan voorzieningen van nieuwkomers. Zoals reeds is aangehaald is de angst voor mogelijke 'aanzuigefecten' is een slechte raadgever. De beschikbare woningvoorraad en vormen van ketenmigratie wegen immers zwaarder door in de verhuispatronen dan het gevoerde lokale beleid ten aanzien van deze patronen. Besturen kunnen zich derhalve beter voorbereiden op een toenemende diversiteit. (Lokale) overheden kunnen in hun ruimtelijke planning bijgevolg het best rekening houden met de (mogelijke) implicaties van diversiteit. Superdiversiteit zorgt onmiskenbaar voor een veranderend straatbeeld. Vooral in de wijken of gemeenten waar diversiteit van recente aard is, vallen nieuwkomers in de publieke ruimte op. Het proces van gewenning en normalisering staat hier nog maar aan de startmeest.

De focus van deze Atlas mag dan wel liggen op etnisch-culturele diversiteit, het is cruciaal om te benadrukken dat de uitdagingen voor het ruimtelijk beleid breder gaan. Verhuismobiliteit gaat gepaard met verschillende demografische veranderingen. *Veranderend ruimtegebruik en verschuivende ruimtebehoeften hebben vaak meer met deze factoren te maken dan met etnische, culturele of religieuze kenmerken van de nieuwe bewoners.* Alleszins gaat het telkens om de combinatie van kenmerken en zijn veranderingen nooit alleen vanuit een etnisch perspectief te begrijpen.

Het etnisch-culturele trekt wel de aandacht omwille van de zichtbaarheid. De hogere zichtbaarheid in het publieke domein is niet eenduidig. Slechts voor een deel vloeit anders of intenser gebruik van de publieke ruimte voort uit etnisch-cultureel beïnvloedde gedragspatronen. Wanneer grote gezinnen in kleine woningen wonen, hoeft het niet te verwonderen dat tieners in de

publieke ruimte 'rondhangen'. Hanggedrag heeft meer te maken met de leeftijd dan met enig ander kenmerk.

Een grotere aanwezigheid in het publieke domein heeft soms ook met andere temporaliteit te maken. Religieuze feestdagen kunnen de zichtbaarheid van een gemeenschap op bepaalde momenten groter maken, denken we maar aan de Joodse gemeenschap in Antwerpen, of een grotere drukte rond moskeeën na het vrijdaggebed of tijdens de Ramadan.

De oorspronkelijke bewoners kunnen het diverser worden van hun buurt of wijk ervaren in de vorm van een veranderd straatbeeld en straatleven. Indien deze veranderingsprocessen niet op een goede manier sociaal en ruimtelijk worden begeleid, kunnen ze tot spanningen leiden. Zo ontstaan conflicten rond ruimtegebruik, percepties van overlast, geluidshinder, parochialisering van ruimte, ... Conflicterende ruimteclaims zijn onvermijdelijk wanneer openbare ruimte schaars is. Het is belangrijk dat overheden in dergelijke wijken het debat aangaan met alle bewoners en vanuit eenieder's noden de ruimtelijke regels heronderhandeld. Het gaat er om deze transitieprocessen tijdig te herkennen en erkennen en er op divers-sensitieve wijze op in te spelen.

Simon Pemberton (2017) schetst op basis van Brits onderzoek implicaties voor het ruimtelijk beleid. Voor Pemberton gaat het bij ruimtelijk ontwerp in contexten van superdiversiteit om processen van *(h)erkenning geven, herverdeling en ontmoeting organiseren*.

Erkenning is de uitdaging voor ruimtelijke planners om de specifieke noden van individuen of groepen te (h)erkennen en te proberen voorzien in hun ruimtebehoeften. Dat gaat zowel om de ruimtelijke noden van de bestaande bewoners als om die van nieuwkomers. Een belangrijke vraag is dus hoe de noden van minder 'zichtbare' groepen te exploreren. Al te vaak zijn bij klassieke inspraakprocessen vooral witte hoger geschoolden aanwezig. Goede participatie vereist dat ook nieuwkomers, ouderen en jongeren of kortgeschoolden betrokken worden. In tijden van superdiversiteit betekent dat ook inwoners met een migratieachtergrond, zowel diegenen die al geruime tijd in een wijk wonen als nieuwkomers. Belangrijk is daarbij oog te hebben voor taalbarrières en de reële meertalige context in wijken of buurten.

Ruimte is in veel gemeenten schaars en verschillen in ruimtegebruik kunnen tot conflicten leiden. Veranderingen in het profiel van de bewoners van een straat, een wijk of een gemeente vereisen bijgevolg een (her)overweging van ruimtelijke keuzes. Bij **herverdeling** gaat het over die keuzes van ruimtelijke planners en andere actoren om *(nieuwe) evenwichten te zoeken tussen*

de diverse (en soms tegenstrijdige of conflicterende) belangen, rekening houdend met verschillen in machtsposities en ongelijkheid. De vraag 'voor wie ontwerpen' staat hierbij centraal. In omgevingen met groeiende superdiversiteit kan (semi-)publieke ruimte niet langer voor één specifieke etnische of dominante groep ontworpen worden. Er zijn meerdere invullingen van wat het 'algemeen belang' op een locatie kan betekenen. Deze verschillende ruimtelijke noden, belangen en visies moeten in een planningsproces worden gehoord en beantwoord.

Een andere uitdaging voor ruimtelijk beleid bij processen van superdiversificering is **ontmoeting mogelijk maken tussen individuen met uiteenlopende identiteiten**. Het is belangrijk om *flexibel en meerlagig* te ontwerpen. Eenzelfde ruimte kan op verschillende momenten van de dag, de week of het jaar door verschillende groepen op verschillende manieren (zelfs tegelijkertijd) worden gebruikt. Goed ontworpen (semi-)publieke ruimte in superdiverse omgevingen kan bijdragen aan vormen van convivialiteit. Convivialiteit en samenleven in superdiversiteit vereist dat bewoners niet het gevoel hebben dat ze aan zichzelf worden overgelaten. Mensen samenbrengen, mensen mee eigenaarschap laten opnemen voor hun buurt of wijk, of goede contacten met gemeentelijke diensten, dat alles komt er niet vanzelf.

Convivialiteit laat zich niet zomaar organiseren. Wél kan men ze ruimtelijk faciliteren. De inrichting van plekken moet daarbij (letterlijk) voldoende ruimte laten voor de verschillende ruimtebehoeften zodat ze niet conflicterend worden. Het beheer van de ruimte moet wederzijds respect en respect voor het (semi-)publieke domein mee mogelijk maken. Dat kan gaan van onderhoud (afval vermijden, herstellingen doorvoeren wanneer nodig,...) over mede-eigenaarschap stimuleren, informele sociale controle ondersteunen tot indien nodig meer formeel toezicht. Kortom, *ontmoeting stopt niet bij het inrichten van de ruimte, maar moet ook daarna worden 'gemanaged'*.

Het gaat er om ruimtegebruik vanuit sociale verschillen te managen, waarbij conflicterende belangen in evenwicht moeten worden gebracht, publieke goederen in de ruimte gedeeld en gebruikt. Hoe meer de ruimte vertrekt vanuit de erkenning van de noden van verschillende groepen, hoe beter het gebruik ervan achteraf te managen is. Ruimte voor ontmoeting creëren in superdiverse omgevingen is makkelijker wanneer men genereus kan zijn met ruimte. Op grote sites als Park Spoor Noord in Antwerpen-Noord of het park achter Tour & Taxis in Brussel zorgt een rijk en gevarieerd aanbod aan plekken en functies op de parksites voor een convivialiteit en een brede waaier aan bezoekers en gebruikers. Wanneer de publieke ruimte minder genereus

is, zijn de ontwerpkeuzes moeilijker en kan functies spreiden over verschillende locaties in een wijk soms meer aangewezen zijn.

7.4. De nexus superdiversiteit & ruimtelijk beleid verder verkennen

Vlaanderen zal morgen diverser zijn dan vandaag. De processen van opschaling en spreiding van superdiversiteit zullen de bevolkingsevolutie de volgende decennia mee bepalen. Deze Atlas maakte duidelijk dat dit ook impact heeft op ruimtelijke planning. Dat maakt het noodzakelijk om de nexus superdiversiteit & ruimtelijk beleid verder te verkennen.

Inzicht in demografische dynamieken is cruciaal. Om goed te kunnen plannen voor veranderingen, zijn demografische basiscijfers omtrent etnische diversiteit, gezinssamenstelling, leeftijdsstructuur en socio-economische status van belang. Deze verschillende demografische aspecten bepalen mee de (toekomstige) ruimtelijke noden en behoeftes van nieuwe en gevestigde inwoners. *Een verandering van de bevolkingssamenstelling in een wijk of gemeente heeft ook een impact op de nodige voorzieningen.* Zo vraagt het verjongingsproces in gemeenten in eerste plaats om voldoende kinderopvang, schoolcapaciteit en ontmoetingsvoorzieningen voor jongeren. De noden en behoeftes kunnen betrekking hebben op de publieke ruimte, maar even goed op voorzieningen, organisaties en ondernemingen of op de dienstverlening (bv. tolken) die een meer indirecte impact hebben op de publieke ruimte. Voor gemeenten waar de instroom van nieuwkomers intensief is, is het van belang om specifieke diensten te voorzien die inspelen op noden van nieuwkomers.

Middenveldorganisaties, zelforganisaties, etnische ondernemingen,... deze voorzieningen ontstaan wanneer het aantal inwoners met een migratieachtergrond stijgt. Ze hebben een belangrijke integratiefunctie en bieden nieuwkomers een netwerk, kennis en of middelen, bijvoorbeeld voor het zoeken van huisvesting of een job. In grote steden en aankomstwijken kan dit aanbod al zeer uitgebreid zijn, in gemeenten met recente migratieachtergrond is dit vaak beperkter en zullen er minder voorzieningen zijn die een integrerende rol op zich kunnen nemen (Schillebeeckx, 2019).

Voor gemeenten waar de diversifiëring eerder door uitwaaiersprocessen ontstaat, zijn aparte organisaties misschien minder noodzakelijk, dan in de primaire aankomstwijken. Wanneer de huidige organisaties voldoende sensitief zijn voor de groeiende diversiteit en veranderende

noden, kunnen zij de integratiefunctie op zich nemen. *Deze voorzieningen hebben dan op zich geen directe ruimtelijke impact, ze moeten wel ingepland worden.* Ruimtelijke planning dient bij het ontwerpen van plannen rekening te houden met de vraag naar ruimtes voor gemeenschapscentra, religieuze voorzieningen en etnische ondernemingen. Belangrijk is dat gemeenten die diversifiëren in dialoog gaan over nieuwe of veranderende voorzieningen. Gemeenten dienen de ruimtelijke behoeftes actief te managen door een goed (lokaal) ruimtelijk beleid te voeren die de ruimtelijke-demografische veranderingsprocessen herkennen en hierop inspelen door een aanbod van toegankelijke, flexibele en multi-inzetbare ontmoetingsruimtes uit te bereiden en voldoende actieve ondersteuning en begeleiding te voorzien.

De vraag naar ruimtes is los van de verstedelingsgraad een belangrijke uitdaging, zeker op die plaatsen waar dergelijke ruimtes schaars zijn. Ook hier, niet enkel voor mensen met een migratieachtergrond, maar ook voor andere kwetsbare groepen (jongeren of mensen in een armoedesituatie) is er een tekort aan ruimtes die (goedkoop) gehuurd kunnen worden. Ook voor zelforganisaties is het vaak moeilijk om geschikte locaties te vinden. De locatie dient aan alle voorschriften te voldoen (inzake geluidsoverlast, hygiënevoorschriften of brandveiligheid). Voor ondernemers of organisatoren is het niet altijd gemakkelijk om de juiste informatie te vinden in de administratie. De administratie wordt ook steeds complexer en initiatieven worden strenger gecontroleerd. Hoewel we voorzichtig moeten zijn met conclusies, indiceert ons verkennend kwalitatief onderzoek, dat een gebrek aan talenkennis een bezwarende factor is voor het begrijpen van het regelgevend kader en de lokale gebruiken. Wel moet er op worden gewezen dat de globale complexiteit van het al dan niet halen van een resem noodzakelijke vergunningen, onbedoelde, ongewenste effecten kan hebben op de integratie of sociale stijging. Zo werkt dit ontmoedigend in plaats van stimulerend.

Naast de schaarse ruimte en complexiteit van regelgeving is er daarenboven vaak weerstand van bestuur of van omwonenden ten aanzien van etnische zelforganisaties of ondernemingen. Lokale besturen blijken zich vragen te stellen bij de oprichting van etnisch-culturele gemeenschappen. Dit vertaalt zich soms in het niet toekennen van vergunningen of het extra opleggen van regelgeving (bijvoorbeeld sluitingstijden). Het vermijden van bouwovertradingen of het gebruik van ongeschikte locaties waarbij de veiligheid in het gedrang komt, is een belangrijke doelstelling van de regelgeving. Toch kan een restrictief selectief vergunningsbeleid ertoe leiden dat de organisaties verdoken verder gaan in nog onveiligere situaties. Het ruimtelijke vergunningsbeleid kan dienen om integratie te bevorderen of net als instrument voor ontmoediging en afschrikking.

Het (h)erkennen en inspelen op superdiversiteit in de publieke ruimte brengt nieuwe vraagstukken voor lokale gemeenten. Uit de Atlas blijkt dat diversiteit zich niet beperkt tot grootstedelijke context. Ook in kleinere steden en gemeenten zijn er processen van superdiversifiëring. Afhankelijk van de typologie binnen de gemeenten zal de spreiding, schaal en snelheid van superdiversiteit verschillen. Net zoals de cel Stedenbeleid decennia ondersteuning heeft geboden aan stadsvernieuwingsprojecten, zou een nieuw beleid op Vlaams niveau, bijv. door middel van een cel Superdiversiteit, lokale besturen middelen en medewerking kunnen geven om met deze processen een divers-sensitief ruimtelijk beleid te ontwikkelen en uit te voeren.

8. Bibliografie

8. Bibliografie

Agentschap Binnenlands Bestuur (2019). Verhuisbewegingen van erkend vluchtelingen en subsidiair beschermden (periode 1/1/2014 – 27/1/2019). Agentschap Binnenlands Bestuur. https://integratiebeleid.vlaanderen.be/sites/default/files/atoms/files/20190127_Nota_verhuisbewegingen_2019.pdf

Alba, R. & Duynendak, J. (2017). What about the mainstream? Assimilation in super-diverse times, *Ethnic and Racial Studies*, DOI:10.1080/01419870.2017.1406127

Alba, R. (2020). The great demographic illusion. Majority, minority, and the expanding American mainstream. Princeton/Oxford, Princeton University Press, 312 p.

Allport, G.W. (1954). *The nature of prejudice*. Cambridge: Addison-Wesley.

Arbaci, S. & Malheiros, J. (2010). De-Segregation, Peripheralisation and the Social Exclusion of Immigrants: Southern European Cities in the 1990s. *Journal of Ethnic and Migration Studies*, 36:2, 227-255.

Becci, I., Burchardt, M. & Giorda, M. (2017). Religious super-diversity and spatial strategies in two European cities. *Current Sociology*, 65(1), 73-91.

Becker, E. (2017). Good Mosque, Bad Mosque: Boundaries to Belonging in Contemporary Germany. *Journal of the American Academy of Religion*, 85(4), 1050-1088.

Berg, B. L. (2004). *Qualitative research methods for the social sciences*. Boston: Pearson.

Blijie, B. e.a., (2013). Wonen in ongewone tijden. De resultaten van het Woononderzoek Nederland 2012. Ministerie van Binnenlandse Zaken en Koninkrijksrelaties.

Boal, F.W. (1978) Ethnic residential segregation. In Herbert D.T. & R.J. Johnston (eds) *Social areas in cities*. Toronto/New York: Wiley and Sons, p. 37-96.

Boccagni, P. & Brighenti, A. (2017). Immigrants and home in the making: thresholds of domesticity, commonality and publicness. *Journal of Housing and the Built Environment* 32: 1. <https://doi.org/10.1007/s10901-015-9487-9>

Boccagni, P. (2017). *Migration and the Search for Home. Mapping Domestic Space in Migrants' Everyday Lives*. Palgrave MacMillan

Bolt, G. & van Kempen, R. (2010). Ethnic Segregation and Residential Mobility: Relocations of Minority Ethnic Groups in the Netherlands. *Journal of Ethnic and Migration Studies*, 36:2, 333-354.

Bolt, G., Ozüekren, A. S. & Phillips, D. (2010). Linking integration and residential segregation. *Journal of Ethnic and Migration Studies*, 36, 169-186.

Burgers, J. & Zijderwijk, L. (2016). At home at the neighborhood square. Home cultures. *The Journal of Architecture, design and Domestic Space*, 13:2, pp. 101-121

Burgess, E. W. (1925). The growth of the city: an introduction to a research project. *The trend of population*. Publications of the American Sociological Society.

Burgess, E. W. (1928). Residential segregation in American cities. *The annals of the American academy of political and social science*, 140, 105-115.

Cairns, S. (ed.) (2004). *Drifting: architecture and migrancy*. London/New York, Routledge.

Cneut, C., Houthaeve, R., Durgun, S., De Rycke, P. De Decker, P., Loopmans, M., Claessens, B., De Bevere, S., De Geyter, X., Schmitz, D. & Y. Igodt (2007). (Her)bruik van de bestaande woningvoorraad in de klassieke woonwijken uit de jaren 1960-1980. Een verkennend onderzoek naar de ruimtelijke mogelijkheden en de uitdagingen voor het ruimtelijke beleid. Gent: Grondmij/Hogeschool Gent/WES/XDGA m.m.v. de KU Leuven in opdracht van de Vlaamse overheid, Departement RWO, Afdeling Ruimtelijke Planning.

Crul, M. (2015). Super-diversity vs. assimilation: how complex diversity in majority–minority cities challenges the assumptions of assimilation, *Journal of Ethnic and Migration Studies*, DOI: 10.1080/1369183X.2015.1061425

- Crul, M. (2018). In de grote en diverse stad is Marloes de nieuwkomer. Kritiek op WRR-rapport. NRC, 1 juni 2018. <https://www.nrc.nl/nieuws/2018/06/01/in-de-stad-is-marloes-de-nieuw-komer-a1605151>
- Crul, M., Schneider, J., & Lelie, F. (2013). Superdiversiteit. Een nieuwe visie op integratie. Amsterdam: VU University Press.
- Crul, M., Scholten, P., & van de Laar, P. (2019). Conclusions: Coming to Terms with Superdiversity? In P. Scholten, M. Crul & P. van de Laar (Eds.), *Coming to Terms with Superdiversity. The Case of Rotterdam* (pp. 225-235). IMISCOE Research Series. New York: Springer.
- De Geus, H. (2021) Hoe ik toch een huisjesmelker werd. Amsterdam: Wereldbibliotheek.
- De Laet, S. (2018). Ook de volksklassen verhuizen uit Brussel. Een analyse van de randverstedelijking van de bevolkingsgroepen met een laag inkomen. *Brussels Studies, Algemene collectie*, 121.
- De Lannoy, W. & C. Kesteloot (1980) Het scheppen van sociaal-ruimtelijke ongelijkheden in de stad. In Mort Subite (red.), p. 143-178.
- De Maesschalck, F., De Rijck, T. & Heylen, V. (2014). Dossier. Wisselwerking Vlaams-Brabant en Brussel. In: VLAAMS-BRABANT, P. (ed.). Steunpunt Sociale Planning.
- Departement Ruimte Vlaanderen (2016), Witboek Beleidsplan Ruimte Vlaanderen. Goedgekeurd door de Vlaamse Regering op 30 november 2016. <https://www.vlaanderen.be/nl/publicaties/detail/witboek-beleidsplan-ruimte-vlaanderen>
- Depraetere, A., Verstraete, J., Oosterlynck, S., Vandenabeele, J. & P. De Decker (2015) Solidariteit onderaan de woningmarkt. Professionals tussen inspanning en transformatie. *Ruimte & Maatschappij*, jg. 7, nr. 1, 18-44.
- Dreesen, S. (2019) Verhuisbewegingen in Vlaanderen. Leuven: Steunpunt Wonen.
- Duyvendak, J. (2011). *The politics of home. Belonging and nostalgia in Western Europe and the United States*. Palgrave/Macmillan
- Ehrenhalt, A. (2013) *The Great Inversion and the Future of the American City*. New York: Vinage Books.
- El-Mafaalani, A. (2018). Das Integrationsparadox. Warum gelungene Integration zu mehr Konflikten führt. Köln, Kiepenheuer & Witsch.
- Engelen, J., Marinelli, V. & Rutten, S., 2010. Ruimte voor toekomst. Zicht op duurzame interetnische ontmoetingen. Ministerie van VROM/WWI, Directie Inburgering en Integratie, pp. 41-52. [http://www.movisie.nl/sites/default/files/alfresco_files/Ruimte%20voor%20toekomst%20\[MOV-221698-0.3\].pdf](http://www.movisie.nl/sites/default/files/alfresco_files/Ruimte%20voor%20toekomst%20[MOV-221698-0.3].pdf)
- Gehl, J. (2016). *Steden voor mensen*. Brugge, Vanden Broele
- Geldof, D. (2015). Veranderende woonbehoeften in een context van superdiversiteit. In: Luyten, D., Emmery, K., Pasteels, I. & Geldof, D. (red.), *De sleutel pas niet meer op elke deur. Dynamische gezinnen en flexibel wonen*. Antwerpen, Garant, pp. 77-95.
- Geldof, D., (2017). Superdiversiteit en de informele stad. Verborg en tijdelijke stadsbewoners als deel van complexiteit. *Tijdschrift over Cultuur en Criminaliteit*, 7, 1, pp. 21-38. <https://doi.org/10.5553/tcc/221195072017007001002>
- Geldof, D., (2018). Superdiversity as a lens to understand complexities. In: Creese, A. & Blackledge, A. (ed.), *The Routledge Handbook of Language and Superdiversity. An Interdisciplinary Perspective*. London & New York, Routledge, pp. 43-56
- Geldof, D. (2018a). (Compacter) wonen in een context van superdiversiteit. Over de nood aan meer inzicht in de woonwensen en wooncultuur van mensen met een migratie-achtergrond in Vlaanderen. Expertenadvies in het kader van 'Woonwensen en wooncultuur in Vlaanderen' voor het Departement Omgeving, Vlaams Planbureau voor Omgeving. Antwerpen, Universiteit Antwerpen/Odissee.
- Geldof, D. (2018b). Compacter wonen in een context van superdiversiteit. Nood aan meer inzicht in de woonwensen en wooncultuur van mensen met een migratie-achtergrond in Vlaanderen. In: *Ruimte en maatschappij*, Jrg. 10, nr. 1, pp. 92-117.
- Geldof, D. (2019) (2de editie, 9de druk). Superdiversiteit. Hoe migratie onze samenleving verandert. Leuven/Den Haag, Acco. ISBN 9789463448451
- Geldof, D. (2019a). De transitie naar superdiversiteit en majority-minority-cities. Over de nood aan interculturalisering van politie en justitie. In: *Panopticon* jrg. 40, nr. 5, pp. 368-387.

- Geldof, D. (2021). Voorbij majority-minority? De uitdaging van superdiversiteit in de Verenigde Staten en bij ons. In: Tijdschrift Sociologie, 2: 43-50. doi.org/10.38139/TS.2021.04
- Geldof, D. (2022). Identity politics in contexts of superdiversity: from single to multiple identities? In: Meissner, F., Sigona, N. & Vertovec, S. (ed.), The Oxford Handbook of Superdiversity. Oxford: Oxford University Press. DOI: 10.1093/oxfordhb/9780197544938.013.33
- Geldof, D. & Oosterlynck, S. (2019). Conviviaal samenleven in de superdiverse stad. Sociaal.net <https://sociaal.net/achtergrond/conviviaal-samenleven-in-superdiverse-stad/>
- Goodson, L., Thomas, S., Phillimore, J. & Pemberton, S. (2017). Mass migration and real estate in European cities. Urban Land Institute. https://europe.uli.org/wp-content/uploads/sites/127/ULI-Documents/Mass-Migration_FinalJuly2017.pdf
- Groeninck, M., Meurs, P., Geldof, D. et al (2019). Veerkracht in beweging. Dynamieken van vluchtelinggezinnen versterken. Antwerpen/Apeldoorn, Garant, 250 p.
- Hans, N., & Hanhörster, H. (2020). Accessing Resources in Arrival Neighbourhoods: How Foci-Aided Encounters Offer Resources to Newcomers. *Urban Planning*, 5(3), 78-88.
- Hochstenbach, C. (2022) *Uitgewoond. Waarom het hoog tijd is voor een nieuwe woonpolitiek. Amsterdam: Das Mag.*
- Hoekstra, M. S. & Pinkster, F. M. (2017). 'We want to be there for everyone': imagined spaces of encounter and the politics of place in a super-diverse neighbourhood. *Social & Cultural Geography*, 1-20.
- Husband, C., Alam, Y., Hüttermann, J. & Fomina, J. (2016). Lived diversities. Space, place and identities in the multi-ethnic city. Bristol/Chicago, Policy Press.
- Hutjes, J. M. (1992). *De gevalsstudie: Strategie van kwalitatief onderzoek*, Meppel, Boom Koninklijke Uitgevers.
- Kesteloot, C., De Decker, P. & A. Manco (1997) Turks and housing in Belgium, with special reference to Brussels, Ghent and Visé. In Ozuekren, S. & R. Van Kempen (eds.) Turks in European cities: housing and urban segregation. Utrecht: ECROMER, p. 67-97.
- Leidelsemeijer, K., Schulenberg, R. & Noordhuizen, B. (2015). Ontwikkeling van ruimtelijke verschillen in Nederland. In Fact/Rigo/Verwey-Jonker.
- Lofland, L. (1973). A world of strangers. Order and action in urban public space. Waveland Press.
- Lymperopoulou, K. (2020). Immigration and Ethnic Diversity in England and Wales Examined Through an Area Classification Framework. *Int. Migration & Integration* 21, 829-846 (2020). <https://doi.org/10.1007/s12134-019-00678-9>
- Massey, D. S. (1985). Ethnic Residential Segregation - A Theoretical Synthesis and Empirical Review. *Sociology and Social Research*, 69, 315-350.
- Mau, S. Sortiermachines. Die Neuerfindung der Grenze im 21. Jahrhundert. München, Verlag C.H. Beck.
- Meert, H. & M. Bourgeois (2005). Marginale woonvormen: een drieledig interpretatiekader. In De Decker, P., Goossens, L. & I. Pannecoucke (red.). Wonen aan de onderkant. Antwerpen: Garant, p.15-33.
- Meeus, B., Arnaut, L. & B. van Heur (2019, eds.) Arrival Infrastructures. Migration and urban social mobilities. Cham (CH): Palgrave Macmillan.
- Meissner, F., & Vertovec, S. (2014). Comparing superdiversity. *Ethnic and Racial Studies*, 38(4), 541-555
- Mirafteb, F. (2012). Emergent transnational Spaces: Meat, sweat and global (re) production in the Heartland. *International Journal of Urban and Regional Research*, 36, 1204-1222.
- Moris, M. & Loopmans, M. (2019) De-marginalizing youngsters in public space: critical youth workers and local municipalities in the struggle over public space in Belgium. *Journal of Youth Studies*, 22:5, 694-710.
- Mort Subite (1980) Barsten in België. Een geografie van de Belgische maatschappij. Antwerpen: EPO.
- Mortelmans, D. (2007). Handboek kwalitatieve onderzoeksmethoden. Leuven: Acco.

- Müller, T. (2019). Reconsidering the spatiality of religion and the state: relationality and the mosque not built. *Religion, State & Society*, 47:4-5, 474-490.
- Musterd, S. & Vos, S. D. (2007). Residential dynamics in ethnic concentrations. *Housing Studies*, 22, 333-353.
- Musterd, S. (2005). Social and ethnic segregation in Europe: Levels, causes, and effects. *Journal of urban affairs*, 27, 331-348.
- Myria (2021). Migratie in cijfers en in rechten. Bevolking en migratiebewegingen. https://www.myria.be/files/2021_Bevolking_en_migratiebewegingen.pdf
- Naegels, T. (2021). Nieuw België. Een migratiegeschiedenis 1944-1978. Uitgeverij Lannoo.
- Nichols, W. & Uitermark, J. (2016). Migrant cities: place, power, and voice in the era of super diversity. *Journal of Ethnic and Migration Studies*, 42:6, 877-892.
- Oosterlynck, S. & Schillebeeckx, E. (2012). Stad en sociale ongelijkheid: naar een sociale stijgings-perspectief? In: Holemans, D. (red.), *Mensen maken de stad. Bouwstenen voor een sociaalecologische toekomst*. Berchem, Epo, pp. 128-144.
- Oosterlynck, S., Schillebeeckx, E. & Schuermans, N. (2012). Voorbij de sociale mix. In: Holemans, D. (red.), *Mensen maken de stad. Bouwstenen voor een sociaalecologische toekomst*. Berchem, Epo, pp. 117-127
- Ouwehand, A. & Bosch, E. (2016). Planning 'Home' bij Branding. Home cultures. *The Journal of Architecture, design and Domestic Space*, 13:2, pp. 169-192
- Pannecoucke, I. & De Decker, P. (2015). Woonsituatie van migranten. Scoping paper. Leuven, Steunpunt Wonen, 34 p. http://steunpuntwonen.be/Documenten/Onderzoek_Werkpakketten/zkc4494-wp3-woonsituatie-van-migranten-scoping.pdf
- Peleman, K. (2001). Consolidatie van concentratiebuurt of suburbanisatie? *Cultuur en Migratie*, 57-90.
- Peleman, K. (2002). De rol van de buurt. De maatschappelijke participatie van Marokkaanse vrouwen in een ruimtelijk perspectief. Proefschrift ingediend tot het behalen van de graad van Doctor in de Wetenschappen. Leuven: KU Leuven.
- Pelfrene, E. (2015). Binnenlandse uitwijking uit Brussel wordt kleurrijker. *SVR-st@ts*. Brussel: Studiedienst Vlaamse Regering.
- Pemberton, S. & Phillimore, J. (2016). Migrant place-making in superdiverse neighbourhoods: moving beyond ethno-national approaches. *Urban Studies*, <https://doi.org/10.1177/0042098016656988>
- Pemberton, S. (2017). Urban planning and the challenge of super-diversity. *Policy & Politics*, 45(4), 623-641. DOI: 10.1332/030557316X14755958613727
- Phillimore, J. (2013). Housing, home and neighbourhood renewal in the era of superdiversity: some lessons from the West Midlands. *Housing Studies*, 28(5): 682-700.
- Phillimore, J. et al, (2021). Exploring Welfare Bricolage in Europe's Superdiverse Neighbourhoods. Routledge
- Ponds, R. et al (2015). Maten van segregatie: achtergronden en verschillen. De invloed van de manier van meten op de gemeten mate van segregatie. Utrecht, Atlas voor gemeenten
- Portes, A. & Manning, R. D. (1986). The immigrant enclave. Theory and empirical examples. In: OLZAK, S. & NAGEL, J. (eds.) *Competitive ethnic relations*. Academic Press.
- Putnam, R. (2000). *Bowling Alone. The Collapse and Revival of Community in America*. New York: Simon Schuster.
- Putman, R. (2007). E Pluribus Unum: Diversity and Community in the Twenty-first Century – The 2006 Johan Skytte Prize. *Scandinavian Political Studies*, 30, (2).
- Rowlands, R. & C.M. Gurney (2000) Young peoples' perception of housing tenure: a case study in the socialization of tenure prejudice. *Housing, Theory and Society*, vol. 17, nr. 3, p. 121-130.
- Ryan-Collins, J. (2019) *Why can't you afford a home?* Cambridge: Policy Press.
- Saunders, D. (2010) *Arrival city. How the largest migration in history is reshaping our world*. Essex: Anchor Brendon.
- Saunders, D. (2010). De trek naar de stad. Amsterdam, De Bezige Bij

Schillebeeckx, E. (2019) Aankomstwijken in Vlaanderen: een onderzoek naar gelokaliseerde bronnen voor het aankomst- en transitieproces van migranten. Proefschrift voorgedragen tot het behalen van de graad van doctor in de sociale wetenschappen en doctor in de architectuur. Antwerpen/Gent: Departement Sociologie (UAntwerpen) en Departement Architectuur (KU Leuven).

Schillebeeckx, E., Oosterlynck, S. & De Decker, P. (2014). Internationale immigratie en vergrijzing in Vlaanderen: data en kaarten. Heverlee: Steunpunt Ruimte.

Schillebeeckx, E., Oosterlynck, S. & De Decker, P. (2016). Rapport WP2 – Veerkracht & Immigratie. Naar een strategisch ruimtelijk concept voor Vlaanderen. Een focus op aankomstwijken. Heverlee: Steunpunt Ruimte.

Schillebeeckx, E., Oosterlynck, E. & P. De Decker (2019) Migration and the resourceful neighbourhood: exploring localized resources in urban zone of transition. In Meeus, Arnaut & Van Heur, p. 131-152.

Schockaert, I., Pötter, U., Pelfrene, E. & Pickery, J. (2020). Verhuistrajecten van internationale immigranten na aankomst in België. Brussel, Statistiek Vlaanderen

Statistiek Vlaanderen, (2021), Bevolking-Interne migratie, laatst geraadpleegd op 8 juli 2022 via: <https://www.vlaanderen.be/statistiek-vlaanderen/bevolking/interne-migratie>

Stewart, D.W. & Shamdasani, P. (2014). *Focus Groups: Theory and Practice*, 3rd ed. Thousand Oaks, CA: Sage.

Tasan-Kok, T. et al (2017). A handbook for governing hyper-diverse cities. Utrecht, Utrecht University, Faculty of Geosciences.

Uyterlinde, M., van der Velden, J. & Bouwman, R. (2020). Het Nederlandse onderzoek 'Wijk in zicht. Kwalitatief onderzoek naar de dynamiek van leefbaarheid in kwetsbare wijken'. <https://www.platform31.nl/publicaties/wijk-in-zicht>

Van Avermaet, P. (2013). Waarom diversiteit tot de kern van onderwijs hoort. In VLOR (ed.). Een andere kijk op diversiteit. ACCO: Leuven, 93-114.

Vandekerckhove, B., Vanhaeren, R., Geldof, D., De Decker, P., Van Damme, W., Schillebeeckx, E. & Van Hulle, M. (2022). Toekomstverkenningen: Ruimtelijke verkenning van een superdiverse samenleving. Atlas. Brussel, Beleidsdomein Omgeving, Vlaams Planbureau voor Omgeving. (te verschijnen)

Vanderstraeten, L., Vanhecke, E. & M. Ryckewaert (2021) Buurten met een concentratie van kwetsbare huishoudens en woonsituaties op kaart gezet. Leuven: Steunpunt Wonen. https://archieff.steunpuntwonen.be/Documenten_2016-2020/Onderzoek_Werkpakketten/WP_7_Beleidsevaluerend_onderzoek/WP7e_TOELICHTING.html

Vanreppelen, J. 2010. Samenleven in de publieke ruimte. Inspiratie voor de inrichting en het beheer van buitenruimte. Brussel, VVSG.

Vertovec, S. (2007). Super-diversity and its implications. *Ethnic and Racial Studies*, 30, 6, 1024-1054.

Vertovec, S. (2017a). Talking around super-diversity, *Ethnic and Racial Studies*, DOI: 10.1080/01419870.2017.1406128

Vertovec, S. (ed.). (2015). Diversities old and new. Migration and socio-spatial patterns in New York, Singapore and Johannesburg. London, UK: Palgrave Macmillan.

Walters, G. (2015). The challenges of superdiversity for social housing. Birmingham, IRIS Working Paper Series, no. 5/2015.

Wessendorf, S. (2013). Commonplace diversity and the 'ethos of mixing': perceptions of difference in a London neighbourhood. *Identities*, 20(4), 407-422.

Wetenschappelijke Raad voor het Regeringsbeleid (2020). Samenleven in verscheidenheid. Beleid voor de migratiesamenleving. Wrr-Rapport 103. Den Haag: wrr.

Wise, A. & Noble, G. (2016). Convivialities: An orientation. *Journal of Intercultural Studies*, 37(5): 423-431. DOI: 10.1080/07256868.2016.1213786

Wonen Vlaanderen (sd.), Startnota Slim wonen en leven. Brussel, Wonen Vlaanderen. <https://www.vlaanderen.be/nl/vlaamse-regering/slim-wonen-en-leven>

Wood, P. & Landry, C. (2008). *The intercultural city. Planning for diversity advantage*. London/ Washington, Earthscan.

Wood, P., Landry C. & Bloomfield, J. (2006). *The intercultural city. Making the most of diversity*. <http://charleslandry.com/panel/wp-content/uploads/downloads/2013/04/The-Intercultural-City.pdf>

Zhuang, Z.C. & Chen, A.X. (2017). The role of ethnic retailing in retrofitting suburbia: case studies from Toronto, Canada. *Journal of Urbanism: International Research on Placemaking and Urban Sustainability*, 10:3, 275-295.