



**Vlaanderen**  
is omgeving



## Vergelijkende studie van de wetenschappelijke ondersteuning, monitoring en beleidsevaluatie van het omgevingsbeleid in Vlaanderen en omliggende regio's/landen

 **Eindrapport**

DEPARTEMENT  
**OMGEVING**

[omgevingvlaanderen.be](http://omgevingvlaanderen.be)

## Vergelijkende studie van de wetenschappelijke ondersteuning, monitoring en beleidsevaluatie van het omgevingsbeleid in Vlaanderen en omliggende regio's/landen

---

Dit rapport bevat de mening van de auteur(s) en niet noodzakelijk die van de Vlaamse Overheid.

---

### COLOFON

#### Verantwoordelijke uitgever

Peter Cabus  
Departement Omgeving  
Vlaams Planbureau voor Omgeving  
Koning Albert II-laan 20 bus 8, 1000 Brussel  
vpo.omgeving@vlaanderen.be  
www.omgevingvlaanderen.be

#### Auteurs

Dr. Frank Bongers – Dialogic innovatie & interactie  
Dr. Max Kemman – Dialogic innovatie & interactie  
Roos Jansen MSc – Dialogic innovatie & interactie  
Marenne Massop MSc – Dialogic innovatie & interactie  
Jos Nicolai MSc – Dialogic innovatie & interactie

#### Depotnummer

D/2022/3241/261

#### ISBN-nummer

[Enkel bij gedrukte publicaties]

#### Wijze van citeren

Bongers F., Kemman M., Jansen R., Massop M., Nicolai J. (2022). Vergelijkende studie van de wetenschappelijke ondersteuning, monitoring en beleidsevaluatie van het omgevingsbeleid in Vlaanderen en omliggende regio's/landen. Rapport Dialogic 2022, Utrecht.

### PARTNERS

INSTITUUT  
NATUUR- EN  
BOSONDERZOEK

**dialogic**  
innovatie • interactie

DEPARTEMENT  
OMGEVING

omgevingvlaanderen.be





omtrent het Vlaams omgevingsbeleid verwoord in meerdere en parallelle beleidsnota's (omgeving, wonen, dierenwelzijn, klimaat, energie, onroerend erfgoed) (maar ze worden in ieder geval op papier gezet). De onderbouwing van het omgevingsbeleid is daardoor ook wat versnipperd (vele instanties betrokken). De adviesfunctie in het omgevingsbeleid is in Vlaanderen wat minder onafhankelijk georganiseerd dan bijvoorbeeld in Nederland of Finland.

De **institutionele inrichting** van het omgevingsbeleid toont een **variatie** over de landen/regio's heen. Op hoofdlijnen komt deze inrichting neer op een organisatie met een aansturende functie (bijv. een ministerie) dat verantwoordelijk is voor de beleidsvoorbereiding, en daarbinnen als taak heeft om onderzoeken en evaluaties uit te (laten) voeren. In de uitvoering wordt deze organisatie ondersteund door publieke agentschappen in de uiteenlopende domeinen binnen het omgevingsbeleid. Op deze "**hoofdstructuur**" (**beleidsvoorbereiding – beleidsuitvoering**) zien we bij de verschillende landen/regio's uiteenlopende accenten:

- In sommige landen/regio's zien we een **betrokkenheid van een beperkt aantal ministeries (één in NRW) tegenover de betrokkenheid van meer ministeries (vijf in Nederland)**. In Nederland geldt weliswaar één centrale Omgevingswet, maar zijn meer ministeries en meer overheidslagen (provincies) nauw betrokken (in Nederland is het natuurbeleid gedecentraliseerd naar de provincies). Dit geeft een beeld van versnippering. Ook in Vlaanderen zijn verschillende departementen, ministers en agentschappen betrokken, hetgeen een beeld van versnippering oproept.
- Een **identiek dossier** voor alle EU-landen als het monitoren van Natura 2000-gebieden (in het kader van de Vogel- en Habitatrichtlijn) en het rapporteren daarover aan de Europese Commissie is (ter illustratie) **institutioneel verschillend georganiseerd** in landen/regio's. Het wordt uitgevoerd door wetenschappelijke instellingen (INBO Vlaanderen), een strategisch onderzoekscentrum (SYKE, Finland) of een regionale bestuurslaag (provincies, Nederland).
- In federale landen speelt het **regionaal niveau een zwaardere rol** in het omgevingsbeleid. Dat komt deels tot uitdrukking in het feit dat omgevingsbeleid tot de taken van een deelstaat behoort (HdF, NRW, Vlaanderen en Wallonië), maar ook in gedecentraliseerde eenheidsstaten (Nederland, Finland) hebben regionale agentschappen en provincies een (groeivende) rol in dit beleid.
- De **adviesfunctie** in het omgevingsbeleid van een (onafhankelijke) instantie aan beleidsmakers op basis van gevraagd en ongevraagd kwaliteitsvol (wetenschappelijk) onderzoek (soms ook advisering op basis van monitoring en evaluatie) wordt **verschillend belegd**. In NRW lijkt deze adviesfunctie afwezig te zijn. Het Nederlands PBL (door de overheid gefinancierd) is geen onderdeel van een van de ministeries en verricht gevraagd en ongevraagd, onafhankelijk en wetenschappelijk gefundeerd onderzoek. In Frankrijk bestaat op landelijk niveau ook een adviesraad in dit domein (maar niet gekoppeld aan een specifieke regio). In Finland bestaan sectorale adviesraden (maar er is geen separaat adviesorgaan voor het omgevingsdomein). De adviesfunctie is in Vlaanderen vooral belegd bij het INBO en bij de Minaraad (met vertegenwoordigers van belangengroepen) en de































monitoring. We were only able to find limited information on how policy evaluations are arranged, and especially who conducts these.

### Summary

We now turn to our SWOT analysis of the Flemish approach to underpinning its environment policy with (scientific) research, monitoring and evaluation.

Strengths	Weaknesses
<ul style="list-style-type: none"> <li>Environment policy is <b>broadly defined</b> and thus encompasses and <b>inter-relates all relevant topics</b>.</li> <li>Environment policy is steered by a <b>policy vision</b> that emphasises the role of <b>(scientific) underpinning for this policy</b>.</li> <li>Environment policy can draw on a <b>wide landscape of (research) organisations</b> whose mandates and tasks can help underpin this policy.</li> <li>The actors in Flemish environment policy make efforts to create <b>transparent and shared research programming</b>.</li> <li>(Parts of) Flemish environment policy are <b>evaluated</b>.</li> </ul>	<p>As environment policy is <b>broadly defined</b>, there is a risk of <b>fragmentation</b> due to the numerous parties involved.</p> <ul style="list-style-type: none"> <li>The <b>resources</b> available to underpin environment policy are hardly <b>transparent</b>.</li> <li>The advisory role of the strategic advisory boards in environment policy is <b>more dependent</b> on societal interests because they represent these interests. This does not apply to INBO.</li> </ul>
Opportunities	Threats
<ul style="list-style-type: none"> <li>Given the <b>social and political interest</b> in environmental topics (climate, nature, energy, biodiversity, etc.), <b>knowledge and information will remain in high demand</b> (and even increase).</li> <li><b>Further development</b> of the strategic advisory boards’ role in achieving a truly <b>independent implementation</b> of environment policy</li> <li>Further <b>quality improvement</b> in the underpinning of policy as a result of <b>collaborative research programming</b> and utilising improved <b>digital connectivity</b>.</li> <li>Societal challenges such as climate change and energy transition bring more <b>integral knowledge requirements</b> whereby environmental knowledge can make a <b>relevant contribution</b>.</li> </ul>	<ul style="list-style-type: none"> <li>The <b>fragmentation in this field</b>, resulting in fragmented research, makes it <b>(more) difficult</b> to cluster research resources that can accommodate <b>greater transition knowledge requirements</b></li> <li>Environment policy implementation is regularly subject to <b>administrative subdivisions</b> as a result of political decisions. This can keep on happening.</li> <li>The public debates are voicing more and more concerns about the <b>reliability</b> of the <b>scientific knowledge input</b>, for example casting more doubt on scientists and because of the growing influence of ‘<b>alternative truths</b>’.</li> </ul>

### Insights from other countries for the Flemish government

Below we present a number of observations on the underpinning of environmental policy abroad. These observations do not imply that there is a bottleneck in Flanders (we observed, we did not evaluate).







7	Wallonië .....	71
7.1	Wallonië in vogelvlucht	71
7.2	Actoren in (het onderzoek voor) het omgevingsbeleid van Wallonië	72
7.3	Visie, aansturing en programmering van onderzoek in het omgevingsbeleid	73
7.3.1	Visie	73
7.3.2	Aansturing en programmering	74
7.4	Middelen voor en typen van onderzoek in het omgevingsbeleid	74
7.5	Kenmerken en uitdagingen in Wallonië	75
8	Vlaanderen internationaal bekeken .....	76
8.1	Enkele algemene kenmerken vergeleken	76
8.2	SWOT van (de kennis- en informatiefunctie van) het Vlaams omgevingsbeleid	77
8.3	Buitenlandse inzichten voor de Vlaamse overheid	84
8.4	Overwegingen voor de Werkgroep Onderzoekscoördinatoren Beleidsdomein Omgeving	84
	Bijlage 1 Onderzoeksvragen .....	87
	Bijlage 2 Fiche Vlaanderen .....	88
	Bijlage 3 Fiche Finland .....	104
	Bijlage 4 Fiche Hauts-de-France .....	112
	Bijlage 5 Fiche Nederland .....	123
	Bijlage 6 Fiche Noordrijn-Westfalen .....	135
	Bijlage 7 Fiche Wallonië .....	142





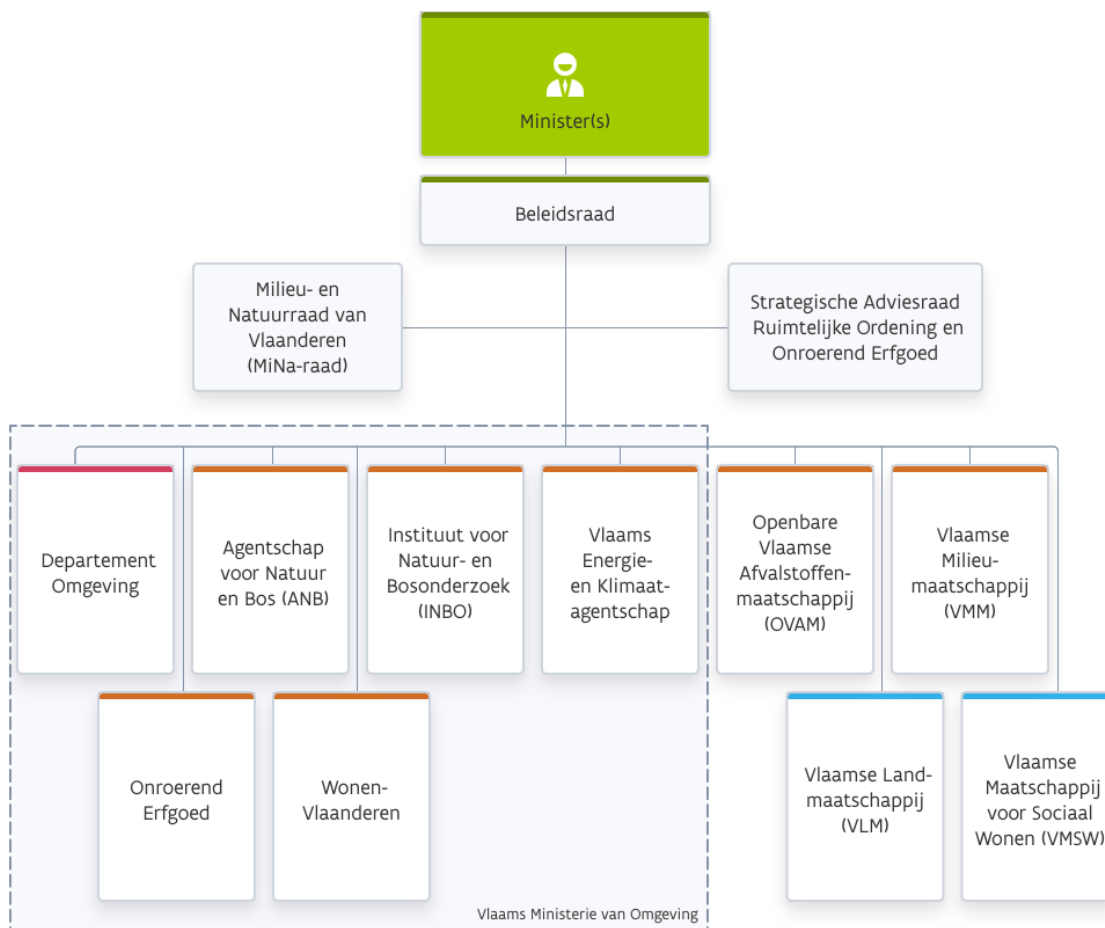












Figuur 1: Organisatiestructuur van het beleidsdomein Omgeving in Vlaanderen.<sup>12</sup>

Er kan in dit domein een onderscheid worden gemaakt tussen controlerende en kaderstellende entiteiten (Vlaams Parlement; niet in de figuur opgenomen), beslissende entiteiten (Vlaams Parlement, Minister), beleidsvoorbereidende entiteiten (o.a. Departement Omgeving), beleidsuitvoerende entiteiten zoals agentschappen (o.a. Onroerend Erfgoed) en adviserende entiteiten (o.a. de Milieu- en Natuurraad van Vlaanderen). Het gaat in het kader van deze analyse te ver om alle genoemde entiteiten uit de figuur te beschrijven (zie daarvoor Bijlage 2). De focus ligt op entiteiten die (wetenschappelijk) onderzoek, monitoring en beleidsevaluatie verrichten, zoals:

- Het **Departement Omgeving** heeft onder meer als taak het ontwikkelen van een geïntegreerd omgevingsbeleid (ruimte, leefmilieu, natuur en energie) dat gericht is op de beleidsvoorbereiding en -implementatie, draagvlakverbreding, handhaving van de regelgeving en beleidsevaluatie.<sup>13</sup> Binnen het Departement Omgeving bundelt het **Vlaams Planbureau voor Omgeving (VPO)** activiteiten en middelen van het departement Omgeving voor onder meer omgevingsonderzoek, onderbouwing van de lange termijn plannen (bv. het Beleidsplan Ruimte Vlaanderen) en monitoring en evaluatie.
- Het **Instituut voor Natuur- en Bosonderzoek (INBO)** dat via toegepast wetenschappelijk onderzoek, data- en kennisontsluiting het biodiversiteitsbeleid en -beheer onderbouwt en

<sup>12</sup> [Beleidsdomein Omgeving | Vlaanderen.be](https://www.vlaanderen.be/beleidsdomein-omgeving).

<sup>13</sup> [Departement Omgeving - Departement Omgeving \(vlaanderen.be\)](https://www.vlaanderen.be/departement-omgeving)

evalueert.<sup>14</sup> Het verricht beleidsgericht wetenschappelijk onderzoek en (lange termijn) monitoring, verleent wetenschappelijke diensten ter ondersteuning van het beleid en van de doelgroepen en rapporteert periodiek over de toestand van de natuur en het natuurlijke milieu (o.a. middels Wettelijk Vastgelegde Taken).

- Het **Vlaams Energie- en Klimaatagentschap (VEKA)** heeft onder meer als missie het evalueren van beleidsinitiatieven op het vlak van energie en broeikasgasemissies.<sup>15</sup>
- Het agentschap **Onroerend Erfgoed** heeft beleidsgericht onderzoek als één van haar taken.<sup>16</sup>
- De **Milieu- en Natuurraad van Vlaanderen (Minaraad)** is een adviesorgaan van de Vlaamse Regering. De Raad heeft een algemene bevoegdheid inzake studie, aanbeveling en advies voor alles wat verband houdt met milieu en natuur.<sup>17</sup> De **Strategische Adviesraad Ruimtelijke Ordening – Onroerend Erfgoed** heeft een vergelijkbare functie.

Binnen het beleidsdomein Omgeving zijn twee entiteiten die het statuut van Wetenschappelijke Instelling hebben, namelijk INBO en Onroerend Erfgoed.<sup>18</sup>

## 2.3 VISIE, AANSTURING EN PROGRAMMERING VAN ONDERZOEK IN HET OMGEVINGSBELEID

In deze paragraaf (en de vergelijkbare paragrafen voor de andere landen/regio's in hoofdstukken 3-7) kijken we naar de sturing en programmering van de kennis- en informatiefunctie in het omgevingsbeleid. Daarmee beantwoorden we hier en in de volgende hoofdstukken onderzoeksvragen 1b en 1c uit Bijlage 1.

### 2.3.1 Visie

Er is in Vlaanderen een sterke visie ontwikkeld op de waarde van onderzoek in het omgevingsbeleid. Het Departement Omgeving speelt als één van de centrale entiteiten een rol in het formuleren van een visie. Een belangrijke bron betreft de beleidsnota die stelt: "Het omgevingsbeleid moet wetenschappelijk onderbouwd worden met gerichte monitoring, data integratie en beoordelingstechnieken in het kader van beleidsvoorbereiding, -evaluatie en -bijsturing. Dit wordt verzekerd door onderlinge afstemming van de onderzoeksvragen en -agenda's van het beleidsdomein Omgeving, in overleg met de Vlaamse wetenschappelijke instellingen en externe onderzoeksinstellingen, en door een bundeling en efficiënt gebruik van middelen. Tevens wordt in navolging van het INBO ingezet op de wetenschappelijke onderbouwing en evaluatie voor een doeltreffend biodiversiteitsbeleid. Dit wordt uitgewerkt op vier niveaus: monitoring en evaluatie van de beleidsinstrumenten en -resultaten, de integratie van de bestaande kennis, performant beleidsgericht onderzoek en het ontwikkelen van beleids- en beheerinstrumenten voor biodiversiteit."<sup>19</sup>

---

14 Missie en visie | Instituut voor Natuur- en Bosonderzoek (vlaanderen.be)

15 Vlaams Energie- en Klimaatagentschap - Energiesparen

16 Over onze werking | Onroerend Erfgoed

17 Voorstelling — Minaraad

18 Departement EWI, Speurgids 2021 Ondernemen & Innoveren, p. 119.

19 Beleidsnota Omgeving 2019-2024, p. 8.







- Er zullen ook buiten het beleidsdomein Omgeving instellingen zijn die onderzoek verrichten dat waardevol kan zijn voor het omgevingsbeleid, maar de **bekostiging** van dat onderzoek valt geheel of gedeeltelijk **buiten begrotingen** in dit domein.<sup>24</sup>
- Ook binnen de begrotingsposten voor onderzoek kunnen **interpretatie- en afbakeningsverschillen** bestaan. Soms wordt de loonkost voor onderzoekers wel meegenomen, de andere keer niet (en dat kan een verschil maken in het budget). Soms vallen middelen voor onderzoek in het omgevingsbeleid samen met andere domeinen.

Een **bijkomende complexiteit** in een vergelijkende verkenning is dat de **taakstelling (en dus de daaraan verbonden middelen) varieert per land**. Dus wanneer Wallonië (hypothetisch) relatief meer middelen heeft, kan dat ook voortkomen uit een omvangrijker takenpakket.

Desondanks hebben we voor Vlaanderen een poging ondernomen het jaarlijks budget voor kennis- en informatieverwerving in het omgevingsbeleid te bepalen, en dat vooral aan de hand van de Beleids- en begrotingstoelichting Omgeving en Natuur Begrotingsjaar 2021 en Speurgids 2021 Ondernemen & Innoveren (zie Bijlage 2). In de onderstaande tabel staan bedragen waarvan we met enige zekerheid kunnen vaststellen dat zij aan (wetenschappelijk) onderzoek, monitoring en beleidsevaluatie kunnen worden gerelateerd.

Tabel 2: Jaarlijkse uitgaven aan onderzoek beleidsdomein Omgeving (2020/2021, miljoenen €, afgerond)

Uitgaven	Omvang
Bijdrage aan het wetenschapsbeleid	57
Toelage referentietaken VITO/ILVO	3,3
Toelage twee wetenschappelijke instellingen van de Vlaamse overheid (INBO, Agentschap Onroerend Erfgoed)	32,9
Bijdrage aan horizontale initiatieven en beleidsondersteunend onderzoek en studies vanuit het domein Omgeving	5,4
Bijdragen aan verschillende programma's en onderwijs in het domein Omgeving (o.a. kennis- en expertisecentrum, hoger onderwijs, burgerparticipatie, samenhangend instrumentarium, optimaliseren kennis biodiversiteitsbeleid, evaluatie biodiversiteitsbeleid).	12
Totaal	110,6

In de begroting staan ook **andere (omvangrijke) posten** als de bijdrage aan de VLM (€58,1 miljoen), bijdrage aan alle Vlaamse bevoegdheden samen (€70 miljoen), recyclagehub (€30 miljoen over meerdere jaren). Het is bij deze (en ander bedragen) niet bekend welk deel specifiek gereserveerd is voor de kennis- en informatiefunctie.

Het domein Omgeving ontvangt ook middelen uit het **Gemeenschappelijk Landbouwbeleid (GLB)**. Dit omvat verschillende periodes (o.a. 2014 tot en met 2020; 2023 tot en met 2027). In het GLB zijn ook middelen voorzien voor kennis en informatie. Het gaat om enkele tientallen miljoenen euro per jaar (Europees en Vlaams geld). Onbekend is welk aandeel gebruikt wordt voor onderzoek in het omgevingsbeleid. Ook andere **provincies en lokale besturen** besteden middelen aan onderzoek in het omgevingsbeleid. Ook hier is de omvang van onbekend.

<sup>24</sup> Voorbeelden zijn onderzoeksfinanciering door het Fonds Wetenschappelijk Onderzoek – Vlaanderen (FWO) (zie: [Fonds Wetenschappelijk Onderzoek - Vlaanderen - Fonds Wetenschappelijk Onderzoek - Vlaanderen \(fwo.be\)](#)) en de bekostiging van het ILVO (domein Landbouw & Visserij).









- *Metsähallituksen luontopalvelut* (MH)  
(Metsähallitus Natuurdiensten)
- *A-Kruunu Oy* (geen vertaling mogelijk), met als taak betaalbare huurwoningen te bouwen.

Andere sectorspecifieke bevoegde autoriteiten zijn het:

- *Turvallisuus- ja kemikaalivirasto* (Tukes)  
(Agentschap voor veiligheid en chemische stoffen), voor o.a. mijnbouw, chemische stoffen, biociden, en gewasbescherming.
- *Sosiaali- ja terveystieteiden tutkimuskeskus* (Valvira)  
(Nationale toezichthoudende instantie voor welzijn en gezondheid), voor genetisch gemodificeerde organismen.
- *Säteilyturvakeskus* (STUK)  
(Autoriteit voor stralings- en nucleaire veiligheid)
- *Energiatarkkavirasto* (EMV)  
(Autoriteit voor de energiemarkt), voor de handel in emissierechten en feed-in-tarieven)

Afbakening van het omgevingsbeleid

Het ministerie van Milieu (Ympäristöministeriö) is verantwoordelijk voor het nationale huisvestings- en milieubeleid. Het ministerie is bevoegd voor zaken die betrekking hebben op milieubescherming, grondgebruik, natuurbehoud, bouw en huisvesting. Het ministerie is op het gebied van milieuvraagstukken verantwoordelijk voor de strategische planning en begeleiding, de voorbereiding van wetgeving, de operationele en financiële planning en internationale samenwerking.

Onder het motto “Een beter milieu voor toekomstige generaties” strekt de herziene strategie van het ministerie van Milieu (Ympäristöministeriö) zich uit tot 2030.<sup>40</sup> De strategie heeft drie brede impactdoelstellingen om te zorgen voor een duurzame leefomgeving en groei, en de strategie evolueert met de tijd. Maatregelen en concrete actiepaden die naar de doelstellingen leiden, worden jaarlijks door het ministerie geactualiseerd.

Het doel van het programma van de regering van de huidige premier Sanna Marin is:

- Dat Finland tegen 2035 koolstofneutraal is en de eerste fossielvrije welvaartsmaatschappij.
- Dat Finland tegen eind jaren 2030 een bijna emissievrije elektriciteits- en warmteproductie heeft.
- Het verkleinen van de koolstofvoetafdruk van gebouwen, het bevorderen van een circulaire economie en het voeren van een klimaatvriendelijk voedselbeleid.
- Milieuschade zwaarder gaan belasten.

## 3.2 ACTOREN IN (HET ONDERZOEK VOOR) HET FINS OMGEVINGSBELEID

Er zijn in Finland verschillende actoren verantwoordelijk voor (onderzoek in) het omgevingsbeleid. Het volgende figuur visualiseert de structuur van het Fins milieubestuur.

<sup>40</sup> <https://ym.fi/en/strategy-and-goals>



Figuur 2: Organisatiestructuur van het beleidsdomein Omgeving.<sup>41</sup>

- **Ympäristöministeriö (Ministerie van Milieu)** is verantwoordelijk voor het nationale huisvestings- en milieubeleid en bevoegd voor zaken die betrekking hebben op milieubescherming, grondgebruik, natuurbehoud, bouw en huisvesting. Het ministerie is op het gebied van milieuvraagstukken verantwoordelijk voor de strategische planning en begeleiding, de voorbereiding van wetgeving, en de operationele en financiële planning en internationale samenwerking. Expertise gebieden van het Ministerie van Milieu (Ympäristöministeriö) zijn: klimaat, huisvesting, EU en internationale samenwerking, Klimaatneutraal Finland 2035, natuur en water, bouw en landgebruik, onderzoek en ontwikkeling, het voorkomen van milieuvervuiling, circulaire economie, subsidies en bijstand.
- Het **Asumisen rahoitus- ja kehittämiskeskus (ARA; centrum voor woonfinanciering en –ontwikkeling)** bevordert ecologisch duurzame, kwalitatief hoogwaardige en betaalbare huisvesting. Het is verantwoordelijk voor het verlenen van steun aan huishoudens voor het verbeteren van de huisvestingsomstandigheden van groepen met speciale huisvestingsbehoeften, en ook voor het toezicht op en het beheer van non-profit-huisvestingsverenigingen. ARA bevordert ook het onderzoek naar en de verbetering van de woonomstandigheden, verspreidt informatie over de woningmarkt en onderhoudt informatiediensten op haar werkterrein.
- Het **Suomen ympäristökeskus (SYKE; Fins milieu-instituut)** is het nationaal centrum voor onderzoek en ontwikkeling op milieugebied. Het is ook verantwoordelijk voor bepaalde bestuurlijke taken. SYKE produceert gegevens over de toestand van het milieu, en beoordeelt alternatieve toekomstige trends en ontwikkelt oplossingen om duurzame ontwikkeling te bevorderen. SYKE verzamelt, verwerkt en publiceert een breed scala van milieugegevens en voldoet daarbij aan de rapportageverplichtingen van Finland vanuit de milieuwetgeving van de Europese Unie en andere internationale overeenkomsten (vergelijkbaar met de Vlaamse referentietaken). SYKE is ook verantwoordelijk voor verschillende aspecten van het beheer en gebruik van watervoorraden in Finland. De strategie van SYKE ligt in lijn met die van het ministerie, maar door haar onafhankelijkheid heeft zij niet de plicht om te rapporteren aan het ministerie.

<sup>41</sup> [https://www.ymparisto.fi/fi-FI/Ymparistohallinnon\\_esittely\(24056\)](https://www.ymparisto.fi/fi-FI/Ymparistohallinnon_esittely(24056))



- Een van de bevoegdheden van de **Aluehallinto-virastojen (AVI; Regionale agentschappen)** is het verstrekken van milieuvergunningen. De agentschappen behandelen en lossen milieuvergunningskwesties op die vallen onder de milieubeschermingswet en de Waterwet. Tevens lossen zij kwesties van bestuurlijke dwang op die vallen onder de Waterwet. De agentschappen behandelen ook de meest belangrijke schadeclaims in verband met waterverontreiniging. Het ministerie van Milieu (Ympäristöministeriö) stuurt de werkzaamheden van de regionale agentschappen op milieugebied aan en het ministerie van Financiën (Valtiovarainministeriö) houdt toezicht op de algemene administratieve werkzaamheden.
- Onder toezicht van het ministerie van Milieu (Ympäristöministeriö) zijn de **Elinkeino-, liikenne- ja ympäristö-keskusten (ELY; Centra voor economische ontwikkeling, vervoer en milieu)** verantwoordelijk voor milieubescherming, ruimtelijke ordening, bouwbegeleiding, beheer van het cultureel milieu, bescherming van de biodiversiteit en het duurzaam gebruik ervan, en toezicht op de toestand van het milieu in hun regio's. De centra zijn ook verantwoordelijk voor de handhaving van vergunningen vanuit de milieubeschermingswet en de waterwet, en de handhaving van bestuurlijke dwangmaatregelen vanuit alleen de milieubeschermingswet. Bovendien voeren de centra, onder toezicht van het ministerie van Land- en Bosbouw (Maa- ja metsätalousministeriö), taken uit in verband met het gebruik en beheer van watervoorraden. Het ministerie van Werkgelegenheid en Economie (Työ- ja elinkeinoministeriö) houdt toezicht op de algemene administratieve werkzaamheden van de centra voor economische ontwikkeling, vervoer en milieu. Alle centra hebben hun eigen regionale werkgebieden.
- **Metsähallituksen luontopalvelut (MH; Metsähallitus Natuurdiensten)** beheert de Finse nationale parken en natuurreservaten, wildernisgebieden, recreatiegebieden en andere beschermde gebieden. Zij is verantwoordelijk voor het beheer, het gebruik en de openbare diensten van de gebieden en de landelijke bescherming en monitoring van vele bedreigde soorten, natuurlijke habitats en cultureel erfgoed.

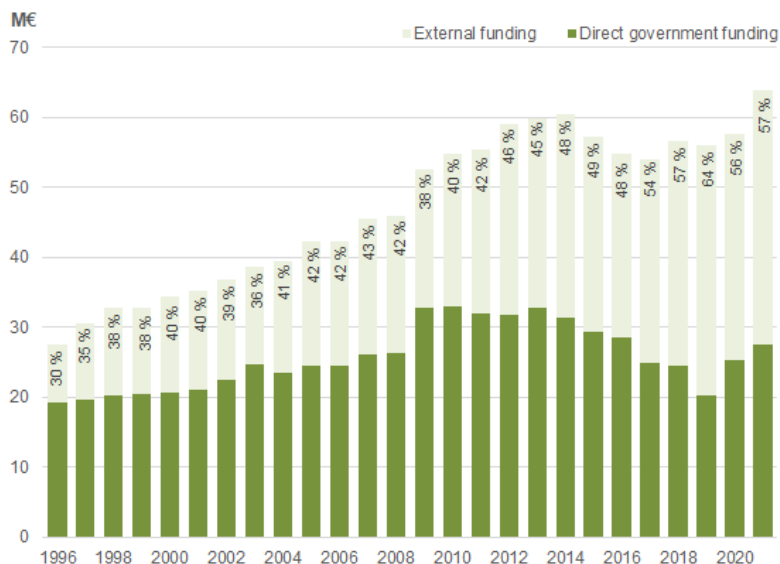
Buiten dit organigram zijn er nog drie relevante partijen te noemen. Ten eerste het staatsbedrijf **A-Kruunu Oy (geen vertaling mogelijk)**. Zij opereert onder leiding van het ministerie van Milieu (Ympäristöministeriö) en haar taak is het bouwen van betaalbare huurappartementen in de snelst groeiende gebieden in Finland. Ten tweede is het **Ministerie voor Land- en Bosbouw (Maa- ja metsätalousministeriö)** verantwoordelijk voor het beheer van natuurlijke rijkdommen (inclusief water) en het beleid gericht op aanpassingen aan klimaatveranderingen. Daarnaast spelen ook de **gemeentes** een belangrijke rol.<sup>42</sup> Samen met de ELY zijn zij de bevoegde toezichthoudende autoriteit die toezien op de naleving van milieuwetgeving, en samen met de AVI zijn zij bevoegd voor het verstrekken van milieuvergunningen. Samen met de regionale raden zijn gemeentes verantwoordelijk voor het voorbereiden en goedkeuren van besluiten inzake planning en ruimtelijke ordening. Bovendien fungeren de gemeentes als de belangrijkste vergunningsinstanties voor bouwvergunningen en andere vergunningen voor grondgebruik en gebouwen.

---

<sup>42</sup> [Task and objectives - Maa- ja metsätalousministeriö \(mmm.fi\)](#)







Figuur 3: Bedrijfsfinanciering SYKE (1996-2020)

### 3.4.1 Vormen van kennis- en informatieverwerking en leveranciers

SYKE is de grootste organisatie in Finland die zich bezighoudt op het gebied van omgeving. Al dan niet in samenwerking met andere organisaties. Deze samenwerking is met verschillende private organisaties, zoals Ramboll, Demos and GAia. Deze organisaties werken vaak als denktank. Hun projecten zijn korter (binnen een jaar wordt een project afgerond) en worden gefinancierd door de overheid.

SYKE is aangesloten bij Tulanet.<sup>53</sup> Dit is een samenwerkingsorgaan van negen Finse overheidsonderzoeksinstituten met als hoofddoel de samenwerking tussen leden en met andere actoren op het gebied van wetenschappelijk onderzoek te bevorderen. Tulanet brengt de collectieve stem van onderzoeksinstituten in de Finse discussie over onderzoeksbeleid.

In Finland wordt er tevens gewerkt met een **drietal wetenschapspanels**: klimaat, natuur en duurzame ontwikkeling. Deze panels vormen belangrijke wetenschappelijke ondersteuning. Leden zijn met name academici.

## 3.5 KENMERKEN EN UITDAGINGEN IN FINLAND

- Omgevingsbeleid en -onderzoek is **geen geïsoleerd onderwerp**. Het zit veelal verweven in binnen andere onderwerpen en ander ministeries. Het ministerie van het Milieu (Ympäristöministeriö) is klein en er is **geen aparte onderzoeksstrategie voor omgeving**. Deze verwevenheid is zowel een sterkte als zwakte. Aan de ene kant wordt het omgevingsbeleid automatisch meegenomen in ander beleid, aan de andere kant is het beleid versnipperd en is het voor het ministerie van Milieu (Ympäristöministeriö) lastig om de leiding te nemen.
- Het **Finse landschap is erg divers en dunbevolkt**: water, bos, lange land- en zeegrenzen, etc. Dit maakt dat elke regio zijn eigen uitdagingen heeft.

<sup>53</sup> <https://tulanet.fi/>

- **Onderzoeksmiddelen zijn krimpende** sinds 2015. Toch lijkt het tekort vooral te zitten in de capaciteit van mensen, niet in onderzoeksmiddelen.



























**Leefomgeving en Transport (ILT)** die onder meer de naleving van wetten en regels bevordert middels onderzoek en monitoring binnen de fysieke leefomgeving, en het **Koninklijk Nederlands Meteorologisch Instituut (KNMI)** die kennis en data levert omtrent weer, klimaat en seismologie. Daarnaast zijn er diverse soortenorganisaties, waaronder **SOVON** en **FLORON** (vergelijkbaar met Natuurpunt in Vlaanderen). Deze organisaties werken met de Nederlands Databank Flora en Fauna, waarin alle data over soorten wordt verzameld. Het tellen van soorten gebeurt veelal op vrijwilligersbasis.<sup>113</sup> Daarnaast bestaat er een grote sector van **private consultancy- en ingenieursbureaus** in dit veld.

### 5.3 VISIE, AANSTURING EN PROGRAMMERING VAN ONDERZOEK IN HET OMGEVINGSBELEID

Er is in Nederland **geen centrale visie op onderzoek in en monitoring en evaluatie** van het omgevingsbeleid. Deze visie is, net zoals de verantwoordelijkheid voor het omgevingsbeleid, te vinden bij diverse partijen. De Omgevingswet stelt apart hiervan wel enkele eisen voor onderzoek monitoring en evaluatie. Zo zijn overheden verplicht om omgevingswaarden te monitoren, evenals de voortgang, uitvoering en het doelbereik van hun programma's.<sup>114</sup> Aanvullend worden enkele specifieke monitoring en evaluatietaken genoemd in de Omgevingswet. Zo worden enkele overkoepelende registers, kaarten, wetenschappelijke onderzoeken en evaluaties verplicht. De Omgevingswet stelt geen eisen aan de wetenschappelijke onderbouwing van omgevingsvisies en regels.

Los van de eisen waaraan overheden moeten voldoen geldt over het algemeen dat **overheden eigen richtlijnen en kennisagenda's maken ter onderbouwing, monitoring en evaluatie van hun eigen programma's**.<sup>115</sup> Zo bevat de NOVI een visie wat betreft de kennisfunctie voor het omgevingsbeleid. De NOVI beoogt een permanent cyclische aanpak met een goede wisselwerking tussen beleidsontwikkeling, beleidsdoorwerking, uitvoering en doelbereik.<sup>116</sup> Hiertoe is terugkoppeling nodig vanuit toezicht en handhaving en vanuit monitoring en evaluatie. Met name monitoring en evaluatie is relevant voor de kennisfunctie. De NOVI gebruikt hiertoe middelen als het PlanMER (milieueffectrapportage), de tweejaarlijkse NOVI-monitor, de omgevings- en alarmeringswaarden, een vierjaarlijkse evaluatie van de NOVI, en de jaarlijks NOVI-conferentie. Op basis van monitoring en evaluatie wordt jaarlijks verantwoording afgelegd aan de Tweede Kamer en kunnen eventuele aanpassingen in de visie en uitvoering worden gedaan.

Naast monitoring en evaluatie van de NOVI zijn de ontwikkeling van nieuwe kennis, toegang tot en systematisch gebruik van informatie en toepassing van de verworven kennis en vaardigheden nodig om de visie actueel te houden. De NOVI wordt in samenwerking met andere partijen en medeoverheden uitgewerkt in programma's die vallen onder diverse Omgevingsagenda's, Gebiedsagenda's Grote Wateren en NOVI-gebieden. Veel van deze programma's kennen eigen kennisagenda's en -programma's.<sup>117</sup> In aanvulling hierop wordt jaarlijks een **NOVI kennis- en innovatieprogramma** opgesteld met strategische discussies en een integrale kennisagenda. Deze kennisagenda richt zich op een aantal onderdelen waaronder verkenningen rond de nationale belangen, kennis over de uitvoering van beleid, en onderzoek over integrale vraagstukken. In de kennisagenda van 2020-2021 werd dit vertaald naar toekomstverkenningen, het in beeld brengen

---

<sup>113</sup> SoortenNL > Over SoortenNL

<sup>114</sup> Zie voetnoot 76.

<sup>115</sup> Ministerie van Binnenlandse Zaken en Koninkrijksrelaties (2020). Uitvoeringsagenda NOVI 2021-2024.

<sup>116</sup> Zie voetnoot 73.

<sup>117</sup> Ziet voetnoot 100.



## 5.4 MIDDELEN VOOR EN TYPEN VAN ONDERZOEK IN HET OMGEVINGSBELEID

Het is lastig te achterhalen hoeveel middelen gericht worden ingezet voor monitoring, evaluatie en onderzoek binnen het Nederlands omgevingsbeleid. Voor ministeries, provincies, gemeenten en waterschappen geldt dat zij ieder een **eigen budget hebben voor monitoring, evaluatie en onderzoek**. In deze budgetten wordt niet altijd onderscheid gemaakt tussen verschillende beleidsdomeinen. Ook vanuit het perspectief van de kennisinstellingen is het lastig te achterhalen hoeveel overheidsfinanciering wordt gebruikt voor monitoring, evaluatie en onderzoek met betrekking tot de omgeving. Kennisinstellingen hebben immers vaak een breder takenpakket dan alleen het onderbouwen van omgevingsbeleid.

Om toch een indicatie te geven van de middelen die worden ingezet om het omgevingsbeleid in Nederland te onderbouwen wordt de Rijksbijdrage aan de belangrijkste kennisinstellingen in Tabel 4 samengevat. De Rijksbijdragen zijn gebaseerd op de Rijksbegroting en op jaarverslagen van de betreffende instanties. In veel gevallen is daardoor onduidelijk in hoeverre het budget betrekking heeft tot onderzoek in het omgevingsdomein. Voor instellingen als het PBL, het RCE, de WUR en Deltares – waar omgeving centraal staat in een groot deel van het onderzoek – zullen de cijfers een redelijk beeld geven van de omvang van monitoring, evaluatie en onderzoek ten behoeve van het omgevingsbeleid. Voor instellingen met een bredere inhoudelijke focus, zoals TNO en het RIVM, zullen de cijfers dit minder goed weergeven.

Tabel 6: Rijksbijdrage aan Nederlandse kennisinstellingen 2021.

Kennisinstelling	Rijksbijdrage 2021
PBL	€36,9 miljoen <sup>120</sup>
RIVM	€392,5 miljoen <sup>121</sup>
RCE	€17,6 miljoen <sup>122</sup>
WUR	€167,1 miljoen <sup>123</sup>
TNO	€108,2 miljoen <sup>124</sup>
Deltares	€19,8 miljoen <sup>125</sup>
ILT	€168,2 miljoen <sup>126</sup>
KNMI	€62,2 miljoen <sup>127</sup>

Het budget van het PBL geldt omvat alle vaste en aanvullende financiering die zij van de overheid ontvangt. Naar verwachting wordt een groot deel van deze middelen ingezet voor onderzoek naar de omgeving en onderbouwing van omgevingsbeleid.

<sup>120</sup> PBL (2022). Werkprogramma 2022-2023.

<sup>121</sup> [Rijksinstituut voor Volksgezondheid en Milieu \(RIVM\) | Rijksfinancien.nl](https://rijksfinancien.nl/rijksinstituut-voor-volksgezondheid-en-milieu-rivm)

<sup>122</sup> [VIII Onderwijs, Cultuur en Wetenschap: Artikel 14. Cultuur | Rijksfinancien.nl](https://rijksfinancien.nl/viii-onderwijs-cultuur-en-wetenschap-artikel-14-cultuur)

<sup>123</sup> Stichting Wageningen Research (2022). Jaarverslag Stichting Wageningen Research 2021.

<sup>124</sup> TNO (2022). Jaarrekening 2021.

<sup>125</sup> Deltares (2021). Activiteitenplan 2021: Strategisch Onderzoek.

<sup>126</sup> [Infrastructuur en Waterstaat: Inspectie Leefomgeving en Transport | Rijksfinancien.nl](https://rijksfinancien.nl/infrastructuur-en-waterstaat-inspectie-leefomgeving-en-transport)

<sup>127</sup> [XIII Infrastructuur en Waterstaat: Artikel 23. Meteorologie, Seismologie, Aardobservatie | Rijksfinancien.nl](https://rijksfinancien.nl/xiii-infrastructuur-en-waterstaat-artikel-23-meteorologie-seismologie-aardobservatie)



- Nederland is een gedecentraliseerde eenheidsstaat. De taken ten aanzien van omgevingsbeleid zijn belegd bij **verschillende verantwoordelijke bestuurslagen**. In Vlaanderen is één ministerie primair verantwoordelijk voor het omgevingsbeleid.
- Er is in Nederland **geen apart beleidsdomein** voor omgevingsbeleid. Nederland hanteert een voornamelijk sectorale aanpak waarbij omgevingsvisies worden ingezet om cross-sectoraal te integreren.
- Er is **geen centrale visie of sturing** op de kennisfunctie. De verantwoordelijkheid voor onderzoek, monitoring en evaluatie is belegd bij verschillende lagen en ministeries binnen de overheid. Dit is anders dan in Vlaanderen, waar één ministerie primair verantwoordelijk is voor omgevingsbeleid en de bijbehorende kennisfunctie.
- De kennisfunctie wordt veelal op afstand van overheden georganiseerd. Dit voorkomt dat de kennisfunctie sterk beïnvloedt wordt door de politiek en dat de **onafhankelijkheid en kwaliteit gewaarborgd** kan worden.
- Nederlands overheden hebben **diverse formele relaties** met kennisinstellingen. Monitoring, evaluatie of onderzoek kunnen zowel structureel als incidenteel worden belegd, afhankelijk van de voorkeur van de opdrachtgever. Dit hangt vaak samen met de manier waarop onderzoek gestuurd en gefinancierd wordt.
- De **bestuurlijke inrichting van Nederland bemoeilijkt het organiseren van onderzoek, monitoring en evaluatie** voor het omgevingsbeleid. Als gedecentraliseerde eenheidsstaat worden taken zoveel mogelijk op decentraal niveau belegd. Het organiseren van een kennisfunctie op dit niveau blijkt echter uitdagend. Op gemeentelijk niveau is er vaak weinig capaciteit om kennis intern te borgen of extern te organiseren. Omgevingsdiensten en het Kennisinstituut Nederlandse Gemeenten (KING) werden opgericht om gemeenten te ondersteunen in hun kennisfunctie ten aanzien van gedecentraliseerd beleid. Vooral nog blijft het uitdagend om de kennisfunctie op lokaal niveau invulling te geven.
- De **decentrale inrichting vermindert probleemeigenaarschap**. Doordat alle overheden verantwoordelijk zijn voor hun eigen grondgebied wordt er beperkt verantwoordelijkheid genomen om nationale opgaven te vertalen naar kennisbehoeften en kenniswering.
- De **aansluiting tussen onderzoek en beleid is lastiger te waarborgen** als de kennisfunctie decentraal is belegd. In Nederland wordt dit voor een deel ondervangen door de manier waarop directeurs van kennisinstellingen worden aangewezen. Zo kan de politiek directeurs aanstellen van wie de agenda's aansluiten op die van de politiek.
- Er ontstaat een risico op **overlap en concurrentie tussen kennisinstellingen** als er weinig sturing plaatsvindt door de overheid.
- Er ontstaat een risico dat onderzoek zich niet richt op de korte termijn en dat **lange termijn kennisbehoeften beperkt aandacht krijgen** als er weinig sturing plaatsvindt door de overheid. Kennisinstellingen hebben niet altijd de capaciteit of visie om ver vooruit te programmeren.



## 6 NOORDRIJN-WESTFALEN

Er zijn verschillende redenen om de Duitse deelstaat Noordrijn-Westfalen (NRW) op te nemen in deze internationale verkenning. Ten eerste ligt NRW in de buurt van Vlaanderen. Ten tweede is NRW net als Vlaanderen een deelstaat in een federale staat (er bestaat enige gelijkenis met de bevoegdheden). Tot slot is NRW een dichtbevolkt gebied wat voor het omgevingsbeleid vergelijkbare uitdagingen oplevert als in het dichtbevolkte Vlaanderen. De structuur van dit hoofdstuk is identiek aan de voorgaande hoofdstukken.

### 6.1 NOORDRIJN-WESTFALEN IN VOGELVLUCHT

Tabel 7: NRW in vogelvlucht

Kenmerken, algemeen	Beschrijving
Aantal inwoners (2022)	17,9 miljoen <sup>129</sup>
Oppervlakte (x1.000 km <sup>2</sup> )	34,1 <sup>130</sup>
Aandeel bosareaal	32,7% (Duitsland, 2020) <sup>131</sup>
Aandeel landbouwgrond	47,6% (Duitsland, 2018) <sup>132</sup>
Aantal inwoners per km <sup>2</sup>	525
Bestuurlijke inrichting	Noordrijn-Westfalen (NRW) is een deelstaat (Bundesland) in de Bondsrepubliek Duitsland. Overheidstaken in Duitsland zijn in principe een zaak van de deelstaten met uitzondering van bepaalde taken die via de Grondwet aan het federaal niveau ("Berlijn") zijn opgedragen. Een deelstaat als NRW heeft eigen taken en bevoegdheden in de domeinen van school en cultuur.
Kenmerken, omgevingsbeleid	Beschrijving
Verantwoordelijke/coördinerende administratieve entiteit	Ministerium für Umwelt, Landwirtschaft, Natur- und Verbraucherschutz (MKULNV) (Ministerie voor Milieu, Landbouw, Natuur- en Consumentenbescherming).
Andere betrokken entiteiten	-
Afbakening van het omgevingsbeleid	Dit ministerie is verantwoordelijk voor de volgende aan omgeving gerelateerde onderwerpen: Land- en tuinbouw, plattelandgebieden, bosbouw, natuurbehoud, milieudiensten, bodembescherming, waterbeheer, emissiebeheersing, milieu en gezondheid, genetische manipulatie, consumentenbescherming (incl. dierenbescherming en -gezondheid), milieurapportage en kwesties in verband met milieuwetgeving, Europa, internationale aangelegenheden, duurzame ontwikkeling, klimaatverandering en milieueconomie. <sup>133</sup>

De doelen van en de aandachtsgebieden in het omgevingsbeleid in NRW zijn grotendeels vastgelegd in het Regeerakkoord van de deelstaatregering.<sup>134</sup> Dat akkoord (p. 78-79) stelt dat het samenspel van metropoolgebieden, stedelijke en industriële structuren en een groot verkeersvolume in heel Noordrijn-Westfalen complexe uitdagingen met zich meebrengt op het

<sup>129</sup> [Einwohnerzahl in Nordrhein-Westfalen 2020 | Statista](#)

<sup>130</sup> [Größtes Bundesland: Fläche der deutschen Bundesländer | Statista](#)

<sup>131</sup> [World Bank Open Data | Data](#)

<sup>132</sup> [World Bank Open Data | Data](#)

<sup>133</sup> [Das Ministerium für Umwelt, Landwirtschaft, Natur- und Verbraucherschutz des Landes Nordrhein-Westfalen \(nrw.de\)](#)

<sup>134</sup> Koalitionsvertrag für Nordrhein-Westfalen 2017-2022. Op 15 mei 2022 zijn er verkiezingen geweest voor de Landtag NRW. De zittende regering van christendemocraten (CDU) en liberalen (FDP) heeft daarbij haar meerderheid verloren. Het is nog onbekend wat deze uitslag betekent voor de nieuwe coalitie, het nieuwe regeerakkoord en het omgevingsbeleid.







Figuur 4: Organisatiestructuur van het beleidsdomein Omgeving in NRW.<sup>137</sup>

Er kan in deze structuur – net als in andere landen/regio's – een onderscheid worden gemaakt tussen controlerende en kaderstellende entiteiten (Landtag NRW<sup>138</sup>; niet in de figuur opgenomen), beslissende entiteiten (Landtag NRW, Minister), beleidsvoorbereidende entiteiten (o.a. Ministerium für Umwelt, Landwirtschaft, Natur- und Verbraucherschutz) en beleidsuitvoerende entiteiten zoals agentschappen (o.a. Landesamt für Natur, Umwelt und Verbraucherschutz Nordrhein-Westfalen (LANUV)). Wij hebben geen adviserende entiteit geïdentificeerd. Het gaat in het kader van deze analyse te ver om alle genoemde entiteiten uit de figuur te beschrijven (zie daarvoor 0). De focus ligt op entiteiten die (wetenschappelijk) onderzoek, monitoring en beleidsevaluatie verrichten, zoals:

- Het **Ministerie für Umwelt, Landwirtschaft, Natur- und Verbraucherschutz** ontwerpt en bereidt voor haar beleidsdomeinen deelstaatwetten voor die door het deelstaatsparlement - de Landtag NRW - worden behandeld en goedgekeurd. Zij past de federale en nationale wetten en de Europese wetgeving toe, controleert de uitvoering ervan en beheert dit proces via haar diverse instanties. Het ondersteunen, adviseren en financieel stimuleren van burgers, maatschappelijke instellingen, bedrijven en ondernemingen wordt steeds belangrijker voor het werk van het ministerie.<sup>139</sup>
- Het **Landesamt für Natur, Umwelt und Verbraucherschutz Nordrhein-Westfalen (LANUV)** is het technisch en wetenschappelijk agentschap van de deelstaat NRW voor natuur-, milieu- en consumentenbescherming. Bovendien werd bij de LANUV de Academie voor Natuur- en Milieubescherming (NUA) opgericht. Talrijke gegevens worden verzameld en geëvalueerd en een groot aantal meetsystemen wordt gebruikt. Inwoners worden

<sup>137</sup> [Das Ministerium für Umwelt, Landwirtschaft, Natur- und Verbraucherschutz des Landes Nordrhein-Westfalen \(nrw.de\)](http://www.nrw.de)

<sup>138</sup> [Landtag NRW: Start](#)

<sup>139</sup> [Umweltministerium NRW: Aufbau und Aufgaben](#)





## 6.4 MIDDELEN VOOR EN TYPEN VAN ONDERZOEK IN HET OMGEVINGSBELEID

### 6.4.1 Middelen voor kennis- en informatieverwerking

Wat betreft de begroting voor de kennis- en informatiefunctie lopen we tegen het probleem van de **beperkte uitsplitsingen**. De budgetten voor de verschillende organisaties zijn weliswaar bekend, maar het is **onduidelijk welk aandeel** daarvan ingezet wordt voor (**wetenschappelijk onderzoek, monitoring en beleidsevaluatie**). Het totale budget in 2020 voor het ministerie en de verschillende agentschappen (inclusief de aparte begroting voor het Landesbetrieb Wald und Holz) bedraagt afgerond €1,2 miljard. Een deel van dit budget (relevant voor onze analyse) staat verbijzonderd in het volgend overzicht.

Tabel 8: Jaarlijkse uitgaven Geschäftsbereich des Ministeriums für Umwelt, Landwirtschaft, Natur- und Verbraucherschutz für das Haushaltsjahr 2020 (2020, miljoenen €, afgerond)<sup>152</sup>

Uitgaven	Omvang
Ministerium	66,5
Landesamt für Natur, Umwelt und Verbraucherschutz	130,4
Landwirtschaftskammer Nordrhein-Westfalen	130
Nordrhein-Westfälisches Landgestüt	5,7
EU-subsidies	164
Landesbetrieb Wald und Holz	120
Onderzoekscentra	40,8
Totaal	657,4

Het lijkt ons niet waarschijnlijk dat dit overzicht compleet is. De uitgaven van regionale en lokale besturen aan (onderzoek voor) het omgevingsbeleid ontbreken.

### 6.4.2 Vormen van kennis- en informatieverwerking en leveranciers

De vormen van kennisverwerking tonen **grote gelijkenis** met de wijze waarop kennis en informatie in andere landen/regio's worden verzameld (o.a. via referentietaken, uitbesteding aan de markt, onderzoek zelf doen, openbare statistieken, etc.). Een belangrijke rol lijkt weggelegd voor het verwerven van kennis via **eigen agentschappen** (en dan vooral LANUV).<sup>153</sup> Het ministerie financiert uiteenlopende en **individuele onderzoeksprojecten** ("Projekte des Förderprogramms Einzelprojekte des Ministeriums für Umwelt, Landwirtschaft, Natur- und Verbraucherschutz Nordrhein-Westfalen"). Dit kunnen zowel verkenningen als evaluaties zijn. Gegevens over deze projecten worden ontsloten via het portaal "Forschungsinformationssystem Agrar und Ernährung"<sup>154</sup>

<sup>152</sup> Haushaltsplan für den Geschäftsbereich des Ministeriums für Umwelt, Landwirtschaft, Natur- und Verbraucherschutz für das Haushaltsjahr 2020, p. 9. Wirtschaftsplan des Landesbetriebes Wald und Holz NRW.

<sup>153</sup> [Umweltzustandsbericht NRW 2020 - Umweltbericht 2020 - Umweltportal NRW](#)

<sup>154</sup> [FISA - Forschungsinformationssystem Agrar und Ernährung \(fisaonline.de\)](#)





## 7 WALLONIË

Wallonië valt als gewest van België onder dezelfde federale wetgeving en beleidsvorming als Vlaanderen, en kan haar eigen omgevingsbeleid vormgeven. Hoe Wallonië dan in een vergelijkbare federale context haar kennis op omgevingsbeleid vormgeeft en daarin eventueel verschilt van Vlaanderen is dan ook relevant voor de benchmark in dit rapport.

In de volgende paragraaf (7.1) staat achtergrondinformatie over Wallonië en het Waalse omgevingsbeleid, waaronder de bestuurlijke structuur en de afbakening. Paragraaf 7.2 bespreekt de actoren in (het onderzoek voor) het Waalse omgevingsbeleid. In paragraaf 7.3 komen de visie, aansturing en programmering van onderzoek in het omgevingsbeleid aan de orde. Daarna volgt een beschrijving van de middelen voor en typen van onderzoek in het omgevingsbeleid (paragraaf 7.4). Het hoofdstuk sluit af met een beknopte analyse van de kenmerken en uitdagingen in Wallonië (paragraaf 7.5).

### 7.1 WALLONIË IN VOGELVLUCHT

Tabel 9: Wallonië in vogelvlucht

Kenmerken, algemeen	Beschrijving
Aantal inwoners (2022)	3,6 miljoen <sup>160</sup>
Oppervlakte (x1.000 km <sup>2</sup> )	16,8 <sup>161</sup>
Aandeel bosareaal	22,8% (België, 2020) <sup>162</sup>
Aandeel landbouwgrond	44,7% (België, 2018) <sup>163</sup>
Aantal inwoners per km <sup>2</sup>	216
Bestuurlijke inrichting	Wallonië is de zuidelijke deelstaat van de federale staat België. De Waalse regering is onder meer bevoegd voor cultuur, onderwijs, welzijn, economie, werkgelegenheid, openbare werken en landbouw. De Waalse regering is ook bevoegd voor het omgevingsbeleid en wetenschappelijk onderzoek.
Kemerken omgevingsbeleid	Beschrijving
Verantwoordelijke/coördinerende administratieve entiteit	Service Public de Wallonie Agriculture, Ressources naturelles et Environnement (SPW ARNE) (Waalse Overheidsdienst voor Landbouw, Natuurlijke Hulpbronnen en Milieu)
Andere betrokken entiteiten	-
Afbakening van het omgevingsbeleid	In het omgevingsbeleid van SPW ARNE staan de strijd tegen de opwarming van de aarde en het behoud van milieu centraal. Voor het realiseren van deze ambities zijn verschillende maatschappelijke doelstellingen gezet binnen verschillende domeinen. Deze domeinen zijn: <ul style="list-style-type: none"><li>• Natuur en biodiversiteit</li><li>• Het milieu (lucht, water, geluid)</li><li>• Gezondheid</li><li>• Landbouw</li></ul>

<sup>160</sup> [Structuur van de bevolking | Statbel](#)

<sup>161</sup> <https://www.vlaanderen.be/het-waalse-gewest>

<sup>162</sup> [World Bank Open Data | Data](#)

<sup>163</sup> [World Bank Open Data | Data](#)





voorstellen te formuleren. Het resultaat van hun werk en reflecties toont met name in de adviezen die ze uitbrengen ten opzichte van de politieke autoriteiten.

- **Institut Scientifique de Service Public (ISSeP)** is een organisatie van openbaar belang (OIP) opgericht in 1990. ISSeP valt onder het gezag van de Waalse regering en is operationeel in SPW ARNE. Het ISSeP oefent zijn wetenschappelijke en technische activiteiten uit in de milieusector, waaronder de volgende taken vallen:
  - Het monitoren van de omgeving
  - Risico en ergernissen voorkoming
  - Wetenschap en ontwikkeling
  - Expert centrum
- **Belgian Science Policy Office (BELSPO)** is een federale organisatie voor wetenschappelijk onderzoek in België. Het Federaal Wetenschapsbeleid heeft tot taak de voorbereiding, de uitvoering en de evaluatie van het federale wetenschapsbeleid in opdracht van de Regering en ter ondersteuning van de bevoegdheden van de Federale overheid. Het BELSPO doet onder andere onderzoek naar het milieu.

## 7.3 VISIE, AANSTURING EN PROGRAMMERING VAN ONDERZOEK IN HET OMGEVINGSBELEID

### 7.3.1 Visie

In de beleidsverklaring van Wallonië staat aangegeven dat de huidige visie op duurzame ontwikkeling voor de komende 30 jaar al is opgenomen in de wetten. Deze ontwikkeling is voornamelijk verbonden aan de 17 duurzaamheidsdoelstellingen van de VN.<sup>168</sup> In de komende 30 jaar wil Wallonië zich bezighouden met drie hoofdprojecten en hervormingen:

- Een ecologische transitie door middel van verduurzaming (isolatie), mobiliteit, hernieuwbare energie, biodiversiteit, landbouw en voedsel.
- Betere overdracht van kennis en vaardigheid via opleidingen en meer oriëntatie op wetenschap en technologie.
- Economische en industriële transitie op onder andere het gebied van circulaire en regeneratieve economie, digitalisering, biotechnologie en modernisering.

De Waalse overheid streeft naar een vermindering van broeikasgassen met 55% tegen 2030 in vergelijking met 1990 en neutraliteit (inclusief een vermindering van 95% van de uitstoot ten opzichte van 1990) tegen uiterlijk 2050. Hiertoe worden indicatoren en wetenschappelijke methodologieën ontwikkeld om te delen met de regionale besturen.<sup>169</sup>

<sup>168</sup> [Declaration de politique Wallonie 2019-2024, p. 4.](#)

<sup>169</sup> [Declaration de politique Wallonie 2019-2024, p. 6.](#)























Observatie 6: De wijze waarop in Vlaanderen opdrachten voor onderzoek, monitoring en evaluatie aan een uitvoerder worden toegekend, komt sterk overeen met die in andere landen/regio's.

### Resumerend

Samengevat komen we tot de volgende SWOT van de Vlaamse aanpak om het omgevingsbeleid te onderbouwen met (wetenschappelijk) onderzoek, monitoring en evaluatie.

Tabel 8: Vlaamse sterktes/zwaktes & opportuniteiten/bedreigingen

Sterktes	Zwaktes
<ul style="list-style-type: none"> <li>• Het omgevingsbeleid is <b>breed afgebakend</b> waardoor het alle <b>relevante onderwerpen</b> omvat en <b>verbindt</b>.</li> <li>• Het omgevingsbeleid wordt gestuurd vanuit een <b>beleidsvisie</b> met nadrukkelijk een visie op de rol voor de <b>(wetenschappelijke) onderbouwing van dit beleid</b>.</li> <li>• Het omgevingsbeleid kan putten uit een <b>breed landschap van (onderzoeks)organisaties</b> die met hun mandaten en taken dit beleid helpen te onderbouwen.</li> <li>• De actoren in het Vlaams omgevingsbeleid maken uitdrukkelijk werk van het creëren van een <b>transparante en gedeelde onderzoeksprogrammering</b>.</li> <li>• Het Vlaams omgevingsbeleid wordt (op onderdelen) <b>geëvalueerd</b>.</li> </ul>	<ul style="list-style-type: none"> <li>• Het omgevingsbeleid is <b>breed afgebakend</b> waardoor het risico van <b>versnippering</b> op de loer ligt, o.a. door het groot aantal betrokken partijen.</li> <li>• De <b>middelen</b> die beschikbaar zijn voor de onderbouwing van het omgevingsbeleid zijn <b>weinig transparant</b>.</li> <li>• De adviesfunctie is in de strategische adviesraden in het omgevingsbeleid <b>minder onafhankelijk</b> van maatschappelijke belangen doordat deze daar vertegenwoordigd zijn. Dat geldt niet voor het INBO.</li> </ul>
Opportuniteiten	Bedreigingen
<ul style="list-style-type: none"> <li>• Gegeven de <b>maatschappelijke en politieke belangstelling</b> voor onderwerpen in het omgevingsdomein (klimaat, natuur, energie, biodiversiteit, etc.) zal de <b>nood aan kennis en informatie hoog blijven</b> (en zelfs groeien).</li> <li>• <b>Doorontwikkeling</b> van de <b>adviesfunctie</b> van de strategische adviesraden in het omgevingsbeleid naar een echt <b>onafhankelijke invulling</b>.</li> <li>• Verdere <b>kwaliteitsslag</b> van de onderbouwing van het beleid door onder meer <b>gezamenlijke onderzoeksprogrammering</b> en gebruik te maken van toegenomen <b>digitale connectiviteit</b>.</li> <li>• Maatschappelijke uitdagingen als klimaatverandering en de energietransitie leiden tot meer <b>integrale kennisvragen</b> waarbij de omgevingskennis een perspectief is met een <b>relevante inbreng</b>.</li> </ul>	<ul style="list-style-type: none"> <li>• De <b>versnippering van het domein</b> (met bijgevolg ook de versnippering in het onderzoek) maakt clustering van onderzoeksmiddelen om tegemoet te komen aan <b>grotere transitie kennisvragen lastig(er)</b></li> <li>• Het beleidsdomein is wat betreft inrichting regelmatig onderhevig aan <b>administratieve verkavelingen</b> als gevolg van politieke beslissingen. Dit kan zich weer voordoen.</li> <li>• In het publieke debat wordt steeds vaker getwijfeld aan de <b>betrouwbaarheid</b> van de inbreng van <b>wetenschappelijke kennis</b>, omdat bijvoorbeeld getwijfeld wordt aan wetenschappers en door de toenemende inbreng van <b>'alternatieve waarheden'</b> ('alternative facts').</li> </ul>



evaluatie van de afzonderlijke entiteiten te delen en (in de toekomst) beter op elkaar af te stemmen. Dit levert op langere termijn efficiëntiewinsten op en leidt tot een meer overkoepelende onderzoeksprogrammering. Dit proces wordt uiteraard gekaderd door de taken en bevoegdheden van de afzonderlijke entiteiten.

2. Verken of de **huidige afbakening** van het beleidsdomein **versmald** kan worden. Indien omgeving nauwer gedefinieerd wordt binnen één beleidsdomein (bijvoorbeeld zonder wonen, energie en onroerend erfgoed) zal het makkelijker zijn om onderzoek, monitoring en evaluatie binnen het omgevingsbeleid beter op elkaar af te stemmen. Uiteraard blijft het belangrijk om ook de **tentakels uit te steken** naar **andere beleidsdomeinen**.
3. Probeer waar mogelijk in de onderzoeksprogrammering (collectief en individueel) meer gebruik te maken van **publieksparticipatie**. Hierdoor kan het bredere publiek begrijpelijker en duidelijker kennis nemen van de aannames, modellen en data voor de onderbouwing van het omgevingsbeleid. Deze transparantie en participatie (bijv. in de vorm van het al bestaande citizen science) helpen bij de **maatschappelijke aanvaarding** van onderzoeksresultaten.
4. Versterk een **meer onafhankelijke adviesfunctie** in het omgevingsbeleid die gevraagd en ongevraagd onafhankelijke en kwaliteitsvolle adviezen kan uitbrengen in het omgevingsdomein. Belangrijk daarbij is dat deze functie niet ingebed is binnen het beleidsdomein omgeving, dat de leden van deze adviesfunctie op grond van hun expertise en ervaring worden benoemd (en dus geen specifiek maatschappelijk belang vertegenwoordigen zoals bij de strategische adviesraden), dat het over een eigen onderzoeksbudget en over eigen onderzoekers beschikt. Dit instituut zou overigens voort kunnen komen uit een van de bestaande instituten. Overigens bestaan voor deze onafhankelijkheid ook andere vormen als duidelijke afspraken, charters, evaluatie van de werking van organisaties, ...
5. Verken de nieuwe opportuniteiten (en bedreigingen) die de **sterk toegenomen digitale connectiviteit** in de samenleving in het algemeen en in de leefomgeving in het bijzonder biedt voor (strategisch) onderzoek, Vlaanderenbrede programmamonitoring en evaluatie. Verwoord dit eventueel in een **gemeenschappelijke data- en informatiestrategie**.

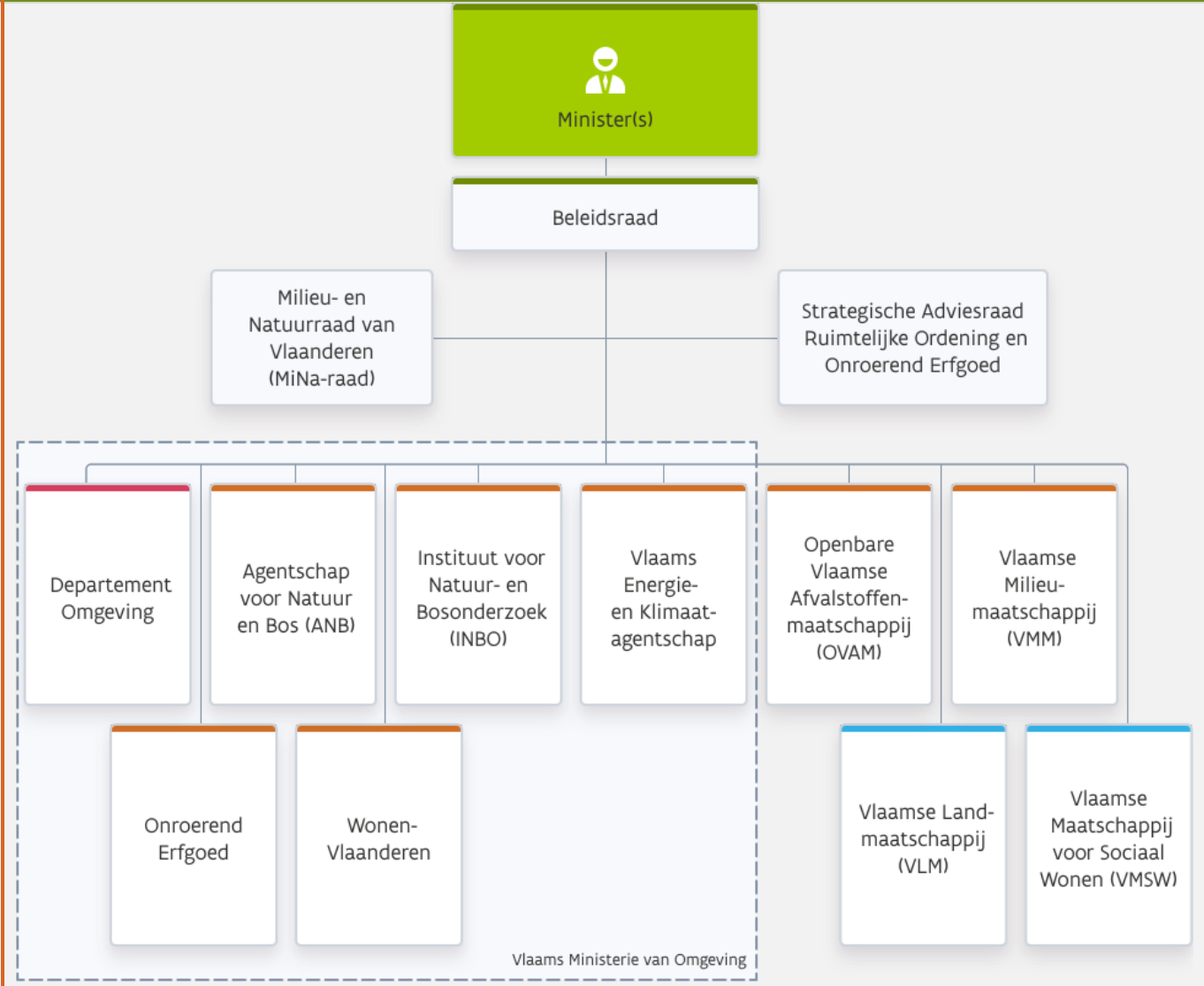














Land/regio	Vlaanderen
	<ul style="list-style-type: none"> <li>○ Verricht beleidsgericht wetenschappelijk onderzoek inzake behoud, ontwikkeling, beheer en duurzaam gebruik van biodiversiteit en haar milieu;</li> <li>○ Verleent wetenschappelijke diensten ter ondersteuning van het beleid en van de doelgroepen, onder andere door advisering, experimentele analyses, het aanreiken van producten, technieken, concepten en documentatie;</li> <li>○ Rapporteert periodiek over de toestand van de natuur en het natuurlijke milieu, over de effecten van het milieubeleid en de mate waarin de vooropgestelde milieubeleidsdoelstellingen werden bereikt, maakt toekomstverkenningen en evalueert de kennis en de monitoring ervan.</li> </ul> <ul style="list-style-type: none"> <li>● <b>Vlaams Energie- en Klimaatagentschap (VEKA).</b> Het VEKA is een verzelfstandigd agentschap van het beleidsdomein Omgeving en geeft uitvoering aan een duurzaam energie- en klimaatbeleid. Het VEKA heeft als missie het voorbereiden, stimuleren, coördineren, uitvoeren, opvolgen en evalueren van beleidsinitiatieven op het vlak van energie en broeikasgasemissies die bijdragen aan de omslag naar een klimaatneutrale en duurzame samenleving in Vlaanderen, waarbij de beleidsinstrumenten op een kostenefficiënte en kwaliteitsvolle manier worden ingezet en rekening wordt gehouden met de sociale en economische impact.<sup>183</sup></li> <li>● <b>Wonen-Vlaanderen.</b> Wonen-Vlaanderen bevordert samen met haar partners kwaliteitsvol, woonzeker en betaalbaar wonen als grondrecht voor alle inwoners van Vlaanderen, in het bijzonder voor de meest kwetsbaren.<sup>184</sup></li> <li>● <b>Vlaamse Milieumaatschappij (VLM).</b> De VMM stelt zich sterk op als oplossingsgerichte partner. De VMM wil een positieve impact hebben op de Vlaamse leefomgeving en er mee voor zorgen dat die klimaatbestendig wordt. Samen met partners en belanghebbenden gaat de VLM ervoor om resultaten te behalen op het terrein en in het beleid en om snel in te spelen op de veranderende maatschappelijke noden. Het is de missie van de VMM om voor de huidige en toekomstige generaties in Vlaanderen: <ul style="list-style-type: none"> <li>○ Proper, aantrekkelijk en voldoende water te waarborgen,</li> <li>○ Gezonde lucht te bewerkstelligen,</li> <li>○ De klimaatadaptatie mee te sturen.<sup>185</sup></li> </ul> </li> <li>● <b>Onroerend Erfgoed.</b> Het agentschap Onroerend Erfgoed is een agentschap en wetenschappelijke instelling van de Vlaamse overheid. Zij is bevoegd voor bouwkundig, archeologisch, landschappelijk en varend erfgoed. Zij bereidt het onroerend erfgoedbeleid in Vlaanderen voor en voert het uit. Zij inventariseert en beschermt gebouwen, landschappen, archeologische sites en varend erfgoed. Verder ondersteunt zij burgers, lokale overheden, ontwerpers, ontwikkelaars en andere instanties met adviezen en premies. Ten slotte draagt zij de kwaliteitsvolle omgang met onroerend erfgoed uit, met doorgedreven</li> </ul>

<sup>183</sup> [Vlaams Energie- en Klimaatagentschap - Energiesparen](#)

<sup>184</sup> [Missie, visie en waarden van Wonen-Vlaanderen | Wonen Vlaanderen](#)

<sup>185</sup> [Over VMM — Vlaamse Milieumaatschappij](#)

Land/regio	Vlaanderen
	<p>beleidsgericht onderzoek en een gerichte communicatie daarover.<sup>186</sup></p> <ul style="list-style-type: none"> <li> <b>Openbare Vlaamse Afvalstoffenmaatschappij (OVAM).</b> De OVAM is een Vlaamse overheidsdienst die ervoor zorgt dat men in Vlaanderen op een doordachte en milieubewuste manier omgaat met afval, materialen en bodem. Zij geeft richting aan het beleid rond afval, materialen en bodem en beïnvloeden zo de uitvoering van de wetgeving. De bodem beschermt ze door de bodemkwaliteit in Vlaanderen te controleren, verontreinigingen te voorkomen en bodemsaneringen ambtshalve uit te voeren. Zij helpt gezinnen en bedrijven om afval te vermijden en juist te sorteren. Samen met alle Vlamingen werkt zij aan een circulaire economie, om zo de levensduur en het hergebruik van producten en grondstoffen te maximaliseren.<sup>187</sup> </li> <li> <b>Vlaamse Landmaatschappij (VLM).</b> De VLM maakt als Extern Verzelfstandigd Agentschap (EVA) deel uit van het beleidsdomein Omgeving. Platteland en Mestbeleid, Mestbank en Landinrichting en Grondenbank zijn de kernafdelingen van de VLM.<sup>188</sup> </li> <li> <b>Vlaamse Maatschappij voor Sociaal Wonen (VMSW).</b> De VMSW stimuleert, adviseert en ondersteunt lokale woonactoren. Zo maakt zij samen kwaliteitsvol en betaalbaar sociaal wonen in Vlaanderen mogelijk. Sociale huisvestingsmaatschappijen (SHM's), sociale verhuurkantoren (SVK's), gemeenten en OCMW's kunnen bij de VMSW terecht voor heel diverse informatie en ondersteuning.<sup>189</sup> </li> <li> <b>Vlaams Energiebedrijf (VEB).</b><sup>190</sup> <b>Missie:</b> "Wij ontzorgen de publieke sector naar een duurzamer en efficiënter energiebeheer en ondersteunen in het bereiken van de klimaatdoelstellingen.". <b>Visie:</b> Dynamisch en innovatief energiebeheer vormt de basis Onze expertise en data vormen de sleutel Ontzorging, efficiëntie en duurzaamheid het doel"<sup>191</sup> </li> <li> <b>Milieu- en Natuurraad van Vlaanderen.</b> De Milieu- en Natuurraad van Vlaanderen, kortweg de Minaraad, is een adviesorgaan van de Vlaamse Regering. De Raad heeft een algemene bevoegdheid inzake studie, aanbeveling en advies voor alles wat verband houdt met milieu en natuur.<sup>192</sup> </li> <li> <b>Strategische Adviesraad Ruimtelijke Ordening – Onroerend Erfgoed.</b> Dit is het adviesorgaan van de Vlaamse Regering en het Vlaams Parlement voor het ruimtelijk beleid en het beleid inzake onroerend erfgoed. Zij kan over elke aangelegenheid die het ruimtelijk- en onroerenderfgoedbeleid betreft, aanbevelingen formuleren, onderzoek verrichten en advies uitbrengen, op eigen initiatief of op verzoek van de Vlaamse Regering of van het Vlaams Parlement. Zij bestaat uit vertegenwoordigers van </li> </ul>

<sup>186</sup> [Over onze werking | Onroerend Erfgoed](#)

<sup>187</sup> [OVAM \(vlaanderen.be\)](#)

<sup>188</sup> [Vlaamse Landmaatschappij : Samen versterken we de open ruimte | Vlaamse Landmaatschappij \(vlm.be\)](#)

<sup>189</sup> [Kerntaken / Vlaamse Maatschappij voor Sociaal Wonen \(vmsw.be\)](#)

<sup>190</sup> Het Vlaams Energiebedrijf is in 2020 overgeheveld van het beleidsdomein economie, wetenschap en innovatie naar het beleidsdomein omgeving ([nota aan de vlaamse regering - veb.pdf \(ewi-vlaanderen.be\)](#)). De organigram in dit fiche (afkomstig van de website Departement Omgeving) is nog niet aangepast aan deze overheveling.

<sup>191</sup> [Over ons | VEB - Efficiënt in energie](#)

<sup>192</sup> [Voorstelling — Minaraad](#)



Land/regio	Vlaanderen
	<ul style="list-style-type: none"> <li>• <b>Vlaamse Vereniging voor Steden en Gemeenten ( VVSG) en de Vlaamse Vereniging Provincies (VVP).</b> Steden, gemeenten en provincies zijn verantwoordelijk voor het lokale omgevingsbeleid. <b>Steden en gemeenten zijn het eerste aanspreekpunt voor de burger.</b></li> <li>• <b>VLUHR</b>, Vlaamse Universiteiten en Hoge Scholen Raad</li> <li>• <b>Middenveld:</b> Verenigde Verenigingen</li> <li>• <b>Milieu-, Natuur- en Ruimteverenigingen</b></li> <li>• ...</li> </ul>
Organisatie v/d kennisfunctie in het omgevingsbeleid	
<p><b>Kennisfunctie omgevingsbeleid</b>  <i>Wat is de overheidsvisie op wetenschappelijk onderzoek, monitoring en beleidsevaluatie <u>binnen het omgevingsbeleid?</u></i></p>	<p><u>Visie:</u>  “Het omgevingsbeleid moet wetenschappelijk onderbouwd worden met gerichte monitoring, dataïntegratie en beoordelingstechnieken in het kader van beleidsvoorbereiding, -evaluatie en -bijsturing. Dit wordt verzekerd door onderlinge afstemming van de onderzoeksvragen en -agenda’s van het beleidsdomein Omgeving, in overleg met de Vlaamse wetenschappelijke instellingen en externe onderzoeksinstellingen, en door een bundeling en efficiënt gebruik van middelen. Tevens wordt ingezet op de wetenschappelijke onderbouwing en evaluatie voor een doeltreffend biodiversiteitsbeleid. Dit wordt uitgewerkt op vier niveaus: monitoring en evaluatie van de beleidsinstrumenten en -resultaten, de integratie van de bestaande kennis, performant beleidsgericht onderzoek en het ontwikkelen van beleids- en beheerinstrumenten voor biodiversiteit.”<sup>201</sup></p> <p>“Het omgevingsbeleid is sterk wetenschappelijk onderbouwd. Dit omvat een geheel van monitoring (dataverzameling), studies in kader van beleidsvoorbereiding en -evaluatie, wetenschappelijk onderzoek, en ontwikkeling van innovatieve producten en systemen. Ik versterk de capaciteit om via performante studies de strategische beleidskeuzes in het brede omgevingsdomein te onderbouwen. Ik zoek hierbij aansluiting met relevante kenniscentra buiten het beleidsdomein en streef naar efficiëntiewinsten. Ik breng een aantal interne taken m.b.t. beleidsondersteunende studies samen in het Planbureau Omgeving. Ik zet sterk in op wetenschappelijk onderzoek voor de omgevingsthema’s met een duidelijke onderzoeksvraag, beleidsrelevantie en finaliteit. Ik stem hierbij de onderzoeksvragen en -agenda’s van het beleidsdomein, de Vlaamse wetenschappelijke instellingen van externe onderzoeksinstellingen onderling af, in samenspraak met mijn collega bevoegd voor Innovatie, en bundel de middelen.”<sup>202</sup></p> <p>“Met oog op betere afstemming en onderlinge versterking van de wetenschappelijke onderbouwing van het omgevingsbeleid, zet ik een netwerk op dat de aanwezige expertise binnen het beleidsdomein inzake monitoring, beleidsvoorbereidende en -evaluerende studies, en onderzoek bundelt. Dit netwerk maakt werk van een geïntegreerde benadering voor omgevingsonderzoek en bijbehorende dataverzameling. Centraal daarbij staat de opmaak van een gecoördineerde strategische agenda voor monitoringnoden en beleidsrelevant (wetenschappelijk) onderzoek. Onderzoeksvragen en -agenda’s van het beleidsdomein, de Vlaamse wetenschappelijke</p>

<sup>201</sup> Beleidsnota Omgeving 2019-2024, p. 8.  
<sup>202</sup> Beleidsnota Omgeving 2019-2024, p. 21.





Land/regio	Vlaanderen
	<p>expertisecentrum voor het beleidsdomein en dit door binnen een netwerkstructuur zowel eigen onderzoek te doen, als onderzoek uit te besteden (op korte termijn én op een meer langlopende basis) en door een werkprogramma op te bouwen waarin de vier types onderzoek (zie hoger). Datavergaring, onderzoek en bijhorende analyses kunnen plaatsvinden op niveau van Vlaanderen, gebieden, locaties, plekken én subpopulaties (maatschappelijke sectoren, mens), afhankelijk van de gewenste data, het onderzoekskader en de beleidsrelevantie.</p> <p>Ook het <b>INBO</b> heeft een visie geformuleerd op het onderzoek, namelijk: “Het INBO wil hét aanspreekpunt zijn in Vlaanderen om het natuurbeleid en de uitvoering ervan evidence-based te ondersteunen. Het beschrijft toestand en trends van biodiversiteit en ecosysteemdiensten, onderzoekt oorzaken van veranderingen en ontwikkelt rechtstreeks toepasbare instrumenten. Het werkt toekomstverkenningen uit die het natuurbeleid op langere termijn onderbouwen. Onderzoek gebeurt steeds in dialoog met partners uit maatschappij, wetenschap, beleid en beheer.”<sup>205</sup></p> <p>Het <b>Agentschap Onroerend Erfgoed</b> heeft ook een visie op onderzoek, namelijk: “Om de kwaliteit van erfgoedzorg en erfgoedontwikkeling te verhogen en te waarborgen voor de toekomst, is er nood aan vakmanschap, innovatie en oplossingsgerichte expertise. Het is een uitdaging om de bestaande kennis in stand te houden en over te dragen, nieuwe kennis te omarmen en de brug te slaan naar hedendaagse normen, technieken en ontwikkelingsnoden. Het is ook van belang om die informatie toegankelijk te houden voor de erfgoedeigenaar en -gebruiker. Het agentschap bouwt een netwerk uit van complementaire onderzoeksinstanties en expertisecentra. Dit netwerk wordt een zichtbaar platform, staat voor gebundelde informatie en staat in het teken van prospectie naar innovatieve oplossingen voor erfgoedzorg en erfgoedontwikkeling. Waar er duidelijke uitdagingen zijn, en initiatief vereist is, stelt het agentschap zich op als spelverdeler.”<sup>206</sup></p> <p>Ook de entiteiten verantwoordelijk voor het domein <b>Wonen</b> streven onderbouwd beleid na, onder meer via operationele doelstelling 6.3 in de huidige beleidsnota (Een geobjectieerd en gegrond Vlaams woonbeleid en een degelijke monitoring en evaluatie van het beleid vereisen relevante en recente wetenschappelijke data en inzichten).<sup>207</sup></p> <p>De <b>VLM</b> heeft enkel voor haar inrichtingsprojecten een visiedocument rond monitoring voor natuurinrichting, ruilverkaveling en landinrichting. Andere visiedocumenten specifiek gericht op onderzoek heeft zij niet.</p> <p>Bij de <b>VMM</b> zit onderzoek hoofdzakelijk binnen de referentietaken met VITO, ILVO of de samenwerkingsovereenkomst met INBO. Onderzoeksopdrachten worden uitgeschreven in voorbereiding van het regulier werk. Onderzoek in functie van kennisopbouw of verkennend onderzoek gebeurt in principe niet meer. Binnen het CIW is het Platform O&amp;O is opgestart: fungeert eerder als inter-institutionele speler en beweegt in een strategisch kader. Het doel ervan is een matchmaker zijn tussen toekomstbeelden, kennisvragen</p>

<sup>205</sup> Hoffmann M., Janssens L., De Charleroy D., De Landtsheer I., Louette G., Milbau A., Peymen J., Pollet M., Van Thienen S., Van Waeyenberge S. (2019). INBO position paper. Onderzoeksagenda voor 2020- 2024. Mededelingen van het Instituut voor Natuur- en Bosonderzoek 2019 (2). Instituut voor Natuur- en Bosonderzoek, Brussel, p. 3.

<sup>206</sup> Beleidsnota Onroerend Erfgoed 2019-2024, p. 10.

<sup>207</sup> Beleidsnota Wonen 2019-2024, p. 40-41.

Land/regio	Vlaanderen
	<p>en partnerschappen. Doel is daar om te komen tot een onderzoeksagenda opgesteld met bijdrages door alle actoren in de waterketen en uitgevoerd door onderzoekscentra en kennisinstellingen.</p>
<p><b>Kennisverwerving</b>  <i>Welke methoden worden toegepast voor kennisverwerving? Wanneer wordt voor bepaalde methoden gekozen? Welke zijn meer/minder dominant?</i></p>	<p>Elke entiteit binnen het beleidsdomein Omgeving doet aan onderzoek. De omvang, aard en type van dat onderzoek variëren per entiteit en zijn deels afhankelijk van de taakstelling van elke entiteit. Binnen het beleidsdomein Omgeving zijn twee entiteiten die het statuut van Wetenschappelijke Instelling hebben, namelijk INBO en Onroerend Erfgoed.<sup>208</sup></p> <p>Er worden verschillende vormen van kennisverwerving toegepast in het beleidsdomein Omgeving, zoals:</p> <ul style="list-style-type: none"> <li>• <b>Referentietaken:</b> Een referentietaken is een welomschreven dienstverlening die het onderzoekscentrum (VITO, ILVO) uitvoert op éézijdige beslissing van de Vlaamse overheid in het kader van een inbesteding van die Vlaamse overheid, en waarbij de financiering van deze dienstverlening minstens kostendekkend is. VITO<sup>209</sup> en ILVO<sup>210</sup> voeren in het Domein Omgeving referentietaken uit. De precieze inhoud, doelstelling en modaliteiten voor de uitvoering van deze referentietaken worden door de Vlaamse Regering vastgelegd in een beheersreglement. De Vlaamse Regering keurde het Beheersreglement 2021-2023 met VITO goed. Het vernieuwde beheersreglement bevat 19 referentietaken<sup>211</sup>. Twee taken worden (tijdelijk) uitgebreid met dringende opdrachten: de uitvoering van een maatschappelijke en socio-economische impactstudie met oog op de vaststelling van een definitieve Programmatische Aanpak Stikstof en een coördinatieopdracht voor de aanpak van PFAS-verontreiniging.</li> <li>• <b>Steunpunten voor beleidsrelevant onderzoek.</b> Steunpunten bieden wetenschappelijke ondersteuning voor het beleid van de Vlaamse overheid. Binnen dit programma en op basis van een lijst van prioritaire thema's vastgelegd door de Vlaamse Regering, kunnen consortia van onderzoeksgroepen en -instellingen intekenen op het verkrijgen van meerjarige financiering om wetenschappelijk onderzoek rond die prioritaire beleidsthema's uit te voeren, kennis over te dragen en gegevens te verzamelen. Het onderzoek bestaat zowel uit langlopend beleidsrelevant basisonderzoek als meer probleemgericht kortetermijnonderzoek. Daarnaast behoren ook het opbouwen van gegevensverzamelingen en het uitvoeren van gegevensanalyse tot de opdrachten van (sommige) steunpunten. Binnen het beleidsdomein Omgeving zijn de eerdergenoemde steunpunten Circulaire Economie, Milieu/Omgeving en Gezondheid en Wonen relevant.</li> <li>• <b>Uitbesteding van onderzoek (privaat en publiek).</b> Binnen het beleidsdomein Omgeving kunnen entiteiten beslissen om onderzoek uit te besteden aan de markt (desgewenst via raamovereenkomsten). Dit kunnen zowel incidentele en ad-hoc opdrachten zijn of opdrachten die voortkomen uit onderzoeksprogramma's. Zo maakt het Departement Omgeving jaarlijks het Departementaal Onderzoeksprogramma op. Dit is een indicatief programma dat alle door het departement geplande</li> </ul>

<sup>208</sup> Departement EWI, SPEURGIDS 2021 Ondernemen & Innoveren, p. 119.

<sup>209</sup> Zie [Beslissingen Ministerraad van 2 juli 2021 | EMIS \(vito.be\)](#).

<sup>210</sup> [ILVO Referentietaken ten behoeve van het beleidsdomein Omgeving - ILVO Vlaanderen](#)

<sup>211</sup> Opdrachtgevers van deze referentietaken voor VITO zijn: dOMG, OVAM, VLM, VMM, VEKA, AIV, INBO en ANB.









Land/regio	Vlaanderen
	<p>wordt 30 miljoen euro voorzien voor de recyclagehub, bij het beleidsdomein Omgeving.<sup>235</sup></p> <ul style="list-style-type: none"><li data-bbox="719 272 1126 300">• Gemeenschappelijk Landbouwbeleid</li></ul>

---

<sup>235</sup> Departement EWI, SPEURGIDS 2021 Ondernemen & Innoveren, p. 199.



## Bijlage 3 Fiche Finland

Land/regio	Finland
<b>Beleidscontext</b>	
<b>Bestuurlijke context (o.a. bestuurslagen)</b>	<p><u>Bestuurlijke inrichting land/regio</u></p> <p>Finland heeft een vrij stabiel politiek stelsel, waarin sinds haar onafhankelijkheid (1917) coalitiekabinetten met een brede basis regeren.<sup>236</sup> In vrijwel alle coalities hebben de centumpartij, de nationale coalitiepartij en de sociaaldemocraten een dominante rol gehad. Deze politieke context betekent dat besluitvorming veel consensus vereist en dat bereikte consensus vaak lange tijd stand houdt.</p> <p>Finland heeft twaalf ministeries, waaronder het <i>Ympäristöministeriö</i> (ministerie van Milieu). Op het <i>Ympäristöministeriö</i> (ministerie van Milieu) worden zaken voorbereid door het <i>luontoympäristöosasto</i> (departement Natuurlijk milieu), het <i>rakennetun ympäristön osasto</i> (departement Gebouwde omgeving) en <i>ympäristönsuojeluosasto</i> (departement Milieubescherming), en door de ondersteunende afdelingen voor <i>jotka ovat ohjaus ja kansainvälinen yhteistyö</i> (sturing en internationale samenwerking), en <i>viestintä</i> (communicatie).<sup>237</sup> Alle drie de departementen hebben eigen verantwoordelijkheden.<sup>238</sup> Het ministerie wordt geleid door de <i>ympäristö- ja ilmastoministeri</i> (minister van Milieu en Klimaatverandering), met een permanent secretaris als hoogste ambtenaar.</p> <p>Finland heeft een uitgebreid regelgevingskader voor milieukwesties vastgesteld.<sup>239</sup> Hoewel een groot deel van de Finse milieuwetgeving via nationale wetgeving is geregeld, komt een groot deel ervan uit de EU-wetgeving, hetzij als rechtstreeks toepasselijke wetgeving, hetzij via de tenuitvoerlegging van EU-wetgeving.</p>
<b>Omgevingsbeleid</b> <i>Wordt omgevingsbeleid gezien als apart beleidsdomein? Zo ja, welke onderwerpen zijn onderdeel van het omgevingsbeleid?</i>	<p><u>Apart domein:</u> Ja</p> <p>De belangrijkste instantie die het milieubeleid ontwikkelt en de milieuwetgeving opstelt, is het <i>Ympäristöministeriö</i> (ministerie van Milieu).<sup>240</sup> Andere relevante ministeries met aangrenzende bevoegdheden zijn: het <i>Työ- ja elinkeinoministeriö</i> (ministerie van Werkgelegenheid en Economie), dat beleidskwesties behandelt betreffende mijnbouw en energie (inclusief hernieuwbare energie), en het <i>Maa- ja metsätalousministeriö</i> (ministerie van Land- en Bosbouw), dat beleidskwesties behandelt met betrekking tot het gebruik van water en bosbestanden.</p>

<sup>236</sup> <https://www.cia.gov/the-world-factbook/countries/finland/>

<sup>237</sup> <https://ym.fi/en/organisation-and-management>

<sup>238</sup> Voor meer informatie over de verantwoordelijkheden per departement, zie [ym.fi](https://ym.fi).

<sup>239</sup> Alanko, M. & Utter, R. (2013, 16 september). Environmental law and practice in Finland: overview. Practical Law. Geraadpleegd op 15 mei 2022, van [https://uk.practicallaw.thomsonreuters.com/4-376-3598?transitionType=Default&contextData=\(sc.Default\)#::~:~:text=The%20key%20national%20legislation%20and, and%20groundwater%20conservation%20and%20remediation.](https://uk.practicallaw.thomsonreuters.com/4-376-3598?transitionType=Default&contextData=(sc.Default)#::~:~:text=The%20key%20national%20legislation%20and, and%20groundwater%20conservation%20and%20remediation.)

<sup>240</sup> Idem.



Land/regio	Finland
	<p>Er zijn verschillende bevoegde autoriteiten die toezien op de naleving van de milieuwetgeving. In het algemeen zijn de bevoegde toezichhoudende autoriteiten de <i>Elinkeino- , liikenne- ja ympäristökeskus</i> (ELY-keskus; regionale centra voor economische ontwikkeling, vervoer en milieu), en de gemeenten. De bevoegde vergunningverlenende autoriteiten voor milieuvergunningen zijn de <i>Aluehallintovirasto</i> (AVI; regionale overheidsinstanties) en de gemeenten.</p> <p>Gemeenten en in sommige gevallen de regionale raden zijn verantwoordelijk voor het voorbereiden en goedkeuren van besluiten inzake planning en ruimtelijke ordening. Zij hebben ruime discretionaire bevoegdheden om te beslissen of een plan wordt goedgekeurd of verworpen. Bovendien fungeren de gemeenten als de belangrijkste vergunningsinstanties voor bouwvergunningen en andere vergunningen voor grondgebruik en gebouwen.</p> <p>Andere sectorspecifieke bevoegde autoriteiten zijn het:</p> <ul style="list-style-type: none"> <li>• <i>Turvallisuus- ja kemikaalivirasto</i> (Tukes) (Agentschap voor veiligheid en chemische stoffen), voor o.a. mijnbouw, chemische stoffen, biociden, en gewasbescherming.</li> <li>• <i>Sosiaali- ja terveystieteiden tutkimuskeskus</i> (Valvira) (Nationale toezichhoudende instantie voor welzijn en gezondheid), voor genetisch gemodificeerde organismen.</li> <li>• <i>Säteilyturvakeskus</i> (STUK) (Autoriteit voor stralings- en nucleaire veiligheid)</li> <li>• <i>Energiatarkastuskeskus</i> (EMV) (Autoriteit voor de energiemarkt), voor de handel in emissierechten en feed-in-tarieven)</li> </ul> <p><u>Onderwerpen:</u></p> <p>Het <i>Ympäristöministeriö</i> (ministerie van Milieu) bereidt het milieu- en huisvestingsbeleid van de Finse regering voor en voert het uit. Dit beleid heeft betrekking op zaken als milieubescherming, grondgebruik, natuurbescherming, bouw en huisvesting. Het ministerie is ook verantwoordelijk voor de strategische planning en het beheer op zijn bestuurlijk gebied, het opstellen van nieuwe wetgeving en de internationale samenwerking op het gebied van milieuvraagstukken.</p> <p>De Finse milieuadministratie bevordert duurzame ontwikkeling.<sup>241</sup> De algemene doelstellingen zijn het creëren van een aantrekkelijke en veilige leefomgeving, het beschermen van de biodiversiteit, het voorkomen van milieuschade en het verbeteren van de woonomstandigheden in Finland.</p> <p>Expertise gebieden van het <i>Ympäristöministeriö</i> (ministerie van Milieu) zijn: Klimaat, Huisvesting, EU en internationale samenwerking, Klimaatneutraal Finland 2035, Natuur en water, Bouw en landgebruik, Onderzoek en ontwikkeling, Voorkomen van milieuvuiling, Circulaire economie, en Subsidies en bijstand.</p>

<sup>241</sup> [https://www.ymparisto.fi/en-US/Finlands\\_environmental\\_administration\(24294\)](https://www.ymparisto.fi/en-US/Finlands_environmental_administration(24294))

## Land/regio

**Verantwoordelijke bestuurslagen**  
Welke overheidspartij(en) is/zijn verantwoordelijk voor het omgevingsbeleid?

## Finland

De organisatiestructuur van het Fins beleidsdomein Omgeving ziet er als volgt uit<sup>242</sup>:



Het gaat dus om de volgende partijen op de bestuurslaag Finse overheid:

- **Ympäristöministeriö (Ministerie van Milieu).** Bereidt het milieu- en huisvestingsbeleid van de Finse regering voor. Dit beleid heeft betrekking op zaken als milieubescherming, grondgebruik, natuurbehoud, bouw en huisvesting. Het ministerie is ook verantwoordelijk voor de strategische planning en het beheer op zijn bestuurlijk gebied, het opstellen van nieuwe wetgeving en de internationale samenwerking op het gebied van milieuvraagstukken.
- **Asumisen rahoitus- ja kehittämiskeskus (ARA; centrum voor woonfinanciering en – ontwikkeling).** Bevordert ecologisch duurzame, kwalitatief hoogwaardige en betaalbare huisvesting. Het is verantwoordelijk voor het verlenen van steun aan huishoudens met een laag tot gemiddeld inkomen en het verbeteren van de huisvestingsomstandigheden van groepen met speciale huisvestingsbehoeften, en ook voor het toezicht op en het beheer van non-profit-huisvestingsverenigingen op een manier die een goed financieel beheer en de toewijzing van overheidssteun aan bewoners garandeert. Voorts beheert en controleert ARA het gebruik van het ARA-huisvestingsbestand en garandeert huisvestingleningen in combinatie met de ‘state treasury’. (“ARA manages and oversees utilisation of ARA housing stock and guarantees housing loans together with the State”)

<sup>242</sup> [https://www.ymparisto.fi/en-US/Finlands\\_environmental\\_administration\(24294\)](https://www.ymparisto.fi/en-US/Finlands_environmental_administration(24294))

Land/regio	Finland
	<p>Treasury"). ARA bevordert ook het onderzoek naar en de verbetering van de woonomstandigheden, verspreidt informatie over de woningmarkt en onderhoudt informatiediensten op haar werkterrein.</p> <ul style="list-style-type: none"> <li>• <b>Suomen ympäristökeskus (SYKE; Fins milieu-instituut).</b> Het nationale centrum van Finland voor onderzoek en ontwikkeling op milieugebied. Het is ook verantwoordelijk voor bepaalde administratieve taken. SYKE produceert nuttige gegevens over de toestand van het milieu in Finland, met inbegrip van belangrijke milieutrends en de factoren die daaraan ten grondslag liggen, en beoordeelt alternatieve toekomstige trends en ontwikkelt oplossingen om duurzame ontwikkeling te bevorderen. SYKE verzamelt, verwerkt en publiceert een breed scala van milieugegevens en voldoet daarbij aan de rapportageverplichtingen van Finland uit hoofde van de milieuwetgeving van de Europese Unie en andere internationale overeenkomsten. SYKE is ook verantwoordelijk voor verschillende aspecten van het beheer en gebruik van watervoorraden in Finland.</li> <li>• <b>Aluehallinto-virastojen (AVI; Regionale agentschappen).</b> Milieuvergunningen behoren tot de bevoegdheden van de regionale rijksadministraties. De agentschappen behandelen en lossen milieuvergunningskwesties op overeenkomstig de Milieubeschermingswet en de Waterwet, en kwesties van bestuurlijke dwang overeenkomstig de Waterwet. De bureaus behandelen ook de meeste belangrijke schadeclaims in verband met waterverontreiniging. Het Ympäristöministeriö (ministerie van Milieu) stuurt de werkzaamheden van de regionale overheidsdiensten op milieugebied. <ul style="list-style-type: none"> <li>○ Vier regionale overheidsinstanties zijn verantwoordelijk voor taken op het gebied van milieuvergunningen: de regionale overheidsinstantie voor Zuid-Finland, de regionale overheidsinstantie voor Oost-Finland, de regionale overheidsinstantie voor West- en Inland-Finland, en de regionale overheidsinstantie voor Noord-Finland.</li> <li>○ Het ministerie van Financiën houdt toezicht op de algemene administratieve werkzaamheden van de regionale overheidsinstanties.</li> </ul> </li> <li>• <b>Elinkeino-, liikenne- ja ympäristö-keskusten (ELY; Centra voor economische ontwikkeling, vervoer en milieu).</b> Milieu en natuurlijke hulpbronnen zijn een van de gebieden waarvoor de centra verantwoordelijk zijn. Onder toezicht van het ministerie van Milieu zijn de centra verantwoordelijk voor milieubescherming, ruimtelijke ordening, bouwbegeleiding, beheer van het cultureel milieu, bescherming van de biodiversiteit en het duurzaam gebruik ervan, en toezicht op de toestand van het milieu in hun respectieve regio's. De centra zijn ook verantwoordelijk voor de handhaving van vergunningen overeenkomstig de milieubeschermingswet en de waterwet, en de handhaving van administratieve dwangmaatregelen overeenkomstig de milieubeschermingswet. Bovendien voeren de centra, onder toezicht van het ministerie van Land- en Bosbouw, taken uit in verband met het gebruik en beheer van watervoorraden. <ul style="list-style-type: none"> <li>○ Milieu en natuurlijke hulpbronnen vallen onder de bevoegdheid van 13 centra voor economische ontwikkeling, vervoer en milieu: Uusimaa, Zuidwest-Finland, Häme, Pirkanmaa, Zuidoost-Finland, Zuid-Savo, Noord-Savo, Noord-Karelië, Midden-Finland, Zuid-Ostrobothnië, Noord-Ostrobothnië, Kainuu en Lapland.</li> <li>○ Het ministerie van Werkgelegenheid en Economie houdt toezicht op de algemene administratieve werkzaamheden van de centra voor economische ontwikkeling, vervoer en milieu.</li> </ul> </li> </ul>

Land/regio	Finland
	<ul style="list-style-type: none"> <li>• <b>Metsähallituksen luontopalvelut (MH; Metsähallitus Natuurdiensten)</b> . De eenheid Natuurerfgoeddiensten van Metsähallitus beheert de Finse nationale parken en natuurrezervaten, wildernisgebieden, recreatiegebieden en andere beschermde gebieden. Zij is verantwoordelijk voor het beheer, het gebruik en de openbare diensten van de gebieden en de landelijke bescherming en monitoring van vele bedreigde soorten, natuurlijke habitats en cultureel erfgoed.</li> </ul> <p>Buiten dit organigram is de volgende partij relevant te noemen:</p> <ul style="list-style-type: none"> <li>• <b>A-Kruunu Oy.</b> A-Kruunu is een staatsbedrijf met een speciale opdracht dat opereert onder leiding van het ministerie van Milieu. Haar taak is het bouwen van betaalbare huurappartementen in de snelst groeiende gebieden in Finland.</li> </ul>
<p><b>Visie op de kennisfunctie</b>  <i>Wat is de overheidsvisie op wetenschappelijk onderzoek, monitoring en beleidsevaluatie? In hoeverre verschilt de aanpak binnen diverse beleidsdomeinen?</i></p>	<p><u>Strategie en doelstellingen</u><sup>243</sup>:</p> <p>De strategie van het ministerie van Milieu strekt zich uit tot 2030, met het motto “Een beter milieu voor toekomstige generaties”. De strategie heeft drie brede impactdoelstellingen om te zorgen voor een duurzame leefomgeving en groei. De strategie evolueert met de tijd. Maatregelen en concrete actiepaden die naar de doelstellingen leiden, worden jaarlijks geactualiseerd.</p> <p>Impact doelstellingen:</p> <ul style="list-style-type: none"> <li>• Een goed milieu en een gevarieerde natuur <ul style="list-style-type: none"> <li>○ Er is een goede toestand van de Oostzee bereikt</li> <li>○ Het verlies aan biodiversiteit is een halt toegeroepen en een gunstige toestand is verzekerd</li> <li>○ De ontwikkeling van de leefomgeving verbetert het welzijn van de mens</li> <li>○ Milieurisico's zijn geïdentificeerd en worden beheerst</li> </ul> </li> <li>• Koolstofneutrale kringlooeconomie <ul style="list-style-type: none"> <li>○ Finland heeft zijn uitstoot van broeikasgassen aanzienlijk verminderd</li> <li>○ Circulaire economie vernieuwt de samenleving</li> <li>○ Natuurlijke hulpbronnen worden spaarzaam en duurzaam gebruikt</li> <li>○ Gebouwen hebben een koolstofarme en materiaalefficiënte levenscyclus</li> </ul> </li> <li>• Duurzame stedelijke ontwikkeling <ul style="list-style-type: none"> <li>○ Stadswijken bevorderen de duurzame groei van regio's</li> <li>○ Lokale omgevingen zijn sociaal en ecologisch duurzaam</li> <li>○ Huisvestingsoplossingen beantwoorden aan de vraag en de behoeften van verschillende bevolkingsgroepen</li> <li>○ De ontwikkeling van stedelijke en plattelandsgebieden is wederzijds ondersteunend en interactief</li> </ul> </li> </ul>

<sup>243</sup> <https://ym.fi/en/strategy-and-goals>







## Bijlage 4 Fiche Hauts-de-France

Land/regio	Hauts-de-France
<b>Beleidscontext</b>	
<b>Bestuurlijke context (o.a. bestuurslagen)</b>	<p data-bbox="674 421 996 443"><u>Bestuurlijke inrichting land/regio</u></p> <p data-bbox="674 451 1951 536">Frankrijk is een sterk gecentraliseerd land met een centrale administratie en gedecentraliseerde diensten die op lokaal niveau het beleid van de centrale overheid uitvoeren. De centrale overheid is verantwoordelijk voor het definiëren en implementeren van het nationale beleid.<sup>252</sup></p> <p data-bbox="674 576 1973 660">Het lokale bestuur in Frankrijk bestaat uit 37.000 gemeenten, 104 departementen en sinds 2016 13 regio's. De regio Hauts-de-France is ontstaan in 2016 door samenvoeging van Nord-Pas-de-Calais en Picardie. Deze samenvoegingen waren bedoeld om de regio's in Frankrijk sterker en even groot in omvang als andere regio's in Europa te maken.<sup>253</sup></p> <p data-bbox="674 700 1912 754">De regio's hebben alleen een uitvoerende macht en mogen zelf geen wetten schrijven. De regio's zijn verantwoordelijk voor de volgende taken:</p> <ul data-bbox="723 767 1962 1121" style="list-style-type: none"> <li>• Regionaal vervoer, met inbegrip van plannen voor regionaal vervoer, burgerluchthavens, niet-zelfstandige havens;</li> <li>• Departementaal vervoer, met inbegrip van schoolvervoer, interlokaal vervoer, personenvervoer, wegen, handels- en visserijhavens, burgerluchthavens, niet-autonome havens en spoorwegen;</li> <li>• Onderwijs, met name middelbare scholen;</li> <li>• Beroepsopleiding en leerlingwezen;</li> <li>• Cultuur, met inbegrip van cultureel erfgoed en monumenten, musea, archieven, artistieke beroepsopleiding en onderwijs;</li> <li>• Regionale planning;</li> <li>• Economische ontwikkeling;</li> <li>• Milieu, en</li> <li>• Wetenschappelijke ontwikkeling.</li> </ul> <p data-bbox="674 1166 1312 1189">De departementen zijn verantwoordelijk voor de volgende taken:</p> <ul data-bbox="723 1203 1906 1262" style="list-style-type: none"> <li>• Departementaal vervoer, met inbegrip van schoolvervoer, interlokaal vervoer, personenvervoer, wegen, handels- en visserijhavens, burgerluchthavens, niet-autonome havens en spoorwegen;</li> </ul>

<sup>252</sup> <https://www.gouvernement.fr/qu-est-ce-qu-un-gouvernement>

<sup>253</sup> <https://nl.ambafrance.org/De-kaart-van-bestuurlijk-Frankrijk-19215>







Land/regio	Hauts-de-France
	<ul style="list-style-type: none"> <li>• Transport: <ul style="list-style-type: none"> <li>○ De regio is voorzien van een efficiënt vervoerssysteem, maar het is verzadigd in sommige gebieden, met congestie overbelast op piekuren. De ontwikkeling van alternatieve vervoerswijzen en openbaar vervoer in de stad zal bijdragen tot nieuw reisgedrag. De regio, gelegen in het hart van de Europese ruggengraat, wordt intensief gebruikt door goederen- en passagiersstromen. Zorgen voor het behoud van de mobiliteit van alledaagse verkeer en het behoud van de toegankelijkheid van de gehele regionale ruimte zijn grote uitdagingen voor de ecologische- en energietransitie.<sup>257</sup></li> </ul> </li> </ul>
<p><b>Verantwoordelijke bestuurslagen</b> Welke overheidspartij(en) is/zijn verantwoordelijk voor het omgevingsbeleid?</p>	<ul style="list-style-type: none"> <li>• De regio Hauts-de-France is opgedeeld in 9 commissies in totaal verantwoordelijk voor 34 directoraten en 7 missies. Daarbij zijn er nog 2 directoraten onder directe leiding van de president en nog 3 directoraten en 1 missie onder toezicht van de algemene secretaris.<sup>258</sup> Qua omgevingsbeleid komt <u>Pôle Équilibrés des territoires</u> het dichtstbij samen met daaronder de volgende directoraten: <ul style="list-style-type: none"> <li>○ <u>Direction de la prospective et des stratégies régionales</u> (Directoraat Toekomstplanning en Regionale Strategieën). <ul style="list-style-type: none"> <li>▪ Niet verantwoordelijk voor omgeving.</li> </ul> </li> <li>○ <u>Direction régionale de l'environnement, de l'aménagement du territoire et du logement</u> (Regionaal Directoraat Omgeving, Ruimtelijke Ordening en Huisvesting) (DREAL) <ul style="list-style-type: none"> <li>▪ Onder het gezag van de prefecten zet de DREAL zich in voor duurzame ontwikkeling. Het stuurt de uitvoering van het beleid van de ministeries in de regio's en de routekaart voor de ecologische overgang. Daartoe mobiliseert het deskundigheid en technische capaciteit voor de staat, waardoor het optreden van de staat kan worden versterkt en relevanter kan worden gemaakt, ten dienste van alle belanghebbenden.<sup>259</sup></li> </ul> </li> </ul> </li> </ul>

<sup>257</sup> [Presentatie over DREAL Hauts-de-France](#)

<sup>258</sup> [Organogram – Hauts-de-France](#)

<sup>259</sup> [Wie zijn wij – Hauts-de-France](#)




Land/regio	Hauts-de-France
	<ul style="list-style-type: none"> <li>• Op nationaal niveau wordt ook beleid bepaald, uitgevoerd en onderzoek gedaan omtrent omgeving. <ul style="list-style-type: none"> <li>○ Ministerie van de Ecologische Transitie en de Territoriale Cohesie en het ministerie voor de Energietransitie ontwikkelen en voeren overheidsbeleid uit op alle terreinen die te maken hebben met ecologie, energietransitie en bescherming van biodiversiteit.<sup>263</sup></li> <li>○ Zo wordt de <u>Le conseil national de la transition écologique (CNTE)</u> (Nationale Raad voor Ecologische Transitie) geraadpleegd over wetsvoorstellen die voornamelijk betrekking hebben op het milieu of energie en over nationale strategieën met betrekking tot duurzame ontwikkeling, biodiversiteit en de ontwikkeling van maatschappelijke verantwoordelijkheid en milieukwesties en de koolstofarme strategie.<sup>264</sup></li> <li>○ Ook informeert <u>Le commissariat général au développement durable (CGDD)</u> (Algemene commissie voor duurzame ontwikkeling) verschillende ministeries op het gebied van omgevingsbeleid door statistische informatie te ontwikkelen.<sup>265</sup></li> </ul> </li> </ul>
<p><b>Visie op de kennisfunctie</b>  <i>Wat is de overheidsvisie op wetenschappelijk onderzoek, monitoring en beleidsevaluatie? In hoeverre verschilt de aanpak binnen diverse beleidsdomeinen?</i></p>	<p><u>Visie:</u>  De volgende afbeelding komt van <a href="#">link</a> en geeft op nationaal niveau de visie over de kennisfunctie aan:</p>

<sup>263</sup> <https://www.ecologie.gouv.fr/ministere>

<sup>264</sup> <https://www.ecologie.gouv.fr/cnte>

<sup>265</sup> <https://www.ecologie.gouv.fr/commissariat-general-au-developpement-durable-cgdd>



Land/regio	Hauts-de-France			
	 <div style="display: flex; justify-content: space-between;"> <div data-bbox="705 518 952 909"> <p><b>1 de behoefte</b></p> <p>De regering laat een rapport opstellen om geïnformeerd te worden over een systeem dat ze wil invoeren , of over de effectiviteit van beleid uit het verleden.</p> <p>Het benoemt een deskundige (parlementair, academisch, enz.) of een dienst van de Eerste Minister die verantwoordelijk is voor het doen van aanbevelingen en het voorstellen van concrete maatregelen.</p> </div> <div data-bbox="996 518 1243 798"> <p><b>2 het commando</b></p> <p>Om een rapport te bestellen, schrijft de minister-president een "mission letter" die de context , reikwijdte en verwachtingen van de sponsor definieert.</p> <p>In deze brief wordt tevens de datum van indiening van het rapport vastgesteld.</p> </div> <div data-bbox="1288 518 1534 782"> <p><b>3 het schrift</b></p> <p>De verantwoordelijke van het rapport bepaalt zijn werkwijze.</p> <p>De experts organiseren hun reflecties rond hoorzittingen.</p> <p>De analyse van deze bijdragen vormt de basis van het rapport.</p> </div> <div data-bbox="1579 518 1825 869"> <p><b>4 korting</b></p> <p>Het aan de minister-president voorgelegde rapport bevat hervormingsvoorstellen.</p> <p>Het bindt de regering niet.</p> <p>De minister-president vraagt vervolgens zijn ministers om ze te beoordelen en er rekening mee te houden bij de uitvoering van het beleid waarvoor ze verantwoordelijk zijn.</p> </div> </div> <p style="text-align: right;">266</p>			
Verschillen tussen beleidsdomeinen: Nee				
Organisatie v/d kennisfunctie in het omgevingsbeleid				
<p><b>Kennisfunctie omgevingsbeleid</b></p> <p><i>Wat is de overheidsvisie op wetenschappelijk onderzoek, monitoring en beleidsevaluatie <u>binnen het omgevingsbeleid</u>?</i></p>	<p>De visie van DREAL over kennis:</p> <p><i>"Op alle gebieden is een goede kennis van essentieel belang want kennis is essentieel om actie en besluitvorming te sturen met het oog om te voldoen aan de verplichting tot transparantie, de vraag naar informatie, en het aanmoedigen van de betrokkenheid van alle belanghebbenden."</i> <sup>267</sup></p>			

<sup>266</sup> <https://www.gouvernement.fr/qu-est-ce-qu-un-gouvernement>

<sup>267</sup> Presentatie DREAL

Land/regio	Hauts-de-France
	<p>Daarbij is voor Voor de Franse lokale autoriteiten is het een verplichting om informatie te verstrekken die nodig is voor de uitoefening van hun bevoegdheden. Dit wordt het <b>porter à connaissance (PAC)</b> (ter kennis brengen) genoemd.</p>
<p><b>Kennisverwerving</b>  <i>Welke methoden worden toegepast voor kennisverwerving? Wanneer wordt voor bepaalde methoden gekozen? Welke zijn meer/minder dominant?</i></p>	<p><u>Methoden:</u></p> <p><u>Rationale:</u></p>
<p><b>Kennisleveranciers</b>  <i>Welke kennisleveranciers zijn actief binnen de kennisfunctie? Wat is hun structurele en/of incidentele bijdrage hieraan?</i></p>	<p>Binnen DREAL bestaat de <u>service information, développement durable et évaluation environnementale</u> (dienst voor informatie, duurzame ontwikkeling en evaluatie van het milieu). Het verzamelt en levert de kennis die nodig is voor de DREAL-diensten, voor de voorbereiding en evaluatie van overheidsbesluiten. Los van omgeving zorgt het ook voor de informatie over sociaaleconomische actoren. Deze dienst heeft de volgende taken:</p> <ul style="list-style-type: none"> <li>• Gegevens verzamelen, gebruiken en verspreiden, met name in de vorm van publicaties;</li> <li>• het aansturen van de implementatie van het geografisch informatiesysteem;</li> <li>• milieu-informatie verspreiden in toepassing van het Verdrag van Aarhus en de bekendmaking ervan coördineren;</li> <li>• een documentaire dienst coördineren die bijdraagt aan milieu-informatie;</li> <li>• het coördineren van de programmering van studies voor de diensten van de twee ministeries in de regio en zorgen voor hun ontwikkeling ten gunste van de oriëntatie van het beleid;</li> <li>• het beheren, ontwikkelen en animeren van de webapplicaties van de DREAL zoals de website;</li> <li>• zorgen voor de integratie van het milieu bij de uitvoering van projecten die worden ondersteund door het Europees Fonds voor Regionale Ontwikkeling en het Projectcontract;</li> <li>• deelnemen aan de ontwikkeling van sectoren van de groene economie;</li> <li>• ondersteuning bieden aan verenigingen en permanente secretariaten voor de preventie van industriële vervuiling, hun deelname aan overlegprocessen bevorderen en de burger bewust maken van de uitdagingen van duurzame ontwikkeling.<sup>268</sup></li> </ul> <p>Conseils économiques, sociaux et environnementaux régionaux (<u>CESER</u>) (<u>Regionale Economische, Sociale en milieuraad</u>):</p> <ul style="list-style-type: none"> <li>• CESER is een raadgevende vergaderingen van de regionale raden. Zij moeten worden geraadpleegd over ontwerp-begrotingen en belangrijke regionale plannen. De opdracht van CESER bestaat uit advies te geven op basis van onderzoek en voorstellen te doen die door een zoveel mogelijk mensen wordt gedeeld met als doel het regionaal overheidsbeleid te onderbouwen.</li> <li>• CESER houdt zich bezig met de volgende onderwerpen:</li> </ul>

<sup>268</sup> <https://www.hauts-de-france.developpement-durable.gouv.fr/?Les-services-de-la-DREAL>









## Bijlage 5 Fiche Nederland

Land/regio	Nederland
<b>Beleidscontext</b>	
<b>Bestuurlijke context (o.a. bestuurslagen)</b>	<p><u>Bestuurlijke inrichting land/regio</u><sup>275</sup></p> <p>Nederland is een gedecentraliseerde eenheidsstaat:</p> <p>“Die laatste term brengt tot uitdrukking dat er geen vaste taakafbakening is tussen de bestuurslagen, dat op een beleidsterrein meer bestuurslagen een taak kunnen hebben en dat de wetgever deze taakverdeling bepaalt. De zelfstandigheid van de decentrale territoriale lichamen wordt begrensd door (wettelijke) interventiemogelijkheden van ‘hoger gedag’ (toezicht) als decentrale overheden in strijd met het recht of het algemeen belang handelen of hun wettelijke plicht verzaken (taakverwaarlozing).”</p> <p><u>Bestuurslagen:</u></p> <ul style="list-style-type: none"> <li>• Nederland heeft 12 provincies. Provincies hebben ruimtelijke ordening, natuur en recreatie, provinciale infrastructuur, uitvoering van milieuwetgeving en toezicht op gemeenten en waterschappen als hoofdtaken.</li> <li>• Nederland heeft 345 gemeenten. Taken die de gemeenten uitvoeren zijn vaak dienstverlenend zoals de uitgifte van paspoorten, organisatie van welzijnstaken, huisvesting van scholen en de inrichting van de directe openbare ruimte (openbaar groen, bestemmingsplannen, fietspaden en –routes). Ook heeft de gemeente uitvoeringstaken op het gebied van de omgeving (Omgevingswet) en het toezicht op woningcorporaties. Er worden steeds meer taken bij de gemeenten belegd.</li> <li>• Nederland heeft 21 waterschappen. Waterschappen zijn functionele besturen, wat betekent dat hun takenpakket heel specifiek is. Zij hebben niet de vrijheid om te kiezen waar zij over gaan. Waterschappen staan apart genoemd in de Grondwet. Qua inrichting van het bestuur van een waterschap zijn er ook verschillen met rijk, gemeenten en provincies. De begrenzing van waterschappen is anders dan provinciale en gemeentelijke grenzen.</li> </ul>
<b>Omgevingsbeleid</b> <i>Wordt omgevingsbeleid gezien als apart beleidsdomein? Zo ja, welke onderwerpen zijn onderdeel van het omgevingsbeleid?</i>	<p><u>Apart domein:</u> Ja &amp; Nee. Er is een aparte omgevingswet en omgevingsvisie. Met deze visie geeft het Rijk de hoofdlijnen van de gewenste kwaliteit van de leefomgeving, de voorgenomen ontwikkeling en het te voeren beleid. Verantwoordelijkheid voor de losse onderwerpen binnen omgevingsvisie is echter belegd bij diverse ministeries.<sup>276</sup></p> <p><u>Onderwerpen:</u></p> <p>Het omgevingsbeleid hanteert een breed begrip van de fysieke leefomgeving, namelijk:</p>

<sup>275</sup> Bestuurlijke indeling van Nederland - Kennisbank Openbaar Bestuur

<sup>276</sup> BZK (2019). Nationale Omgevingsvisie: duurzaam perspectief voor onze leefomgeving.



Land/regio	Nederland
	<p>waterschappen. Ze betrekken op passende wijze hun volksvertegenwoordiging bij de vaststelling en voortgang. Betrokken ministers informeren de Tweede Kamer jaarlijks over de voortgang. Zo is de democratische legitimatie gewaarborgd.<sup>279</sup></p> <p><u>Verantwoordelijkheden per bestuurslaag:</u><sup>280</sup></p> <ul style="list-style-type: none"> <li>• De uitoefening van de taken en bevoegdheden op grond van de Omgevingswet wordt overgelaten aan de bestuursorganen van een gemeente, tenzij daarover andere regels zijn gesteld.</li> <li>• Een bestuursorgaan van een provincie oefent een taak of bevoegdheid, als dat bij de regeling daarvan is bepaald, alleen uit als dat nodig is: met het oog op een provinciaal belang en dat belang niet op een doelmatige en doeltreffende wijze door het gemeentebestuur kan worden behartigd, of voor een doelmatige en doeltreffende uitoefening van de taken en bevoegdheden op grond van deze wet of de uitvoering van een internationaalrechtelijke verplichting.</li> <li>• Een bestuursorgaan van het Rijk oefent een taak of bevoegdheid, als dat bij de regeling daarvan is bepaald, alleen uit als dat nodig is: met het oog op een nationaal belang en dat belang niet op een doelmatige en doeltreffende wijze door het provinciebestuur of gemeentebestuur kan worden behartigd, of voor een doelmatige en doeltreffende uitoefening van de taken en bevoegdheden op grond van deze wet of de uitvoering van een internationaalrechtelijke verplichting. Bestuursorganen van het Rijk oefenen ook de taken en bevoegdheden uit voor het niet provinciaal en gemeentelijk ingedeelde gebied.</li> </ul> <p>Daarnaast hebben meerdere ministeries verantwoordelijkheden met betrekking tot bepaalde onderdelen van het omgevingsbeleid:</p> <ul style="list-style-type: none"> <li>• Binnenlandse Zaken en Koninkrijksrelaties (BZK) (omgevingswet, bouw)</li> <li>• Infrastructuur en Waterstaat (IenW) (water, gezonde en veilige leefomgeving, verkeer en vervoer, etc.)</li> <li>• Onderwijs, Cultuur en Wetenschap (OCW) (erfgoed)</li> <li>• Landbouw, Natuur en Voedselkwaliteit (LNV) (land- en tuinbouw, natuur en biodiversiteit)</li> <li>• Economische Zaken en Klimaat (energie, informatie- en communicatietechnologie, etc.)</li> </ul>
Organisatie v/d kennisfunctie in het omgevingsbeleid	
<p><b>Kennisfunctie omgevingsbeleid</b>  <i>Wat is de overheidsvisie op wetenschappelijk onderzoek, monitoring en beleidsevaluatie <u>binnen het omgevingsbeleid?</u></i></p>	<p><u>Algemeen:</u>  De kennisfunctie van ministeries is op diverse manieren geregeld. Bij sommige ministeries wordt de kennisfunctie centraal georganiseerd binnen het departement (OCW). Bij andere ministeries vervult een RKI (een deel van) de kennisfunctie (zoals WODC</p>

<sup>279</sup> BZK (2019). Nationale Omgevingsvisie: duurzaam perspectief voor onze leefomgeving.

<sup>280</sup> Staatsblad 2016, 156 (Omgevingswet)

Land/regio	Nederland
	<p>voor J&amp;V). Andere ministeries beleggen de kennisfunctie meer decentraal. Zij werken met verschillende kennismanagers of portefeuillehouders die verspreid over verschillende directoraten verantwoordelijk zijn voor de coördinatie van kennisvragen.<sup>281</sup></p> <p><u>Omgevingsbeleid:</u></p> <p>Er zijn verschillende soorten kennis nodig om het lerend vermogen van de NOVI te garanderen: (1) kennis van nieuwe ontwikkelingen en initiatieven, (2) kennis over de uitvoering van het beleid, (3) kennis over de mate van doelbereik en (3) kennis over de werking van het stelsel.<sup>282</sup></p> <p>Voor de permanent cyclische aanpak is het essentieel dat er een goede wisselwerking is tussen beleidsontwikkeling, beleidsdoorwerking, uitvoering en doelbereik. Dit betekent dat er ook een terugkoppeling moet zijn over de behaalde resultaten. Deze terugkoppeling vindt plaats vanuit het toezicht en de handhaving en vanuit de <b>monitoring en evaluatie</b>.<sup>283</sup></p> <p>Op basis van monitoring en evaluatie wordt jaarlijks <b>verantwoording</b> afgelegd aan de Tweede Kamer en kunnen eventuele aanpassingen in de visie en uitvoering worden gedaan.<sup>284</sup></p> <p>Regelmatig verkennen van ontwikkelingen en opgaven blijft nodig om de visie actueel te houden. De aanpak van de opgaven en de snelle technologische ontwikkelingen vragen om de <b>ontwikkeling van nieuwe kennis</b>, goede toegang tot en systematisch gebruik van <b>informatie</b>, en <b>toepassing</b> van de verworven kennis en vaardigheden op alle niveaus.<sup>285</sup> Iedere bestuurslaag is verantwoordelijk voor de kennisfunctie op binnen hun eigen grondgebied.</p> <p><u>Monitoring en evaluatie</u><sup>286</sup></p> <p>Voor een adaptieve NOVI is het nodig om de vinger aan de pols te houden bij de voortgang van de uitvoering van de NOVI, zicht te houden op de feitelijke ontwikkelingen en de stand van zaken van transitieprocessen, en een goede basis te ontwikkelen voor externe verantwoording. Dit vraagt om een op leren gericht monitoring- en evaluatieprogramma.</p> <p>De uitkomsten van de voor het NOVI opgestelde PlanMER (milieu effectrapportage) geven inzicht in de onzekerheden, de kansen en risico's van de verschillende opgaven en zijn een '0-meting' die van belang is voor de periodieke monitoring van het concretiseren en realiseren van de opgaven. De NOVI wordt tweejaarlijks gemonitord door PBL middels de Monitor NOVI. De Monitor NOVI is een effectmonitor die de ontwikkelingen ten aanzien van de nationale belangen en prioriteiten in beeld brengt. Voor het in beeld brengen van de verschillende transitieprocessen wordt aangesloten bij de daarvoor ontwikkelde sectorale monitors. Ook de invoering van de omgevingswet wordt gemonitord.<sup>287</sup></p> <p>Door het rijk, provincies en gemeenten worden omgevings- en alarmeringswaarden gedefinieerd die de staat of kwaliteit van de fysieke leefomgeving, de belasting door activiteiten of de concentratie of depositie van stoffen in de fysieke leefomgeving meten. In de Omgevingswet is vastgelegd dat door monitoring wordt beoordeeld of aan die omgevingswaarde of alarmeringswaarde wordt voldaan.<sup>288</sup> Uitgangspunt is dat de gemeente (of het waterschap) verantwoordelijk is voor het opstellen van een programma bij</p>

<sup>281</sup> Diercks, G., P. Faasse, B. van der Meulen en P. Diederik (2018). Met gepaste afstand – Onafhankelijkheid en integriteit bij onderzoek door rijkskennisinstellingen. Den Haag: Rathenau Instituut

<sup>282</sup> Ministerie van Binnenlandse Zaken en Koninkrijksrelaties (2020). *Uitvoeringsagenda NOVI 2021-2024*.

<sup>283</sup> BZK (2019). Nationale Omgevingsvisie: duurzaam perspectief voor onze leefomgeving.

<sup>284</sup> BZK (2019). Nationale Omgevingsvisie: duurzaam perspectief voor onze leefomgeving.

<sup>285</sup> Ministerie van Binnenlandse Zaken en Koninkrijksrelaties (2020). *Uitvoeringsagenda NOVI 2021-2024*.

<sup>286</sup> BZK (2019). Nationale Omgevingsvisie: duurzaam perspectief voor onze leefomgeving.

<sup>287</sup> <https://aandeslagmetdeomgevingswet.nl/implementatie/voortgang-monitoring/monitor-invoering-omgevingswet/>

<sup>288</sup> Staatsblad 2016, 156 (Omgevingswet)

Land/regio	Nederland
	<p>dreigende overschrijding van de omgevingswaarde. Ook als het Rijk of de provincie die waarde heeft vastgesteld. Mocht het doelmatiger of doeltreffender zijn om hiervoor een ander bestuursorgaan aan te wijzen, dan is dat ook mogelijk.<sup>289</sup></p> <p>Naast het monitoren van waarden en van de voortgang van het beleid uit de NOVI wordt de werking van de NOVI regelmatig evalueren. Deze beleidsevaluatie is gericht op het verbeteren van de werking van de NOVI en zal eens in de vier jaar plaatsvinden. De minister van Binnenlandse Zaken en Koninkrijksrelaties zal deze evaluatie in samenwerking met de betrokken collega's uitvoeren. Jaarlijks vindt ook een nationale NOVI-conferentie plaats waar het Rijk, de medeoverheden en betrokken partijen de voortgang van uitvoering en uitwerkingsplannen bespreken, met als doel de gezamenlijke uitvoeringskracht versterken. Elke vier jaar is er een burgerperspectiefonderzoek. Zo nodig wordt de NOVI iedere vier jaar bijgesteld.<sup>290</sup></p> <p><u>Kennis</u><sup>291</sup></p> <p>Veel programma's van de NOVI kennen eigen kennisagenda's en -programma's en voorzien zelf in noodzakelijke kennis. In aanvulling wordt jaarlijks een NOVI kennis- en innovatieprogramma opgesteld met strategische discussies en de ontwikkeling van een integrale kennisagenda. De NOVI kennisagenda richt zich op verkenningen rond de nationale belangen, kennis over de uitvoering van beleid en onderzoek gericht op integrale vraagstukken. IN 2020/2021 betekende dit (1) toekomstverkenningen, (2) het in beeld brengen van facts and figures onder de omgevingsagenda's, (3) instellen van Communities of Practice en (4) instelling van de NOVI Denktank</p> <ol style="list-style-type: none"> <li>1. Het actueel houden van de visie vraagt om <b>toekomstverkenningen</b> over zowel de volle breedte van het omgevingsbeleid als op specifieke deelterreinen. Deze verkenningen helpen ontwikkelingen, opgaven, problemen en kansen voor vergroten van de leefomgevingskwaliteit scherp in beeld te houden en beleid en uitvoering te verbeteren. Van belang hierbij is ook open te staan voor ontwikkelingen in de samenleving en initiatieven uit de samenleving. Hierbij wordt samengewerkt met universiteiten, planbureaus, overige kennisinstellingen en het NOVI-netwerk van maatschappelijke partijen en initiatiefnemers. Met name het NOVI-netwerk van maatschappelijke partijen en initiatiefnemers is van belang voor het signaleren van nieuwe ontwikkelingen en initiatieven.</li> <li>2. Voor de Omgevingsagenda's gaat het om het voorzien in een gemeenschappelijke dataset van <b>facts and figures</b>. Deze faciliteert als bouwsteen het proces van opstellen van Omgevingsagenda's.</li> <li>3. Zowel voor NOVI-gebieden als voor Omgevingsagenda's wordt de opzet van één of meer <b>Communities of Practice (CoP's)</b> overwogen. In deze CoP's kan ruimte komen voor maatwerk-onderzoek. Als CoP's worden opgezet, valt dit onder de verantwoordelijkheid van de betreffende gebieden en Omgevingsagenda's. In deze CoP's wordt dan ook expertise vanuit de uitvoeringskant betrokken.</li> <li>4. Met de <b>NOVI-denktank</b> willen we ervoor zorgen dat er continue voeding komt uit de samenleving voor het innovatieproces rondom de NOVI. Tweemaal per jaar wordt met enkele vooraanstaande vertegenwoordigers van de samenleving voortgang,</li> </ol>

<sup>289</sup> <https://iplo.nl/regelgeving/instrumenten/omgevingswaarde/omgevingswaarde-houdt-in/>

<sup>290</sup> <https://denationaleomgevingsvisie.nl/vraag+en+antwoord+nieuw/meest+gestelde+vragen/default.aspx>

<sup>291</sup> Ministerie van Binnenlandse Zaken en Koninkrijksrelaties (2020). *Uitvoeringsagenda NOVI 2021-2024*.





Land/regio	Nederland
	<p>Hieronder worden enkele voorbeelden weergegeven van methoden die worden ingezet voor kennisverwerving:</p> <p><u>Onderzoek zelf doen:</u></p> <ul style="list-style-type: none"> <li>• Een vierjaarlijkse evaluatie van de NOVI wordt intern uitgevoerd door de minister van BZK en betrokken collega's.<sup>295</sup> Andere zelfevaluaties vallen ook onder dit kopje.</li> <li>• Ministeries kunnen ook onderzoek laten uitvoeren door hun eigen directoraten en agentschappen, zoals de Inspectie Leefomgeving en Transport (ILT), het Koninklijk Nederlands Meteorologisch Instituut (KNMI), het Rijksinstituut voor Volksgezondheid en Milieu (RIVM), enzovoort.</li> <li>• Het PBL brengt samen met het Centraal Bureau voor de Statistiek (CBS), het Kennisinstituut voor Mobiliteitsbeleid (KiM), de Rijksdienst voor het Cultureel Erfgoed (RCE) en het Rijksinstituut voor Volksgezondheid en Milieu (RIVM) de Monitor NOVI uit.<sup>296</sup></li> </ul> <p><u>Het laten uitvoeren van referentietaken:</u></p> <ul style="list-style-type: none"> <li>• De wettelijke onderzoekstaken op het gebied van natuur en milieu worden uitgevoerd door de WOT-N&amp;M, onderdeel van Wageningen Research (WR).</li> <li>• Een aantal RKI's heeft ook expliciet als taak om kennis te leveren die nodig is bij uitvoering. Deze werkzaamheden zijn vastgelegd als Wettelijke Onderzoekstaken.<sup>297</sup> Het meten en beoordelen van omgevings- en alarmeringswaarden kan hier onderdeel van uitmaken.<sup>298</sup></li> </ul> <p><u>Onderzoek extern aanbesteden</u></p> <ul style="list-style-type: none"> <li>• Incidentele kennisbehoeften worden uitbesteed aan bureaus als Decicio, Dialogic, Het Groene Brein, Rebel Group, Berenschot en Motivaction. Deze bureaus met voeren beleidsonderzoek en -evaluaties uit. Een aantal van deze kennisleveranciers heeft bijvoorbeeld onderzoek uitgevoerd in het kader van de NOVI.</li> <li>• Incidentele kennisbehoeften kunnen ook worden uitbesteed aan kennisinstellingen die niet onderdeel zijn van de overheid. Ook RKI's kunnen delen van hun onderzoeksprogramma extern uitbesteden. WODC en RWS doen dit het meest.<sup>299</sup></li> </ul> <p><u>Onderzoek door derden financieren:</u></p> <ul style="list-style-type: none"> <li>• Volgens de NOVI is het van belang open te staan voor ontwikkelingen in de samenleving en initiatieven uit de samenleving. Met name het NOVI-netwerk van maatschappelijke partijen en initiatiefnemers is van belang voor het signaleren van nieuwe</li> </ul>

<sup>295</sup> Ministerie van Binnenlandse Zaken en Koninkrijksrelaties (2020). *Uitvoeringsagenda NOVI 2021-2024*.

<sup>296</sup> <https://www.pbl.nl/publicaties/monitor-nationale-omgevingsvisie-2020>

<sup>297</sup> Diercks, G., P. Faasse, B. van der Meulen en P. Diederer (2018). *Met gepaste afstand – Onafhankelijkheid en integriteit bij onderzoek door rijkskennisinstellingen*. Den Haag: Rathenau Instituut

<sup>298</sup> <https://iplo.nl/regelgeving/instrumenten/omgevingswaarde/omgevingswaarde-houdt-in/>

<sup>299</sup> Diercks, G., P. Faasse, B. van der Meulen en P. Diederer (2018). *Met gepaste afstand – Onafhankelijkheid en integriteit bij onderzoek door rijkskennisinstellingen*. Den Haag: Rathenau Instituut







Land/regio	Nederland																		
	<ul style="list-style-type: none"> <li>De WOT Natuur &amp; Milieu (onderdeel van Wageningen Research) draagt zorg voor een deskundige en betrouwbare uitvoering van de Wettelijke Onderzoekstaken op het beleidsterrein Natuur &amp; Milieu. Deze taken worden uitgevoerd voor en gefinancierd door het ministerie van Landbouw, Natuur en Voedselkwaliteit (LNV). Hiervoor is in 2018 een uitvoeringsovereenkomst opgesteld tussen Stichting Wageningen Research en de Minister van Landbouw, Natuur en Milieu.<sup>313</sup></li> <li>Er zijn drie typen rijks kennisinstellingen: zelfstandige stichtingen, agentschappen en directoraten. De Rijkskennisinstellingen hebben formele relaties met ministeries gebaseerd op diverse wetten en protocollen.<sup>314</sup></li> </ul> <p>Tabel 2 Overzicht wettelijke regelingen</p> <table border="1" data-bbox="757 544 1489 831"> <thead> <tr> <th>Stichtingen</th> <th>RKD</th> </tr> </thead> <tbody> <tr> <td><b>Agentschappen</b></td> <td></td> </tr> <tr> <td>- Met eigen wet</td> <td>RIVM</td> </tr> <tr> <td>- Met wet op taak</td> <td>KNMI</td> </tr> <tr> <td>- Met wet op onafhankelijke uitoefening onderzoek</td> <td>NVWA, NFI</td> </tr> <tr> <td>- Zonder expliciete aandacht voor O&amp;I</td> <td>RWS</td> </tr> <tr> <td><b>Directoraten</b></td> <td></td> </tr> <tr> <td>- Met protocol</td> <td>WODC, KIM</td> </tr> <tr> <td>- Zonder expliciete aandacht voor O&amp;I</td> <td>RCE</td> </tr> </tbody> </table> <ul style="list-style-type: none"> <li>RIVM, NVWA en KMI werken met offertetrajecten waarbij ministeries een offerteaanvraag indienen en RKI offreert. Andere RKI's doen dit minder formeel op basis van onderlinge afstemming en goedkeuring van het ministerie</li> </ul>	Stichtingen	RKD	<b>Agentschappen</b>		- Met eigen wet	RIVM	- Met wet op taak	KNMI	- Met wet op onafhankelijke uitoefening onderzoek	NVWA, NFI	- Zonder expliciete aandacht voor O&I	RWS	<b>Directoraten</b>		- Met protocol	WODC, KIM	- Zonder expliciete aandacht voor O&I	RCE
Stichtingen	RKD																		
<b>Agentschappen</b>																			
- Met eigen wet	RIVM																		
- Met wet op taak	KNMI																		
- Met wet op onafhankelijke uitoefening onderzoek	NVWA, NFI																		
- Zonder expliciete aandacht voor O&I	RWS																		
<b>Directoraten</b>																			
- Met protocol	WODC, KIM																		
- Zonder expliciete aandacht voor O&I	RCE																		
<b>Belangrijke gebeurtenissen / aanpassingen in afgelopen vijf jaar</b>	<ul style="list-style-type: none"> <li>Per 1 januari 2023 is er een nieuwe omgevingswet die 26 wetten, 60 Algemene Maatregelen van Bestuur en 75 ministeriële regelingen samengevoegd in 1 wet, 4 Algemene Maatregelen Bestuur en 1 Omgevingsregeling.<sup>315</sup> De NOVI is een instrument van de nieuwe Omgevingswet en loopt vooruit op de inwerkingtreding van die wet. De NOVI komt als structuurvisie uit onder de bestaande Wet ruimtelijke ordening (WRO). Het Nationaal Milieubeleidsplan (NMP4, 2001) en de Rijksnatuurvisie 2014 gaan op in en worden vervangen door de NOVI en het bijbehorende Nationaal Milieubeleidskader. De Structuurvisie Infrastructuur en Ruimte (SVIR) vervalt geheel, behalve paragraaf 4.9 Caribisch Nederland en Caribische Exclusieve Economische Zone. De NOVI geldt verder als wijziging van enkele onderdelen van het Nationaal Waterplan 2016-2021 (NWP)</li> </ul>																		

<sup>313</sup> Overeenkomst wettelijke onderzoekstaken (WOT, 2018)

<sup>314</sup> Diercks, G., P. Faasse, B. van der Meulen en P. Diederens (2018). Met gepaste afstand – Onafhankelijkheid en integriteit bij onderzoek door rijkskennisinstellingen. Den Haag: Rathenau Instituut

<sup>315</sup> <https://www.rijksoverheid.nl/onderwerpen/omgevingswet/vernieuwing-omgevingsrecht>





**Land/regio**

is/zijn verantwoordelijk voor het omgevingsbeleid?

**Noordrijn-Westfalen**

**Ministerium für Umwelt, Landwirtschaft, Natur- und Verbraucherschutz des Landes Nordrhein-Westfalen**  
Oberste Landesbehörde (8 Abteilungen, siehe S. 5)

**Direktor der Landwirtschaftskammer NRW als Landesbeauftragter**  
www.landwirtschaftskammer-nrw.de

**Landesamt für Natur, Umwelt und Verbraucherschutz (LANUV)**  
www.lanuv.nrw.de

**Nordrhein-Westfälisches Landgestüt Warendorf**  
www.landgestuet.nrw.de

**Landesbetrieb Wald und Holz**  
www.wald-und-holz.nrw.de

**5 Chemische und Veterinäruntersuchungsämter (AöR)**

**5 Bezirksregierungen**  
Dezernate:  
33 Ländliche Entwicklung  
51 Natur- und Landschaftsschutz, Fischerei  
52 Abfallwirtschaft (einschl. anlagenbezogener Umweltschutz)  
53 Immissionsschutz (einschl. anlagenbezogener Umweltschutz)  
54 Wasserwirtschaft (einschl. anlagenbezogener Umweltschutz)

**14 Geschäftsführer** der Kreisstellen der Landwirtschaftskammer als Landesbeauftragte im Kreis

**31 Kreise\* und 23 kreisfreie Städte\* als untere staatliche Verwaltungsbehörden:**  
Naturschutzbehörde; Landschaftsbehörde; Wasserbehörde; Fischereibehörde; Jagdbehörde; Bodenschutzbehörde; Abfallwirtschaftsbehörde; Immissionsschutzbehörde; Umweltschutzbehörde; Verbraucherschutzbehörde; Tierschutzbehörde

Het gaat dus om de volgende partijen op de bestuurslaag Deelstaat NRW:

- **Ministerie für Umwelt, Landwirtschaft, Natur- und Verbraucherschutz.** Het ministerie ontwerpt en bereidt voor haar beleidsdomeinen deelstaatwetten voor die door het deelstaatparlement - de Landtag NRW - worden behandeld en goedgekeurd. Zij past de federale en nationale





Land/regio	Noordrijn-Westfalen
	<ul style="list-style-type: none"> <li>○ Het ontwikkelen van extra productie-, verkoop- en inkomstenpotentieel, met name voor hernieuwbare grondstoffen en hernieuwbare energiebronnen, en het verbreden van de basis van het levensonderhoud door het creëren van inkomenscombinaties die verband houden met de landbouw.</li> <li>○ De bezorgdheid over duurzame landbouw en het bijzondere belang van de landbouw voor milieu-, natuur-, dieren- en consumentenbescherming aan de samenleving overbrengen en de dialoog met alle maatschappelijk relevante groepen bevorderen.</li> <li>○ Streven naar gelijkheid van vrouwen en mannen op alle gebieden van de landbouw.</li> <li>○ Ondersteuning van de internationale samenwerking op alle gebieden van de landbouw.<sup>331</sup></li> </ul> <ul style="list-style-type: none"> <li>● <b>Nordrhein-Westfälische Landgestüt Warendorf.</b> De taak van de Staatsstoeterij is echter sinds haar oprichting in beginsel ongewijzigd gebleven. Het bestaat erin paardenfokkers te voorzien van kwalitatief hoogwaardige en genetisch interessante hengsten in ruil voor een passend dekgeld. Het uiteindelijke doel is vooruitgang in het fokken.<sup>332</sup></li> <li>● <b>Chemische und Veterinäruntersuchungsämter (AöR).</b> Onderzoeksbureaus testen monsters op het gebied van levensmiddelen, diervoeder, consumptiegoederen, diergezondheid en stralingsbescherming namens de staat, de federale overheid en de bureaus voor veterinaire en levensmiddelencontrole van de districten en onafhankelijke steden op de naleving van de wettelijke voorschriften om de burgers te beschermen tegen schade aan de gezondheid of gevaren, alsmede tegen misleiding en bedrog.<sup>333</sup></li> <li>● <b>31 Kreise* und 23 kreisfreie Städte (lagere bestuurlijke overheden van de staat).</b> Natuurbeschermingsautoriteit; landschapsautoriteit; waterautoriteit; visserijautoriteit; jachtautoriteit; bodembeschermingsautoriteit; afvalbeheersautoriteit; immissiebeheersingsautoriteit; Autoriteit voor milieubescherming; Autoriteit voor consumentenbescherming; Autoriteit voor dierenbescherming.<sup>334</sup></li> <li>● <b>Vijf districtsbesturen met afdelingen:</b> 33 Plattelandsontwikkeling; 51 Natuur- en landschapsbehoud, visserij; 52 Afvalbeheer (incl. milieubescherming in verband met installaties); 53 Immissiebeheersing (incl. milieubescherming in verband met installaties); 54 Waterbeheer (incl. gewasgerelateerde milieubescherming)<sup>335</sup></li> </ul>
Organisatie v/d kennisfunctie in het omgevingsbeleid	
<p><b>Kennisfunctie omgevingsbeleid</b>  <i>Wat is de overheidsvisie op wetenschappelijk onderzoek, monitoring en beleidsevaluatie binnen het omgevingsbeleid?</i></p>	<p>Het duurzaamheidsbeleid (en daarbinnen het omgevingsbeleid) wordt deels ‘opgehangen’ aan de SDG-doelstellingen van de Verenigde Naties. Daartoe wordt een evaluatie- en monitoringsmethodiek opgezet (“Daarom zal op initiatief van Noordrijn-Westfalen een proces op gang worden gebracht in het kader van de Conferentie van ministers van Landbouw, moet een proces worden ontwikkeld om duurzame landbouw te definiëren. moet worden ontwikkeld. Bovendien wordt in het kader van het project "De duurzaamheidscode voor de landbouw" een reeks indicatoren ontwikkeld voor de evaluatie van de stand van de duurzame ontwikkeling in de landbouw op bedrijfsniveau. duurzame ontwikkeling van de landbouw op bedrijfsniveau. Deze is bedoeld ter ondersteuning van de inspanningen van de landbouwbedrijven om meer duurzaamheid te bereiken.”)<sup>336</sup></p>

<sup>331</sup> [Die Landwirtschaftskammer - Landwirtschaftskammer Nordrhein-Westfalen](#)

<sup>332</sup> [Das Landgestüt - Landgestüt Warendorf NRW](#)

<sup>333</sup> [Umweltministerium NRW: Untersuchungsämter](#)

<sup>334</sup> [Das Ministerium für Umwelt, Landwirtschaft, Natur- und Verbraucherschutz des Landes Nordrhein-Westfalen \(nrw.de\)](#)

<sup>335</sup> [Das Ministerium für Umwelt, Landwirtschaft, Natur- und Verbraucherschutz des Landes Nordrhein-Westfalen \(nrw.de\)](#)

<sup>336</sup> Die globalen Nachhaltigkeitsziele konsequent umsetzen Weiterentwicklung der Strategie für ein nachhaltiges Nordrhein-Westfalen, p. 24.

Land/regio	Noordrijn-Westfalen
	<p>De regering van NRW ziet de deelstaat als een belangrijke speler als het gaat om omgevingsonderzoek, niet alleen voor het eigen beleid, maar ook voor de internationale markt: “ Bijvoorbeeld, wij willen de know-how van milieuonderzoek en industrie in Noordrijn-Westfalen om nieuwe oplossingen te vinden voor de problemen van voor de problemen met natuurlijke meststoffen. Stikstof en fosfor moeten door middel van geschikte procédés uit de residuen van de veehouderij worden verwijderd en alleen worden gebruikt waar dat nodig is. alleen gebruikt waar dat nodig is.”<sup>337</sup></p>
<p><b>Kennisverwerving</b> Welke methoden worden toegepast voor kennisverwerving? Wanneer wordt voor bepaalde methoden gekozen? Welke zijn meer/minder dominant?</p>	<ul style="list-style-type: none"> <li>• Sinds 2007 publiceert het Ministerie für Umwelt, Landwirtschaft, Natur- und Verbraucherschutz elke vier jaar een verslag over de toestand en de kwaliteit van het milieu in NRW. Een vast onderdeel van het verslag zijn ongeveer 26 milieu-indicatoren, die regelmatig door het Landesamt Natur-, Umwelt- und Verbraucherschutz NRW (LANUV) worden geactualiseerd. Milieu-indicatoren zijn parameters die een situatie, een toestand of een verandering weergeven. De NRW-reeks van milieu-indicatoren zoals "broeikasgasemissies", "landgebruik", "biodiversiteit en landschapskwaliteit" en "toestand van de bossen" is een belangrijke pijler van de milieurapportage.<sup>338</sup></li> <li>• Het ministerie Ministerie für Umwelt, Landwirtschaft, Natur- und Verbraucherschutz financiert uiteenlopende en individuele onderzoeksprojecten ("Projekte des Förderprogramms Einzelprojekte des Ministeriums für Umwelt, Landwirtschaft, Natur- und Verbraucherschutz Nordrhein-Westfalen"). Dit kunnen zowel verkenningen als evaluaties zijn. Gegevens over deze projecten worden ontsloten via het portaal "Forschungsinformationssystem Agrar und Ernährung"<sup>339</sup></li> </ul>
<p><b>Kennisleveranciers</b> Welke kennisleveranciers zijn actief binnen de kennisfunctie? Wat is hun structurele en/of incidentele bijdrage hieraan?</p>	<p>De belangrijkste kennisleveranciers in dit domein zijn<sup>340</sup>:</p> <ul style="list-style-type: none"> <li>• Publieke (onderzoeks)organisaties, o.a.: <ul style="list-style-type: none"> <li>○ Agentschappen (bijv. LANUV<sup>341</sup>)</li> <li>○ Forschungszentrums (bijv. Jülich)<sup>342</sup></li> <li>○ Kompetenzzentrums (bijv. Kompetenzzentrum Verbraucherforschung NRW (KVF NRW))<sup>343</sup></li> <li>○ Universiteiten en hogescholen</li> <li>○ Statistische bureaus</li> <li>○ Andere publiek-gefinancierde onderzoeksinstituten</li> <li>○ Federale (onderzoeks)instellingen met vestigingen in NRW.</li> </ul> </li> <li>• Private (onderzoeks)organisaties, o.a.: <ul style="list-style-type: none"> <li>○ Bedrijven maakindustrie</li> </ul> </li> </ul>

<sup>337</sup> Koalitionsvertrag für Nordrhein-Westfalen 2017-2022, p. 82.

<sup>338</sup> [Umweltzustandsbericht NRW 2020 - Umweltbericht 2020 - Umweltportal NRW](#)

<sup>339</sup> [FISA - Forschungsinformationssystem Agrar und Ernährung \(fisaonline.de\)](#)

<sup>340</sup> Kennisleveranciers zijn geclusterd. Niet voor elke kennisleverancier (het gaat om tientallen) is onderzocht in welke mate zij onderzoek doen voor beleid.

<sup>341</sup> Het trefwoord "Forschung" levert meer dan 800 resultaten op in de LANUV-database. Voor het trefwoord "Bewertung" zijn er bijna 1.200 resultaten. Voor het trefwoord "Evaluierung" zijn er 50 resultaten en voor "Monitoring" ruim 400. Via haar website ontsluit zij veel data en informatie over natuur en milieu in NRW.

<sup>342</sup> Duitse Forschungszentrums zijn vergelijkbaar met Vlaamse strategische onderzoekscentra.

<sup>343</sup> [Startseite | Kompetenzzentrum Verbraucherforschung NRW](#)



Land/regio	Noordrijn-Westfalen																			
<b>Belangrijke gebeurtenissen / aanpassingen in afgelopen vijf jaar</b>																				
<b>Aansturing</b> <i>Bestaat er aansturing van de kennisfunctie? Hoe wordt deze ingericht?</i>																				
<b>Financiële middelen</b> <i>Hoeveel publieke middelen zijn er jaarlijks beschikbaar voor het vervullen van de kennisfunctie? Hoe zijn de middelen verdeeld over administratieve entiteiten?</i>	Jaarlijkse uitgaven Geschäftsbereich des Ministeriums für Umwelt, Landwirtschaft, Natur- und Verbraucherschutz für das Haushaltsjahr 2020 (2020, miljoenen €, afgerond) <sup>348</sup>																			
	<table border="1"> <thead> <tr> <th>Uitgaven</th> <th>Omvang</th> </tr> </thead> <tbody> <tr> <td>Ministerium</td> <td>66,5</td> </tr> <tr> <td>Landesamt für Natur, Umwelt und Verbraucherschutz</td> <td>130,4</td> </tr> <tr> <td>Landwirtschaftskammer Nordrhein-Westfalen</td> <td>130</td> </tr> <tr> <td>Nordrhein-Westfälisches Landgestüt</td> <td>5,7</td> </tr> <tr> <td>EU-subsidies</td> <td>164</td> </tr> <tr> <td>Landesbetrieb Wald und Holz</td> <td>120</td> </tr> <tr> <td>Onderzoekscentra</td> <td>40,8</td> </tr> <tr> <td>Totaal</td> <td>657,4</td> </tr> </tbody> </table>	Uitgaven	Omvang	Ministerium	66,5	Landesamt für Natur, Umwelt und Verbraucherschutz	130,4	Landwirtschaftskammer Nordrhein-Westfalen	130	Nordrhein-Westfälisches Landgestüt	5,7	EU-subsidies	164	Landesbetrieb Wald und Holz	120	Onderzoekscentra	40,8	Totaal	657,4	
Uitgaven	Omvang																			
Ministerium	66,5																			
Landesamt für Natur, Umwelt und Verbraucherschutz	130,4																			
Landwirtschaftskammer Nordrhein-Westfalen	130																			
Nordrhein-Westfälisches Landgestüt	5,7																			
EU-subsidies	164																			
Landesbetrieb Wald und Holz	120																			
Onderzoekscentra	40,8																			
Totaal	657,4																			

<sup>348</sup> Haushaltsplan für den Geschäftsbereich des Ministeriums für Umwelt, Landwirtschaft, Natur- und Verbraucherschutz für das Haushaltsjahr 2020, p. 9. Wirtschaftsplan des Landesbetriebes Wald und Holz NRW.

## Bijlage 7 Fiche Wallonië

Land/regio	Wallonië
<b>Beleidscontext</b>	
<p><b>Bestuurlijke context (o.a. bestuurslagen)</b></p>	<p><u>Bestuurlijke inrichting land/regio</u>            België is een federale eenheidsstaat met een drie verdiepingen van bestuursniveaus:</p> <p>“Op de hoogste verdieping staan nu de federale staat, de gemeenschappen en de gewesten, die op juridisch vlak alle drie elkaars gelijke zijn. Ze staan op voet van gelijkheid, maar zijn bevoegd voor verschillende domeinen.</p> <p>De verdieping onmiddellijk daaronder wordt nog altijd ingenomen door de provincies. Vóór de staatshervorming van 1993 stonden de provincies enkel onder toezicht van de centrale staat. Nu moeten ze werken onder toezicht van alle hogere overheden, in het kader van de federale, gemeenschaps- of regionale bevoegdheden.</p> <p>Onderaan de piramide vinden we nog steeds de gemeenten, het bestuursniveau dat het dichtst bij de burger staat. Net zoals de provincies staan ze onder toezicht van de hogere overheden, in functie van de uitgeoefende bevoegdheden, dus ofwel van de federale staat, ofwel van de gemeenschap ofwel van het gewest. Over het algemeen worden zij gefinancierd en gecontroleerd door de gewesten.”</p> <p><u>Bestuurslagen:</u></p> <ul style="list-style-type: none"> <li>• De federale staat houdt zich bezig alles in het algemene belang van alle Belgen. Het beheert de federale staat bij voorbeeld financiën, leger, justitie, sociale zekerheid, buitenlandse zaken evenals belangrijke delen van volksgezondheid en van binnenlandse zaken, ... Hierover is dus de federale overheid bevoegd.</li> <li>• Het concept "gemeenschap" verwijst naar de personen waaruit zo'n gemeenschap bestaat en naar de band die deze personen verenigt, namelijk hun taal en cultuur. Daarom heeft België vandaag drie gemeenschappen: de Vlaamse Gemeenschap, de Franse Gemeenschap en de Duitstalige Gemeenschap. Deze gemeenschappen stemmen dus overeen met de bevolkingsgroepen. De gemeenschap is bevoegd voor de cultuur (theater, bibliotheken, audiovisuele media, ...), het onderwijs, het gebruik van talen en de persoonsgebonden aangelegenheden die aan de ene kant het gezondheidsbeleid (de curatieve en preventieve geneeskunde) en aan de andere kant de hulp aan personen (de jeugdbescherming, de sociale bijstand, familiehulp, opvang van immigranten, ...) omvatten. Zij zijn eveneens bevoegd voor het wetenschappelijk onderzoek over hun bevoegdheden en de internationale betrekkingen die met hun bevoegdheden te maken hebben.</li> </ul>

Land/regio	Wallonië
	<ul style="list-style-type: none"> <li>• Er zijn drie gewesten: het Vlaamse Gewest, het Brussels Hoofdstedelijk Gewest en het Waalse Gewest. In Vlaanderen worden de bevoegdheden van de gemeenschap en het gewest uitgeoefend door éénzelfde parlement en éénzelfde regering. Gewesten beschikken over bevoegdheden in domeinen die met hun regio of gebied in de ruime zin van het woord te maken hebben. Zo zijn het Vlaamse Gewest, het Brussels Hoofdstedelijk Gewest en het Waalse Gewest bevoegd voor economie, werkgelegenheid, landbouw, waterbeleid, huisvesting, openbare werken, energie, vervoer (met uitzondering van de NMBS), leefmilieu, ruimtelijke ordening en stedenbouw, natuurbehoud, krediet, buitenlandse handel, toezicht over de provincies, de gemeenten en de intercommunales. Ook zijn zij bevoegd voor het wetenschappelijk onderzoek en de internationale betrekkingen in de voornoemde domeinen.</li> <li>• België kent 10 provincies. De provincies zijn ondergeschikte besturen die hun bevoegdheden autonoom uitoefenen. Maar dat betekent niet dat ze hun bevoegdheden uitoefenen zonder controle van de hogere overheden. De Deputatie langs Vlaamse kant en het Provinciecollege langs Waalse kant is verantwoordelijk voor het dagelijks bestuur van de provinciezaken. Kortom, de provincie heeft op haar grondgebied de verantwoordelijkheid voor alles wat van provinciaal belang is, dus alles wat in het belang van de provincie moet gebeuren en niet valt onder het algemeen belang van de federale staat, de gemeenschappen en de gewesten, of onder het gemeentelijk belang.</li> <li>• België kent 581 gemeenten en op het bestuursniveau staan ze het dichtstbij de burger. De gemeentelijke bevoegdheden zijn erg ruim en omvatten alles wat te maken heeft met het "gemeentelijk belang", met andere woorden met de collectieve noden van de inwoners. In theorie kan een gemeente alles doen wat haar niet is verboden.<sup>349</sup></li> </ul>
<p><b>Omgevingsbeleid</b>  <i>Wordt omgevingsbeleid gezien als apart beleidsdomein? Zo ja, welke onderwerpen zijn onderdeel van het omgevingsbeleid?</i></p>	<p><u>Apart domein:</u> Ja.  Het omgevingsbeleid wordt gezien als een apart beleidsdomein binnen de Waalse overheid en is een van haar 3 ambities voor 2019-2024.<sup>350</sup>  In de huidige legislatuur van de Waalse Regering (2019-2024) zetelt een <u>minister voor milieu, natuur, agricultuur en dierenwelzijn</u>.<sup>351</sup></p> <p><u>Onderwerpen:</u>  In het omgevingsbeleid staan de strijd tegen de opwarming van de aarde en het behoud van milieu centraal. Voor het realiseren van deze ambities zijn verschillende maatschappelijke doelstellingen gezet binnen verschillende domeinen. Deze domeinen zijn:</p> <ul style="list-style-type: none"> <li>• Natuur en <u>biodiversiteit</u></li> <li>• <u>Het milieu</u> (lucht, water, geluid)</li> <li>• Gezondheid</li> <li>• <u>Agricultuur</u></li> </ul>

<sup>349</sup> [https://www.belgium.be/nl/over\\_belgie/overheid/federale\\_staat](https://www.belgium.be/nl/over_belgie/overheid/federale_staat)

<sup>350</sup> [Declaration de politique Wallonie 2019-2024](#)

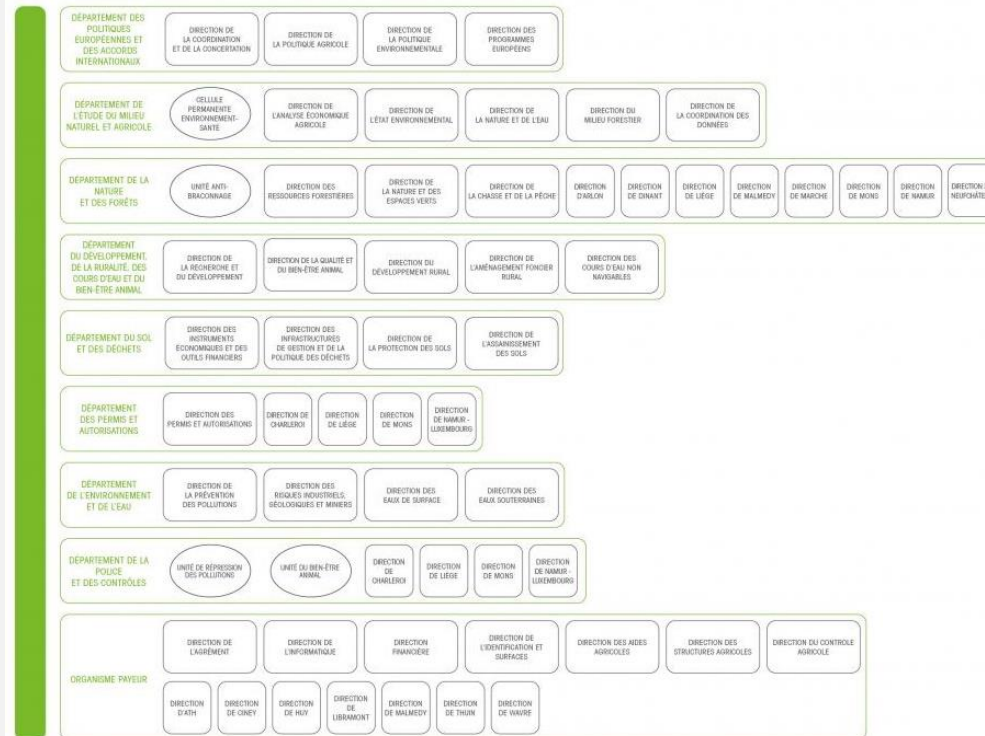
<sup>351</sup> [Biographie - Tellier](#)



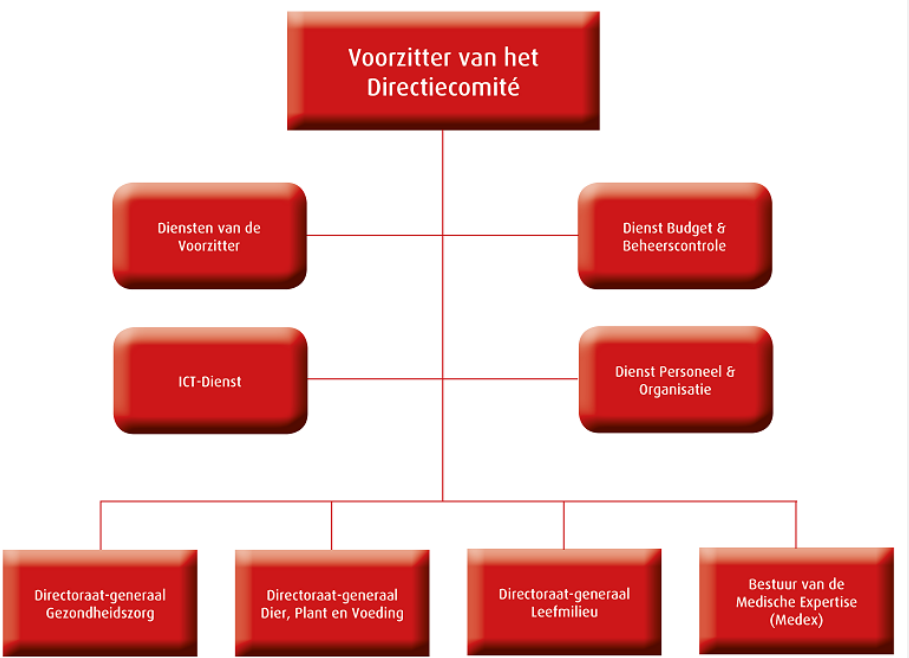




**SPW**  
**Agriculture, Ressources naturelles et Environnement**



- Federale overheidsdienst (FOD) Volksgezondheid, Veiligheid van de Voedselketen en Leefmilieu: Op federaal niveau is er ook beleid op omgeving. Deze federale overheidsdienst is onder andere belast met de voorbereiding en uitvoering van het beleid op het vlak van de bescherming van de volksgezondheid en het leefmilieu (normalisatie van producten, controle van cosmetica en tabak,

Land/regio	Wallonië
	<p>duurzame productie en consumptie).<sup>354</sup> De FOD Volksgezondheid, Veiligheid van de voedselketen en Leefmilieu heeft de volgende organogram:</p>  <pre> graph TD     VC[Voorzitter van het Directiecomité] --- DV[Diensten van de Voorzitter]     VC --- DB[Dienst Budget &amp; Beheerscontrole]     VC --- ICT[ICT-Dienst]     VC --- DPO[Dienst Personeel &amp; Organisatie]     VC --- DGZ[Directoraat-generaal Gezondheidszorg]     VC --- DPEV[Directoraat-generaal Dier, Plant en Voeding]     VC --- DGL[Directoraat-generaal Leefmilieu]     VC --- BME[Bestuur van de Medische Expertise (Medex)] </pre>
<p><b>Visie op de kennisfunctie</b>  <i>Wat is de overheidsvisie op wetenschappelijk onderzoek, monitoring en beleidsevaluatie? In hoeverre verschilt de aanpak binnen diverse beleidsdomeinen?</i></p>	<p><u>Visie:</u>  Document met lange termijn visie op duurzame ontwikkeling: <a href="#">Stratégie wallonne de développement durable</a>  Verder zoek op rescherche en universite om een beter overzicht te krijgne van het onderzoek  <u>Verschillen tussen beleidsdomeinen:</u> Ja/nee</p>
<p><b>Organisatie v/d kennisfunctie in het omgevingsbeleid</b></p>	
<p><b>Kennisfunctie omgevingsbeleid</b>  <i>Wat is de overheidsvisie op wetenschappelijk onderzoek, monitoring en</i></p>	<p>Toezicht en handhaving?</p>

<sup>354</sup> <https://www.health.belgium.be/nl/milieu>



