

Schuivende natuur



Om de klimaatverandering het hoofd te kunnen bieden, zal de landbouw volgens de Europese Unie efficiënter en duurzamer moeten produceren. Alleen met een geïntegreerde aanpak kunnen win-winsituaties ontstaan tussen duurzame landbouw, biodiversiteit en waterbeheer. Welke rol het Vlaams ruimtelijk beleid in deze transitie van de voedselproductieketen kan of moet spelen, is op dit moment nog niet zo duidelijk.



Het veranderende klimaat lijkt intussen wel tot meer kansen voor natuur in valleigebieden te leiden. De natuur in valleigebieden speelt immers een belangrijke rol bij de buffering van overstromingen en de aanpassing aan klimaatverandering.
[FOTO: REPORTERS | YVES VEZANT]

Christophe Vandevort ruimtelijk planner, departement RWO

Afname van het bosbestand. Versnippering van de open ruimte door suburbanisatie. Verarming van de natuurlijke structuur. De negatieve trends waarop het Ruimtelijk Structuurplan Vlaanderen in 1997 een antwoord wilde geven, zijn vandaag nog altijd pijnlijk actueel. De blijvende druk van wonen, werken en recreatie op landbouwgrond, het verlies aan biodiversiteit en de steeds vaker weerkerende overstromingsproblemen blijven vragen om een structurele ruimtelijke aanpak.

De middelen die het afgelopen decennium zijn ingezet, bleken niet voldoende om het tij echt te keren. Fenomenen zoals residentiële verpaarding en vertuining, kregen daarentegen vrij spel: ze knabbelen gestaag verder aan de schaarse open ruimte en drijven de grondprijzen omhoog. De doelstellingen voor de essentiële functies landbouw, bos en natuur zijn daardoor steeds moeilijker te realiseren. Daarbovenop komen urgenter wordende mondiale kwesties zoals klimaatverandering en voedselzekerheid. De uitdagingen voor de open ruimte in het op te stellen Beleidsplan Ruimte zijn dan ook enorm.

Een warmer en natter klimaat leidt paradoxaal genoeg tot meer droogte en zware zomerstormen. Rivieren krijgen grotere afvoerpieken te verwerken. Klimaatverandering vormt een stressfactor bovenop andere factoren die onze ecosystemen onder druk zetten. Langs de kust worden de overstromingsrisico's beïnvloed door de stijging van de zeespiegel en de verandering in wind met bijbehorend golfklimaat. De golfbelasting op de kust en de zeevering neemt toe en zorgt voor erosie van strand en duinen, met mogelijk bresvorming in dijken of natuurlijke duinengordels tot gevolg.

Overstromingen bedreigen niet alleen de volksgezondheid, maar ook het milieu, het culturele erfgoed en de economie. De Europese Overstromingsrichtlijn van 2007 verplicht ons daarom voor eind 2015 beheersplannen op te stellen die het risico op overstromingen moeten helpen verminderen. Het Geïntegreerd Kustveiligheidsplan 2010 wil de kustzone beschermen tot 2050 en kiest voor maatregelen die in elk potentieel klimaatscenario nuttig zijn en bovendien voldoende flexibel zijn om ook na 2050 een aanvaardbaar veiligheidsniveau te garanderen. Hogere waterstanden langs de kust leiden ook tot hogere overstromingskansen langs het getijdegevoelige deel van de Schelde. Het geactualiseerde Sigmaplan moet die risico's helpen beheersen.

'Groendaken en stadsparken hebben een afkoelend effect op de omgeving'

Hitte-eilanden

Voor de steden warmen op. In stedelijke gebieden ligt de temperatuur doorgaans hoger dan in het omliggende gebied omdat steden overdag meer warmte opnemen dan ze 's nachts kunnen afstaan: het zogenaamde 'Urban Heat Island-effect'. Donkere en verharde oppervlakten dragen daar toe bij, maar ook mobiliteit, economische bedrijvigheid en luchtvervuiling spelen een rol.

Om de open ruimte in Vlaanderen te beschermen blijft het sterker bundelen en intensiveren van verstedelijking een verantwoorde beleidskeuze. Maar dichtere bebouwing in steden gaat vandaag nog al te vaak gepaard met het opofferen van (resterende informele) groene ruimte en het ondergronds bergen van water. Het verdwijnen van groen en het systematisch verstenen van de ruimte leiden ertoe dat stedelijk stof niet meer geborgen wordt. Door de afname van natuurlijke filters worden steden steeds droger en gaan ze ook zelf meer stof produceren.

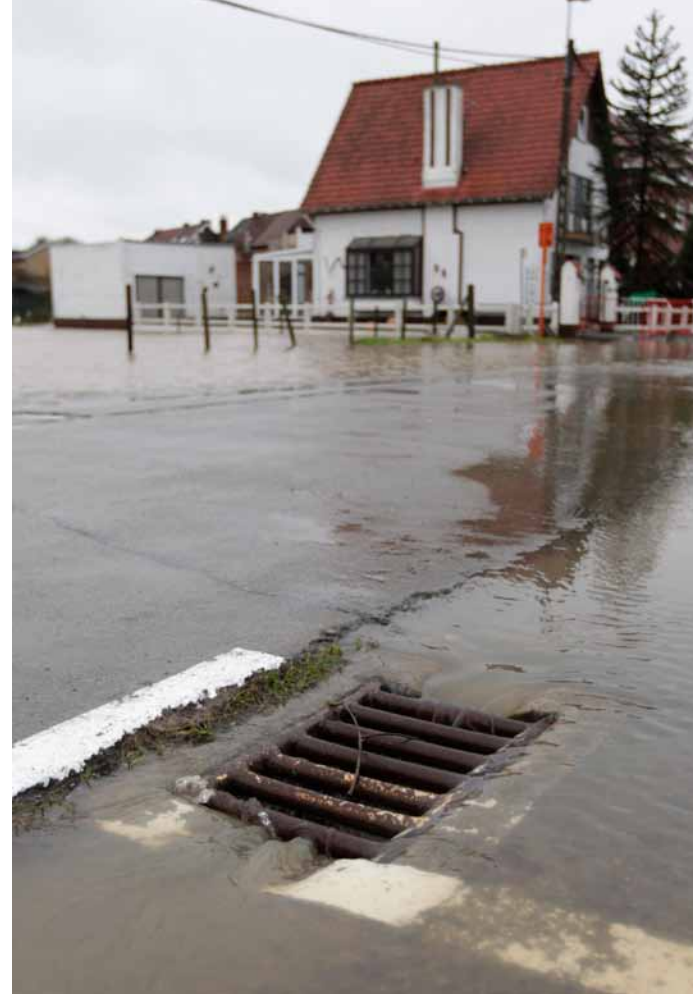
De verhouding tussen bebouwing en verharding enerzijds, en groen en water anderzijds, is erg bepalend. Maar ook de invloed van hoogbouw op windpatronen speelt mee. In stadsgedeelten met veel groen en water is het hitte-eilandeffect het laagst: opgaand groen zorgt voor schaduw en een hogere luchtvochtigheid, waardoor het warmte-absorberend vermogen van de stad en de energieomzetting worden ingeperkt. Ook groendaken en stadsparken hebben een afkoelend effect op de omgeving. Stedelijk groen houdt fijn stof vast, neemt luchtverontreinigende gassen

op, geleidt de luchtstroming en beïnvloedt de luchtkwaliteit positief. Om de stad aan te passen aan de effecten van klimaatverandering is er dus behoefte aan meer structureel 'groen' en 'blauw' in de steden. Ook het 'tuincomplex' kan binnen bepaalde voorwaarden (verhardingsgraad, vegetatietypes en beheersvorm) een rol spelen.

Bij stedelijke ontwikkelingen moet alleszins een beter evenwicht worden gezocht tussen enerzijds hoogdynamische en intensief bebouwde delen en anderzijds meer open en laagdynamische zones die een onderdeel van het natuur- en waternetwerk vormen. Houtsingels en ecologisch beheerde berm langs autosnelwegen hebben een gunstige invloed op de luchtkwaliteit. Bij de inrichting van bedrijventerreinen zou voldoende zuiveringscapaciteit ingepland moeten worden zodat negatieve effecten niet op de omgeving afgewenteld worden.

Om de stad aan te passen aan de effecten van klimaatverandering is er behoefte aan meer structureel 'groen' en 'blauw' in de steden.

[FOTO: REPORTERS
YVES LOGGHE
YVES VEZANT]



Ecosystemen

Bij verschuiving van klimaatgordels verschuiven ook vegetatiezones, en dat heeft natuurlijk zijn weerslag op de soortensamenstelling van verschillende ecosystemen. Bij een verhoging van de temperatuur schuiven plant- en diersoorten op naar het noorden. Hoe snel dat gebeurt, hangt niet alleen af van de aard van de gebieden, maar ook van de mate van versnippering. Versnippering verhindert dat weinig mobiele soorten meebewegen met temperatuurverhoging, maakt netwerkpopulaties gevoeliger voor extreme weersomstandigheden en lijkt het voornaamste (ruimtelijk) knelpunt te vormen voor klimaatadaptatie. Er bestaat dus behoefte aan een robuust en veerkrachtig netwerk van natuurgebieden.

Het veranderende klimaat lijkt intussen wel tot meer kansen voor natuur in valleigebieden te leiden. De natuur in valleigebieden speelt immers een belangrijke rol bij de buffering van overstromingen en de aanpassing aan klimaatverandering. Gebieden die heringericht worden voor het bergen of vasthouden van water zijn vaak heel geschikt voor de ontwikkeling van natte bossen, die zowel vanuit ecologisch als vanuit recreatief oogpunt van grote betekenis kunnen zijn.

De Europese Unie (EU) heeft in het kader van de mondiale Conventie over Biologische Diversiteit (CBD) afgesproken dat de teruggang van de biodiversiteit tot staan moet worden gebracht. Vogel- en habitatrichtlijnggebieden zijn belangrijke instrumenten om dat te bereiken.

Maar in Vlaanderen blijft de milieu- en ruimtedruk op een groot aantal soorten en habitats zeer hoog. In het Pact 2020 dat de Vlaamse regering met de sociale partners sloot, staat dat Vlaanderen inzake biodiversiteit in 2020 de vergelijking met de Europese economische topregio's moet aankunnen. Vlaanderen moet dan voldoende habitatgebieden ingericht, herbestemd, verbeterd of afgebakend hebben om zeventig procent van de instandhoudingsdoelstellingen van de EU te realiseren.

Het behoud en herstel van biodiversiteit vereist vooral grote en ruimtelijk aaneengesloten natuurgebieden. De veerkracht voor het opvangen van extreme omstandigheden ten gevolge van klimaatverandering is er groter en er is meer ruimte voor natuurlijke processen zoals overstromingen en verstuiving. De druk vanuit de omgeving (milieu, water...) is kleiner in grote gehelen. Vanwege

deze externe invloeden moeten er dringend maatregelen worden genomen in de beïnvloedingsgebieden rond de Natura 2000-gebieden. Zonder aangepast landgebruik en -beheer in die randzones zal het onmogelijk zijn om de biodiversiteitsdoelstellingen te halen.

Met de huidige planningsinstrumenten lukt het nauwelijks om grote eenheden natuur te realiseren of een specifiek openruimtebeheer af te dwingen. Er zijn dus nieuwe beleidsinstrumenten nodig en er zal actief moeten worden ingezet op concrete inrichtings- of investeringsprojecten in de open ruimte.

De openruimtefunctie van landbouw staat onder druk

Grasland

Landbouw produceert niet alleen voedsel, maar vervult ook een cruciale openruimtefunctie. Die functie staat onder druk: stedelijke of economische ontwikkelingen tasten vaak hoogwaardige landbouwgrond aan en zijn onomkeerbaar. Door het verdwijnen van vruchtbare landbouwgrond worden landbouwers naar ecologisch kwetsbaardere gebieden gedreven. Er is dus behoefte aan een specifiek ruimtelijk beleid om essentiële landbouwgebieden in periurbane gebieden beter te beschermen. Planologische duidelijkheid en beheersing van de agrarische grondprijzen in sterk verstedelijkte gebieden blijven belangrijk.

De maatschappelijke rol van de Vlaamse landbouwer bleef tot nu toe vaak beperkt tot die van landschapsbeheerder en -producent. Dat past in het idyllische beeld van het platteland als multifunctionele recreatierruimte. Maar als gevolg van wereldwijde voedsel-, klimaat- en milieuvraagstukken zal de grondgebonden landbouw in de toekomst een veel fundamentele maatschappelijke rol moeten spelen.

Veranderingen in klimaatparameters zoals temperatuur en neerslag zullen een direct effect hebben op de kwaliteit van de gewassen. Een toename van CO₂-concentraties en verhoogde temperaturen kunnen de oogsten zowel positief als negatief beïnvloeden. Beschikbaarheid van water kan een knelpunt worden. Om klimaatverandering het hoofd te kunnen bieden zal de landbouw volgens de Europese Commissie efficiënter en duurzamer moeten produceren. Alleen door een geïntegreerde aanpak kunnen win-winsituaties ont-

staan tussen duurzame landbouw, biodiversiteits- en waterbeheerdoelstellingen. Maatregelen die mitigatie, adaptatie en milieuwinst combineren met verhoging van de efficiëntie en economische leefbaarheid van landbouw (energiebesparing, stikstofbeheer, koolstofopslag) moeten volgens de Europese Unie de kern van het beleid vormen.

Binnen de landbouwsector leidt vooral het omzetten van graslanden (koolstofreservoirs) in akkers tot een ernstig verlies van koolstofgehalte in de bodem. Het behoud en waar mogelijk verhogen van het koolstofgehalte in bodems (bijvoorbeeld door het bebossen van landbouwgronden) is volgens de Europese Commissie één van de belangrijkste uitdagingen voor de landbouw in de toekomst. Het beschermen van koolstofrijke landbouwgronden en bodembeschermingsmaatregelen (tegengaan van erosie) moeten de productiviteit van de bodem op lange termijn in stand houden en zouden de effecten van klimaatverandering zoals aanhoudende periodes van droogte of intensievere regenval moeten kunnen milderen. Enige directe sturing van deze elementen door middel van ruimtelijk beleid is vandaag nauwelijks mogelijk: het adagium 'vrijheid van teeltkeuze' in landbouwgebieden leidt ertoe dat, hoewel het om een ruimtelijk relevant fysisch-morfologisch aspect van het agrarisch gebied gaat, er in de ruimtelijke planning op Vlaams niveau géén beleid in die richting wordt ontwikkeld.

Opgaand groen zorgt voor schaduw en een hogere luchtvochtigheid, waardoor het warmte-absorberend vermogen van de stad en de energieomzetting worden ingeperkt. Ook groendaken en stadsparken hebben een afkoelend effect op de omgeving.

[FOTO: REPORTERS | ANTHONY MARTINET]





Verspilling

Het landbouwbeleid en het ruimtelijk beleid ten aanzien van de agrarische structuur moeten wellicht ook sterker vormgegeven worden rekening houdende met de mondiale voedselproblematiek en de productie-efficiëntie van de gehele voedselketen. De groei van de wereldbevolking tot negen miljard mensen in 2050 zal ook leiden tot een sterk toenemende vraag naar voedsel, energie, grondstoffen en drinkbaar water. Dit maakt met name de intensieve niet-grondgebonden veeteelt zeer kwetsbaar, gezien zijn afhankelijkheid van energie, water en import van veevoeder uit het buitenland.

Verspilling in de voedselketen is een probleem dat recent ook in Vlaanderen op de beleidsagenda is gekomen. Het huidige westers voedingspatroon impliceert een landbouwsysteem dat ruimtelijk en ecologisch onhoudbaar is, omdat veel basisproducten worden gebruikt voor het verbouwen van voedergewassen met het oog op vleesproductie. Een groot deel van de eiwitten gaat bij de omzetting van plantaardig in dierlijk eiwit immers verloren. Er is dus vooral behoefte aan een effectiever gebruik van ruimte en grondstoffen en een hogere 'eiwittefficiëntie'. Welke rol het Vlaams ruimtelijk beleid in deze transitie van de voedselproductieketen kan of moet spelen is op dit moment nog niet zo duidelijk. Zoveel is zeker: er zal voldoende vruchtbare grond planmatig beschermd moeten worden. Maar het is vooral het Europees landbouw- en milieubeleid dat bepaalt of voedselproducenten de schaarse agrarische ruimte zorgvuldig en eco-efficiënt zullen gebruiken.

↑ *Het huidige westers voedingspatroon impliceert een landbouwsysteem dat ruimtelijk en ecologisch onhoudbaar is, omdat veel basisproducten worden gebruikt voor het verbouwen van voedergewassen met het oog op vleesproductie.*

[FOTO: REPORTERS | FORGET PATRICK]

↗ *De groei van de wereldbevolking tot negen miljard mensen in 2050 zal ook leiden tot een sterk toenemende vraag naar voedsel, energie, grondstoffen en drinkbaar water. Dit maakt de intensieve niet-grondgebonden veeteelt zeer kwetsbaar.*

[FOTO: REPORTERS | FORGET PATRICK]

- ec.europa.eu/agriculture/climate-change
- ec.europa.eu/environment/nature
- www.steunpuntruimteenwonen.be
- www.vlaanderen.be/landbouw/studies
- www.lne.be/themas/klimaatverandering
- www.milieubeleidsplan.be
- www.milieurapport.be
- www.nara.be
- www.ecopolisvlaanderen.be
- www.pbl.nl
- www.themaklimaat.wur.nl

Maatschappelijk debat Groenboek

In zijn bijdrage schetst Christophe Vandevooort slechts een fractie van de opgave waarvoor het ruimtelijk beleid de komende decennia staat. Wegens plaatsgebrek heeft hij het niet over andere grote uitdagingen zoals de ruimtelijke effecten van globalisering, bevolkingsgroei of energietransitie die wel aan bod komen in het door de Vlaamse regering goedgekeurde Groenboek voor het Beleidsplan Ruimte (4 mei 2012). Dat Groenboek dient als basis voor het intussen geopend breed maatschappelijk debat. Het Groenboek is het resultaat van samenwerking tussen het departement Ruimtelijke Ordening, Woonbeleid en Onroerend Erfgoed (RWO) en andere Vlaamse diensten. Ook partners en burgers werden op intensieve wijze bij het opstellen van die visietekst betrokken.

In het Groenboek worden de ruimtelijke uitdagingen geïnventariseerd en worden beleidsaanbevelingen geformuleerd. Centraal in de publicatie staat het beeld van de metropool Vlaanderen in 2050. Die metropool is geen aaneengesloten bebouwd gebied maar een samenspel van de talrijke veeleer kleine steden die Vlaanderen rijk is. De metropool Vlaanderen wordt vormgegeven vanuit de krachtlijnen 'metropolitane allure', 'op maat van de mensen' en 'ruimtelijke veerkracht'. De metropool Vlaanderen moet volgens het Groenboek uitgroeien tot een innovatieve regio van wereldformaat waar mensen zich thuis voelen en elkaar kunnen ontmoeten. De metropool moet tegelijkertijd een veerkrachtige ruimte zijn die in een

snel veranderende wereld maatschappelijke ontwikkeling mogelijk maakt. Het Groenboek beschrijft ook de rol van het Beleidsplan Ruimte als een belangrijk onderdeel van een coherent en integraal ruimtelijk ordeningsstelsel. Het ruimtelijk beleid moet strategischer en meer realisatiegericht worden gevoerd. Het opstellen van het Beleidsplan Ruimte zal daarom worden geflankeerd door een vernieuwd instrumentarium en een herijkte samenwerking tussen de verschillende bestuursniveaus.

Het Groenboek is het begin van een traject dat moet leiden tot een Witboek en een (ontwerp) Beleidsplan Ruimte. In de loop van dat traject krijgt iedereen de mogelijkheid mee na te denken over de ruimtelijke toekomst van Vlaanderen. Dat maatschappelijk debat omvat een bewustwordingscampagne, een bevraging waarin iedereen zich kan uitspreken aan de hand van elf sleutelkwesies, en een overleg- en informatietraject met het partnerforum en de provincie- en gemeentebesturen.

De resultaten van dat debat zullen mee de basis van het Witboek vormen. Experts en praktijkdeskundigen – en dus bij uitstek stedenbouwkundigen en ruimtelijk planners - worden dan ook met aandrang opgeroepen deel te nemen aan het intussen geopende debat. Meer informatie staat op www.beleidsplanruimte.be.

Het Groenboek is het begin van een traject dat moet leiden tot een Witboek en een (ontwerp) Beleidsplan Ruimte. In de loop van dat traject krijgt iedereen de mogelijkheid mee na te denken over de ruimtelijke toekomst van Vlaanderen.

