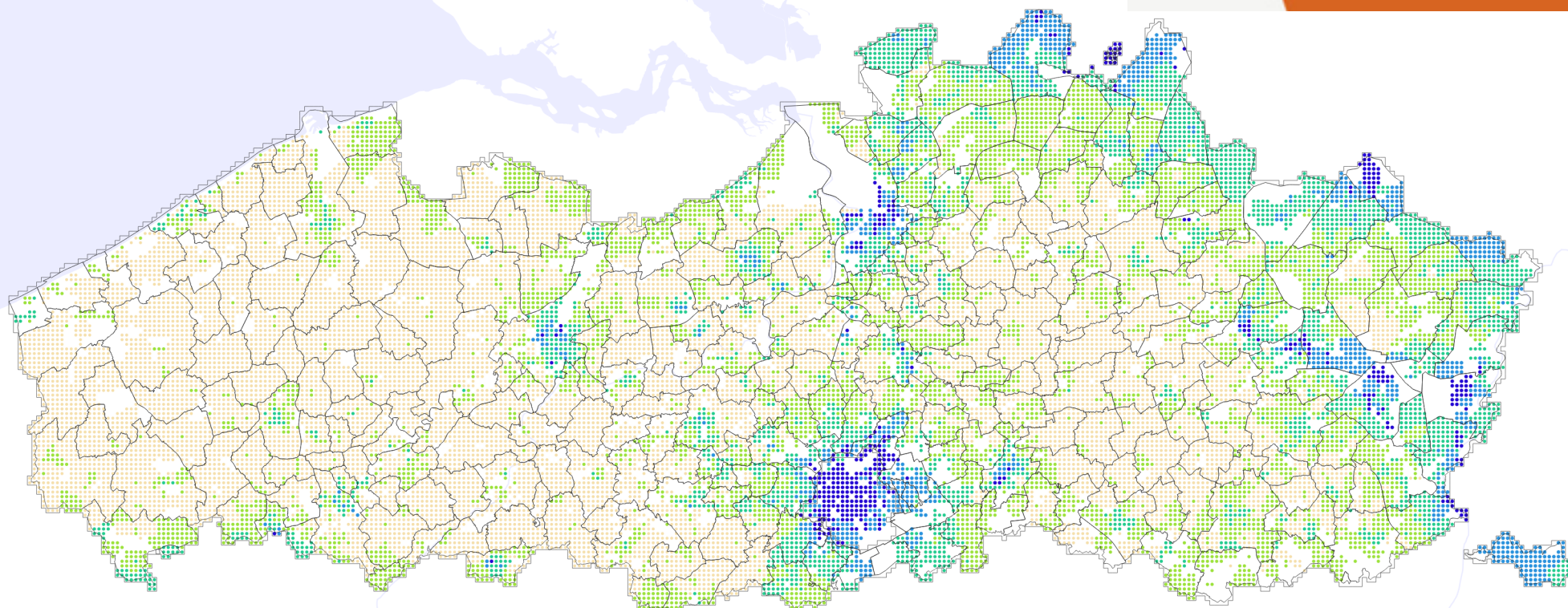
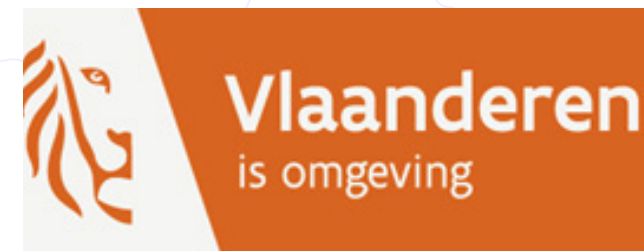


# Atlas Superdiversiteit Vlaanderen



Deel 5: Kwalitatief onderzoek - Ruimtelijke impact in niet-grootstedelijke omgevingen  
*Toekomstverkenningen: Ruimtelijke verkenning van een superdiverse samenleving*

 **Eindrapport**  
DEPARTEMENT  
**OMGEVING**

[omgevingvlaanderen.be](http://omgevingvlaanderen.be)

## COLOFON

### Opdracht

*Toekomstverkenningen: Ruimtelijke verkenning van een superdiverse samenleving*

### Opdrachtgever

Beleidsdomein Omgeving - Departement Omgeving  
Vlaams Planbureau voor Omgeving Ferrarisgebouw  
Koning Albert II-laan 20 bus 8  
1000 Brussel

### Begeleiding

Ann Pisman, Peter Vervoort  
i.s.m. stuurgroep en Jan Pickery (Vlaamse Statistische Autoriteit)

### Onderzoeksteam

Brecht Vandekerckhove (Atelier Romain)  
Roxanne Vanhaeren (Atelier Romain)  
Maarten Van Hulle (Atelier Romain)  
Renée Balcaen (Atelier Romein - stage)

Dirk Geldof (Odisee Kenniscentrum Gezinswetenschappen en Faculteit Ontwerp-  
wetenschappen Universiteit Antwerpen)

Pascal De Decker (PPUL)  
Willemien Van Damme (PPUL)  
Elise Schillebeeckx (PPUL)

### Te citeren als

Vandekerckhove B., Geldof D., De Decker P., Vanhaeren R., Van Damme W., Van Hulle M., Schillebeeckx E., Balcaen R., (2022), *Atlas Superdiversiteit Vlaanderen - Toekomstverkenningen: Ruimtelijke verkenning van een superdiverse samenleving*; uitgevoerd in opdracht van Departement omgeving

### Atelier Romain

Dendermondsesteenweg 50  
9000 Gent  
+32 (0) 9 233 69 76  
info@atelierromain.be  
www.atelierromain.be



Kenniscentrum  
Gezinswetenschappen

## Structuur onderzoeksrapport

Managementsamenvatting

1. De transitie naar superdiversiteit als theoretisch kader

2. Methodologie en Data

3. Macroniveau - De transitie naar een superdiverse samenleving in beeld

4. Mesoniveau - Ruimtelijke patronen in de diversiteit

5. Microniveau - Casestudies als exploratie van verhuisbewegingen en ruimtelijke dynamieken

**6. Groeiende superdiversiteit in niet-grootstedelijke omgevingen en de impact op ruimte**

7. Slotreflecties: de nexus ruimtelijk beleid en superdiversiteit verder verkennen

8. Bibliografie

9. Bijlagen

## Deelrapport

Deel 1

Deel 1

Deel 1

Deel 2

Deel 3

Deel 4

**Deel 5**

Deel 6

Deel 6

Deel 7



# Inhoud

## Deelrapport 5

### Introductie

<b>6. Groeiende superdiversiteit in niet-grootstedelijke omgevingen en de impact op ruimte</b>	<b>3</b>
6.1. Inleiding	3
6.2. De ruimtelijke impact van groeiende superdiversiteit	3
6.2.1. De impact van groeiende superdiversiteit op (ontwerp en gebruik van) publieke en semipublieke ruimte	4
6.2.2. De impact op de lokale voorzieningen van de transitie naar superdiversiteit	6
6.3. Onderzoeksvragen	7
6.4. Methodologie	8
6.4.1. Kwalitatief onderzoek	8
6.4.2. Onderzoeksaanpak	8
6.5. Analyse	12
6.5.1. De groeiende diversiteit	12
6.5.2. Publieke ruimte	13
6.5.3. Voorzieningen	18
6.5.4. Regelgeving	23
6.6. Besluit	27



## ***Lijst Figuren***

Figuur 1: Regio van de casegebieden op de typologiekaart Superdiversiteit Vlaanderen

9

## ***Lijst Tabellen***

Tabel 1: Deelnemers van focusgroep 1 tem 3

10

Tabel 2: Deelnemers van focusgroep 4

11





# I. Introductie

Vlaanderen wordt superdivers: steeds meer steden en gemeenten diversifiëren. Steden als Brussel, Antwerpen, Genk of Vilvoorde zijn majority-minority-steden geworden: steden waar de meerderheid van de inwoners wortels heeft in migratie.

De transitie naar een superdiverse samenleving is in de 21ste eeuw al lang geen grootstedelijk fenomeen meer. Het proces van superdiversifiëring manifesteert zich ook steeds duidelijker in de andere centrumsteden, maar ook in ruimere stadsregio's aangezien ook superdiversiteit suburbaniseert. De transitie naar superdiversiteit kent sterke ruimtelijke verschillen, en ook de impact kan sterk verschillen van stad tot stad, of van gemeente tot gemeente. In dit onderzoek exploreren we deze ruimtelijke dynamieken op vraag van het Departement Omgeving en onderzoeken we de ruimtelijke impact van de superdiverse maatschappij.

Uniek kaartmateriaal brengt het ruimtelijke proces van superdiversifiëring in Vlaanderen voor het eerst gedetailleerd in kaart. Hiervoor vertrekken we van een macro perspectief op het hele Gewest en brengen we de snelheid, de schaal en de spreiding van het proces van superdiversifiëring in beeld. We onderzoeken de ruimtelijke impact en de patronen die te herkennen zijn op regionale schaal en lokale schaal. Tenslotte doen we ook een kwalitatief onderzoek op het terrein in vier gemeenten.

Met deze Atlas Superdiversiteit brengen we de demografische complexiteit en de ruimtelijke dynamieken van het superdiverse Vlaanderen in de 21ste eeuw in kaart.

Dit is deel 5 van het onderzoeksrapport.

In de vorige drie delen werd de kwantitatieve analyse uitgebreid besproken. In dit deel ligt de focus op het kwalitatieve onderzoeksluik. In hoofdstuk 6 wordt het volledig proces beschreven van onderzoeksvragen, naar methode, analyse en besluit. Aan de hand van focusgroepen wordt onderzoek gedaan naar de impact van een groeiende superdiversiteit op de vraag naar ruimte en diensten.



## 6. Kwalitatief onderzoek - analyse van focusgroepen met lokale actoren

## 6. Groeiende superdiversiteit in niet-grootstedelijke omgevingen en de impact op ruimte

### 6.1 Inleiding

Groeiende diversiteit, vergrijzing, klimaat ... stellen ruimtelijk beleid en planningsmethodieken voor grotere uitdagingen. Door deze veranderingen ontstaan er mogelijk nieuw of ander ruimtegebruik en veranderen ruimtelijke noden. In dit deelrapport verkennen we mogelijke veranderingen onder invloed van de groeiende diversiteit in Vlaanderen. Een eerste rapport (H3. Macroschaal) bevat kaarten waarin de huidige toestand en de recente evolutie van de diversifiëring in Vlaanderen in beeld brengt. De kaarten illustreren in eerste instantie de toename van het aantal inwoners van niet-Belgische herkomst, daarnaast tonen ze ook de diversiteit van de herkomst. De voorbije drie decennia diversifieerden grote delen van Vlaanderen, maar met uiteenlopende snelheden, intensiteit en spreiding.

De nood aan arbeidskrachten in de industrie bepaalde waar gastarbeiders en migranten in de jaren 1950 en 1960 terecht kwamen. Vervolgens vormde de aanwezigheid van mensen uit een bepaald land van herkomst in een gemeente of wijk vaak een startpunt voor keten- of volgmigratie, waarbij via gezinshereniging mensen uit de verschillende landen van herkomst overkwamen en zich in de buurt van familieleden of landgenoten vestigden. Het is het woningaanbod dat de ruimtelijke vestigingspatronen mee bepaalt. Dit resulteert in veranderende spreidingspatronen, met structurele patronen van ruimtelijke uitsortering.

De impact van deze veranderende spreidingspatronen hebben we verkend. Daarvoor selecteerden we drie casestudiegebieden waar zich recente inwoners met een migratieachtergrond settelden. We verkennen welke impact de groeiende diversiteit in deze gemeentes heeft, exploreren de ruimtelijke noden en de consequenties voor het beleid. We doen dit voornamelijk vanuit de blik van lokale actoren.

Het rapport is opgedeeld in zes delen. We vatten in deel 2 een theoretische basis samen. In deel 3 bespreken we kort de onderzoeksvragen en onderzoekszopzet. Deel 4 schetst onze methodologie. We introduceren de drie casegebieden en bespreken onze methode. Na de methodologie, volgt in deel 5 de beschrijving van de kwalitatieve onderzoeksresultaten. De focus van dit onderzoek ligt op een verkenning van de veranderingsprocessen en het verkrijgen van nieuwe onderzoeksvragen. Daarom eindigen we in deel 6, met de conclusies van het onderzoek en doen we suggesties voor verder onderzoek.

### 6.2 De ruimtelijke impact van groeiende superdiversiteit

Voortbouwend op de conclusies van het macrodeel uit de Atlas kunnen we niet anders dan teruggaan naar 1920 waar de klassieke stadsociologen van de Chicago School vaststelden dat sociale groepen zich niet willekeurig verspreiden over de stad. Sociale groepen clusteren samen in bepaalde gebieden (Burgess, 1925). Volgens de stadssociologen van de Chicago School is de stad ruimtelijk gedifferentieerd in verschillende zones en dit sorteert de sociale groepen. De sociologen ontdekten dat migranten zich concentreerden in een specifieke zone. Deze zone lag net buiten het stadscentrum dat de sociologen de 'stedelijke transitiezone' noemden. In deze zone komen de nieuwkomers aan (vanuit het buitenland, maar op dat moment ook vanuit het Amerikaanse platteland), naast migranten wonen er ook vaak armere inwoners en gemarginaliseerde individuen. Het is een tussenzone die voortdurend onder druk staat van de uitbreiding van de economie (nieuwe kantoorgebouwen en fabrieken). In deze zone is er vaak sprake van vervuiling, slechte woonkwaliteit en lage woonzekerheid. De wijken in de stedelijke transitiezone fungeren als aankomstwijken door goedkopere woningen, sociale netwerken (bijvoorbeeld etnische organisaties), economische opportuniteiten (zoals informele jobs) en gespecialiseerde publieke dienstverlening (Burgess, 1928). Wanneer migranten, na aankomst in de transitiezone, assimileren in de ontvangende samenleving, volgden zij, volgens het ruimtelijke assimilatiemodel van Massey (1985), steeds meer het ruimtelijke verspreidingspatroon van de oorspronkelijke inwoners.

We zien ook in Vlaanderen steeds meer een 'uitwaaierspatroon' met minder stedelijke concentraties. Als we de assimilatietheorie van Massey (1985) volgen, dan zou dit betekenen dat mensen met een migratieachtergrond die verhuizen naar niet-grootstedelijke context, zich aangepast hebben aan de dominante samenleving. Deze assimilatietheorie is volgens Bolt en Kempen (2010) dominant, maar niet onomstreden. Naast deze theorie is er ook de theorie van "place stratification" en van de "ethnic enclave". Volgens "place stratification" is ruimtelijke assimilatie onmogelijk voor groepen zolang discriminatie aanhoudt. Deze theorie benadrukt structurele processen op de woningmarkt zoals discriminatie op de private huurmarkt of toegang tot betaalbare (koop)woningen.

Het "ethnic enclave"-model wijst erop dat er bij het ruimtelijke assimilatiemodel er te gemakkelijk van uitgegaan wordt dat minderheden zich willen assimileren in de dominante cultuur. Voor mensen met een migratieachtergrond kan wonen op een plaats van etnische concentratie voordelen opleveren, bijvoorbeeld een hogere status, of een veilige haven zijn en de confrontatie met racisme en discriminatie verminderen.

De sociologen van de Chicago School focusten voornamelijk op de etnisch geconcentreerde wijken in een stedelijke context. De concentratie-effecten worden voorgesteld als iets negatiefs vanuit het geloof dat dit nefast is voor de integratie van migranten (Bolt, Ozüekren & Phillips, 2010). Uit onderzoek blijkt echter dat nieuwkomers zich ook kunnen integreren op plaatsen binnen geconcentreerde gebieden zoals stedelijke aankomstwijken (Portes & Manning, 1986, Musterd, 2005, Musterd & Vos, 2007). Bovendien kan sociaal-ruimtelijke deconcentratie volgens Arbaci & Malheiros (2010), ook net verslechtering van leefomstandigheden veroorzaken. De deconcentratie signaleert dan net uitsluitingsprocessen. De verschillende theoretische modellen hechten betekenis aan verschillende processen in de samenleving. Het is aannemelijk dat er verschillende push- en pullfactoren aanleiding geven voor de ruimtelijke spreiding van mensen met een migratieachtergrond. Onder die factoren liggen individuele keuzes van mensen met een migratieachtergrond zelf aan de basis, maar ook structurele veranderingsprocessen in de economie, op de woningmarkt en andere demografische processen zoals de vergrijzing.

Ongeacht de achterliggende processen blijft de vaststelling dat steeds meer mensen met een migratieachtergrond zich settelen in niet-traditionele aankomstplaatsen. De groeiende diversiteit binnen de bevolking zorgt niet enkel voor sociaal-ruimtelijke uitdagingen in de grotere steden, maar ook meer en meer in de kleinstedelijke en suburbane gebieden van Vlaanderen. Volgens Schillebeeckx (2014) ontbreekt het in deze gebieden en de lokale actoren vaak aan de nodige ervaring, expertise en de middelen om met deze veranderingen om te kunnen gaan. Schillebeeckx (2019) toont hoe de instroom van nieuwkomers in een kleine gemeente met een relatief beperkte migratiegeschiedenis tot conflicterende ruimteclaims kan leiden. Het onderzoek gericht op aankomstwijken in grootsteden valt dus niet zomaar te kopiëren naar deze nieuwe locaties omwille van sterke schaalverschillen. We weten daarom weinig over welke aanpassingen er gebeuren in niet-traditionele migratiecontexten met betrekking tot ruimte(beleid) en veranderingen in lokale instituten zoals o.a. lokale besturen en maatschappelijke organisaties. In dit laatste theoretische deel verkennen we wat de (grotendeels buitenlandse) literatuur ons leert over de impact van superdiversiteit op ruimte. We maken daarbij een onderscheid tussen de impact op het veranderende gebruik van publieke en semipublieke ruimte en de impact op voorzieningen.

### 6.2.1 De impact van groeiende superdiversiteit op (ontwerp en gebruik van) publieke en semipublieke ruimte

De voorbije twee decennia nam – vooral in het buitenland – onderzoek naar de ruimtelijke implicaties van groeiende diversiteit en/of superdiversiteit toe. Een hoge mate van superdiversiteit met intens gebruik van publieke ruimte kan leiden tot een 'commonplace diversity' (Wessendorf, 2013) en vormen van impliciete convivialiteit (Wise & Noble, 2016), verwijzend naar het vermogen om samen te leven in diversiteit. Volgens de contacttheorie van Allport (1954) zullen mensen die elkaar ontmoeten in de publieke ruimte, steeds minder vooroordelen hebben tegenover elkaar. Mensen zouden de groeiende diversiteit als steeds normaler ervaren. Tegelijk leert eerder onderzoek, o.a. in Nederland, dat de diversiteit ook nog te vaak resulteert in gevoelens van onbegrip en intolerantie. Wanneer verschillende groepen gebruik maken van publieke plaatsen zoals parken en lokale buurtcentra kunnen conflicten ontstaan (Hoekstra en Pinkster, 2017). Beide, convivialiteit en conflict, zijn niet per definitie het tegenovergestelde van elkaar en kunnen tegelijkertijd voorvallen (Wise & Noble, 2016). De convivialiteit laat zich echter niet zomaar organiseren. Wél kan men ze ruimtelijk faciliteren. De inrichting van plekken moet daarbij (letterlijk) voldoende ruimte laten voor de verschillende ruimtebehoeften zodat ze niet conflicterend worden. Welke lessen voor planning en ruimtelijk beleid kunnen we trekken uit het buitenland. In Groot-Brittannië is het werk van Simon Pemberton (2017) rond de implicaties voor ruimtelijk beleid toonaangevend. Voor Pemberton (2017) draait ruimtelijk ontwerp in contexten van superdiversiteit om processen van (h)erkenning geven, herverdeling en ontmoeting organiseren.

#### (H)ERKENNING

Erkenning is de uitdaging voor ruimtelijke planners om de specifieke noden van individuen of groepen te (h)erkennen en te proberen in hun ruimtebehoeften te voorzien. Dat gaat zowel om de ruimtelijke noden van de bestaande bewoners als om die van nieuwkomers. De noden en behoeften van de bestaande bewoners zijn vaak beter gekend. Zij verblijven immers al langer in de wijk of de gemeente, maken deel uit van bestaande netwerken en hebben vaak kanalen om hun vragen door te spelen aan planners of beleidsmakers. Processen van superdiversificering stellen planners en beleidsmakers voor de uitdaging om de ruimtelijke noden van de nieuwkomers te verkennen. Hun recentere verblijf maakt dat ze vaak nog minder opgenomen zijn in bestaande netwerken en taal- en cultuurverschillen hebben een invloed. Bijkomend hebben ruimtelijke planners overwegend een witte middenklasse-achtergrond, waardoor ze vanuit hun

persoonlijke en professionele leefwereld vaak minder inzicht hebben in ruimtelijke noden van deze groepen.

Aan de ene kant moet men dus de etnische verschillen herkennen en erkennen. Maar tegelijk is het in contexten van superdiversiteit onhaalbaar en niet vruchtbaar om vanuit (homogeen veronderstelde) etnische groepen te blijven vertrekken. Identiteiten van mensen en bewoners zijn immers meervoudig. Identiteiten (en ruimtebehoeften) zijn ook veranderlijk doorheen de tijd (onder meer door ouder worden, andere gezinspatronen, veranderingen in studie- of werksituatie, ...) en ze overstijgen dus ook de loutere etnische achtergrond, zonder dat deze onbelangrijk wordt. Net daarom moet die etnische bril ook overstegen worden. Ouderen hebben vaak andere (ruimtelijke) behoeften dan jongeren. Meisjes hebben vaak andere ontmoetingsplaatsen dan jongens. Mensen hebben ook meervoudige identiteiten en behoren vaak ook tot meer dan één groep. Zo hebben ze als sporter andere behoeften dan als gelovige, als fietser of automobilist, of als vader of moeder met kleine kinderen.

Wijken en buurten die al een verder gevorderde superdiversiteit kennen, zijn meestal ook *ge-laagd*. Er bestaan grote verschillen tussen bewoners van de eerste generatie die er al een halve eeuw verblijven, hun kleinkinderen van de derde generatie, en nieuwkomers uit heel andere landen die tot de eerste generatie behoren. Steeds minder kennen buurten, zoals overduidelijk uit voorgaande blijkt, één bepaalde etnische groep, maar is het juist het samenspel van diverse herkomst die de identiteit van een buurt, wijk of gemeente bepaalt. Dat heeft zijn belang voor de ruimtelijke identiteit van een buurt of wijk. Verschillen binnen groepen worden groter en worden vaak belangrijker dan verschillen tussen groepen.

*Divers-sensitief ontwerpen gaat dus om gelijktijdig erkenning geven aan etnisch-culturele verschillen én ze (gedeeltelijk) overstijgen.* Kleurenblind ontwerpen, zonder enige rekening te houden met diversiteit, is dus evenmin een optie als processen van culturalisering en stereotypering, die mensen reduceren tot hun herkomst en geen oog hebben voor meervoudige identiteiten en verschillen binnen groepen of gemeenschappen. Divers-sensitief ontwerpen probeert bede valkuilen te vermijden, houdt rekening met de veranderende bevolkingssamenstelling, maar doet dit zonder mensen tot hun herkomst te reduceren.

## HERVERDELING

Ruimte is schaars, en verschillen in ruimtegebruik kunnen tot (belangen)conflicten leiden. Veranderingen in het profiel van de bewoners van een straat, een wijk of een gemeente vereisen

een (her)overweging van ruimtelijke keuzes. Bij herverdeling gaat het over die keuzes van ruimtelijke planners en andere actoren om *(nieuwe) evenwichten te zoeken tussen de diverse (en soms tegenstrijdige of conflicterende) belangen*, rekening houdend met verschillen in machtsposities en ongelijkheid. De vraag *'voor wie ontwerpen'* staat hierbij centraal. In omgevingen met groeiende superdiversiteit kan (semi-)publieke ruimte niet langer voor één specifieke etnische of dominante groep ontworpen worden. Er zijn meerdere invullingen van wat het 'algemeen belang' op een locatie kan betekenen.

Deze verschillende ruimtelijke noden, belangen en visies moeten in een planningsproces worden gehoord en beantwoord. Iedereen, ook diegenen die 'zichtbaar anders' zijn, moeten de ruimte ook als vrij van discriminatie ervaren. De ruimte moet de 'integratie' van alle gebruikers toelaten, en niet slechts van bepaalde groepen. Dat hoeft niet op iedere plek zo te zijn, maar wel voor een site/wijk/plein/park als geheel. Binnen een ruimte die iedereen als toegankelijk aanvoelt, kunnen specifieke voorzieningen of plekken zijn (bv. een speeltuintje voor kleine kinderen, een sportveldje voor iets ouderen, een plek voor skaters die ook een ontmoetingsplek kan zijn, een rustige zitplek voor wie wil lezen of praten, ...

## ONTMOETING MOGELIJK MAKEN

De derde en belangrijkste uitdaging voor ruimtelijk beleid bij processen van superdiversifiëring is *ontmoeting mogelijk maken* tussen individuen met uiteenlopende identiteiten. Door plekken en voorzieningen te ontwerpen die mensen delen en waar ze elkaar als *'familiar strangers'* (Lofland, 1973) tegenkomen. Dat gebeurt aan de winkel of aan de supermarkt, op de markt, aan de schoolpoort, aan de speeltuigen voor kinderen, bij de bibliotheek, aan de bushalte of het station. Hoe deze publieke, semipublieke en soms private ruimtes ontworpen zijn, bepaalt mee de kans op ontmoeting en het karakter ervan. Micro-ingrepen kunnen daarbij belangrijke effecten hebben: hoe en waar worden zitelementen geplaatst, een speeltuig voor kinderen voorzien (bv. een wip op een plein), ...

Ontmoeting in de (semi-)publieke ruimte is nog niet hetzelfde als interactie: mensen kunnen een ruimte delen zonder in gesprek te gaan. Minimaal moet gedeeld gebruik van een ruimte kunnen zonder conflicten. Verschillende gebruikers moeten zich er thuis kunnen voelen, en dus ook 'veilig'. Het beheer van de ruimte moet wederzijds respect en respect voor het (semi-)publieke domein mee mogelijk maken. Dat kan gaan van onderhoud (afval vermijden, herstellingen doorvoeren wanneer nodig) over mede-eigenaarschap stimuleren, informele sociale controle ondersteunen tot indien nodig meer formeel toezicht.

Kortom, *ontmoeting stopt niet bij het inrichten van de ruimte, maar moet ook daarna worden 'gemanaged'*. Het gaat er om ruimtegebruik vanuit sociale verschillen te managen, waarbij conflicterende belangen in evenwicht moeten worden gebracht, publieke goederen in de ruimte gedeeld en gebruikt. Hoe meer de ruimte vertrekt vanuit de erkenning van de noden van verschillende groepen, hoe beter het gebruik ervan achteraf te managen is. Ruimte voor ontmoeting creëren in superdiverse omgevingen is makkelijker wanneer men genereus kan zijn met ruimte. Op grote sites zorgt een rijk en gevarieerd aanbod aan plekken en functies op deze parksites voor een convivialiteit en een brede waaier aan bezoekers en gebruikers. Wanneer de publieke ruimte minder genereus is, zijn de ontwerpkeuzes moeilijker en kan functies spreiden over verschillende locaties in een wijk soms meer aangewezen zijn.

Het is belangrijk om *flexibel en meerlagig* te ontwerpen. Eenzelfde ruimte kan op verschillende momenten van de dag, de week of het jaar door verschillende groepen op verschillende manieren worden gebruikt. Soms kunnen verschillende functies ook gelijktijdig. In hun ruimtelijk-etnografisch onderzoek detecteerden Steven Vertovec et al (2015) 'rooms without walls' in superdiverse publieke ruimtes. Hoewel op het eerste zicht straten en pleinen bevolkt werden door een brede en superdiverse waaier aan bezoekers en gebruikers, blijkt pas bij langere observatie hoe bepaalde mensen en groepen zich delen van de ruimte eigen maken voor hun activiteiten, en er onzichtbare scheidingslijnen lopen die de publieke ruimte opdelen in parallele subruimtes ('rooms without walls'), die toch onderling verbonden zijn, zorgen voor wederzijdse vormen van sociale controle, en een gelaagd ruimtegebruik weerspiegelen. Ruimte voor ontmoeting betekent dan soms ook – en soms tegelijk – ruimte voor vermijding, door verschillende temporaliteiten op eenzelfde plek te faciliteren.

### 6.2.2 De impact op de lokale voorzieningen van de transitie naar superdiversiteit

Een verandering van de bevolkingssamenstelling in een wijk of gemeente heeft ook een impact op de aanwezige voorzieningen. Mensen komen door voorzieningen samen in minder "losse" verbanden dan in de publieke ruimte. Ze maken gebruik van voorzieningen met een bepaald doel. Daarom wordt er over deze plaatsen vaak geschreven dat ze ontmoeting en betekenisvolle interacties ontwikkelen (Hans & Hanhörsy, 2020). Het zijn plaatsen zoals cafés, buurtwinkels, een bakkerij, bibliotheek of buurthuis, maar even goed etnisch-culturele ondernemingen. Dergelijke plekken kunnen voor nieuwkomers zorgen dat ze toegang krijgen tot kennis, infrastructuur en middelen zoals praktische ondersteuning (Schillebeeckx et al., 2016; Hans & Hanhörsy, 2020). Echter in nieuwe, kleinere gemeentes met een beperkter migratiehistoriek blijkt

het middenveld gericht op de diversiteit veel beperkter (Schillebeeckx, 2014). Het onderzoek van Peleman (2001) stelt vast dat de vrijetijdsbesteding van Marokkaanse vrouwen afhankelijk was van de buurt waarin ze woonden. De vrouwen die in meer binnenstedelijke migrantenwijk woonden, participeren meer aan activiteiten dan de vrouwen uit de randgemeenten. In de focusgroepen polsten we naar veranderingen in voorzieningen en specifiek naar de komst van etnisch-culturele organisaties.

De behoefte naar voorzieningen binnen de gemeente veranderen onder invloed van demografische veranderingen. Gemeenten die diverser worden, kennen meestal een proces van verjonging. Bij verhuisbewegingen van mensen met een migratieachtergrond gaat het overwegend om individuen en gezinnen op beroepsactieve en vruchtbare leeftijd die naar de gemeente verhuizen. Afhankelijk van het woningaanbod gaat het om gezinnen met kinderen die een woning zoeken. Dit gaat samen met processen van gezinsvorming (soms ook op basis van gezinshereniging) en gezinsuitbreiding, en resulteert in vele gemeenten dan ook in een stijging van het geboortecijfer. De impact op voorzieningen is evident: een stijging van de behoefte aan crèches, kleuter- en lagere scholen in de wijk of in de gemeente. Het versterkt ook de nood aan voldoende kind- en gezinsvriendelijke inrichting van het publieke domein.

Naast scholen, zijn ook verenigingen belangrijke ontmoetingsplaatsen waar nieuwkomers mensen ontmoeten en zo toegang krijgen tot kennis en middelen (Schillebeeckx et al., 2016; Hans & Hanhörsy, 2020). Volgens Putnam (2000) zijn deze verbindingen belangrijk sociaal kapitaal. Via kennissen, vrienden wordt bepaalde kennis en middelen toegankelijk. Het draait daarbij niet alleen wie je kent, maar ook wie je niet kent. Hij maakt een onderscheid tussen bonding en bridging. Bridging staat voor verbindingen tussen groepen, bruggen naar andere gemeenschappen. Dit gebeurt voornamelijk in organisaties zoals scholen of (sport)verenigingen. Die vrijetijdsvoorzieningen kunnen helpen bij het oefenen van Nederlands en het uitbreiden van een sociaal netwerk. Sportverenigingen zijn dan vooral traditioneel voor mannen een belangrijke plaats, moeders vinden dan weer sneller aansluiting bij activiteiten gericht op kinderen (Miraftab, 2012).

Daarnaast omschrijft Putnam (2000) bonding als verbindingen binnen een groep, bijvoorbeeld binnen de eigen etnische groep. Ook dit is belangrijk specifiek sociaal kapitaal. Zo kunnen er nieuwe organisaties ontstaan die nood hebben aan bijvoorbeeld religieuze ontmoetingsruimtes. Afhankelijk van de herkomst en religie zullen nieuwkomers gebruik maken van de bestaande religieuze ontmoetingsplaatsen. Anderen zullen zich naar grotere superdiverse steden en centra verplaatsen voor gebedsdiensten.

Indien gemeenschappen groot genoeg zijn, ontstaat de vraag naar eigen religieuze infrastructuur. Maar de bouw van moskee en/of andere initiatieven van nieuwkomers voelen erg politiek geladen aan en wordt niet altijd positief verwelkomd (Müller, 2019; Becker, 2017). Ruimtelijke strategieën kunnen paradoxale effecten hebben voor de zichtbaarheid van religieuze superdiversiteit in de zin dat de aanwezigheid migrantengemeenschappen niet altijd leidt tot echte zichtbaarheid (Becci et al., 2017).

Naast religieuze initiatieven kan ook de etnische middenstand opkomen in diversifiërende gemeenten. Deze ondernemingen bieden producten aan voor hun divers klantenbestand en dragen bij aan de lokale economie, maar zij vormen ook een informatiepunt en ontmoetingsplaats voor nieuwkomers (Schillebeeckx, 2019). Ook in de niet-grootstedelijke gebieden groeit het aantal etnische handelszaken met onder andere een winkels, restaurants of kappers. Etnisch ondernemerschap komt vaak op in wijken die, in de ogen van de gevestigden, vaak al achteruitgang onderhevig zijn en bijgevolg een slecht imago hebben. De leegstand en achterstelling bepaalt de identiteit van de wijk. Juist deze karakteristieken geven ook aan etnisch ondernemers een slecht imago. De leegstand mag dan wel opgelost worden door nieuwe de nieuwe ondernemingen, het gevoel van verloedering blijft. De etnische ondernemingen zorgen voor veranderingen die zowel uitdagingen als kansen bieden voor gemeenten op vlak van planning. Soms volgen de ondernemingen de conventionele planningsnormen niet en stellen ze evidenties rond ruimtegebruik, parkeercapaciteit en economische ontwikkelingen in vraag (Zhuang & Chen, 2017). Volgens Zhuang en Chen (2017) spelen planners vaak een reactieve rol, toch stellen ze dat planners effectieve instrumenten kunnen inzetten om de ondernemingen te versterken (bijvoorbeeld rond openbaar vervoer, ruimte voor voetgangers, combinatie van commerciële en gemeenschapsfuncties). Het ruimtelijke ordeningsbeleid dient op z'n minst gedeeltelijk voldoende flexibel te zijn voor onvoorziene omstandigheden.

Belangrijk is dat gemeenten die diversifiëren in dialoog gaan over nieuwe of veranderende voorzieningen. De doelen van deze voorzieningen zijn meestal niet gericht op de publieke ruimte, maar indirect hebben ze een impact op het gebruik. De voorzieningen moeten namelijk steeds ergens een plaats vinden. Op deze manier hebben ze invloed op het gebruik van de publieke ruimte en op het uitzicht ervan.

### 6.3 Onderzoeksvragen

Met dit kwalitatieve deel van dit onderzoek verkennen we in de drie casegebieden die groeiende diversiteit. Het staat immers vast dat er tot op vandaag nog erg weinig geweten is over de impact van diversiteit op de Vlaamse ruimte. Om een eerste verkennend antwoord te bieden op de vraag hoe het ruimtegebruik en noden transformeert onder invloed van de toenemende superdiversiteit in Vlaanderen, wensen we op exploratieve wijze in te zoomen op:

- Veranderend ruimtegebruik en nieuwe ruimtelijke vragen en noden en
- Toenemende/veranderende vraag naar diensten en (etnische) voorzieningen.



## 6.4 Methodologie

In dit deel zoomen we in op de gebruikte onderzoeksmethode. We organiseerden voor deze verkenning van thema's vier focusgroepen. Deze keuze motiveren we in volgende deel. We wijzen ook op mogelijke valkuilen. We lichten in dit hoofdstuk ook de criteria toe op basis waarvan de drie casestudiegebieden werden geselecteerd. We sluiten af met een korte bespreking van de gehanteerde topiclijst en de manier waarop we de focusgroepen analyseerden.

### 6.4.1 Kwalitatief onderzoek

In dit onderzoek verkennen we de veranderingen in publieke ruimte en voorzieningen door de groeiende diversiteit op plaatsen waar die diversiteit opvallend gegroeid is in de afgelopen jaren. De centrale vraagstelling in een onderzoek bepaalt niet alleen voor een groot deel de theoretische keuzes, maar ook de methodologische (Hutjes, 1992). Net omwille van het eerder onontgonnen terrein waarop dit deel van het onderzoek zich focust en het exploratieve karakter van de onderzoeksvragen, is een verkennend, kwalitatief onderzoeksopzet het meest aangewezen. Kwalitatief onderzoek laat toe om data op een rijke, diepe manier naar boven te laten komen en biedt ruimte voor nieuwe informatie of de ontwikkeling van nieuwe concepten en inzichten (Mortelmans, 2007).

Het onderzoek maakt gebruik van focusgroepen. Een focusgroep brengt mensen met een gemeenschappelijk kenmerk samen om onder leiding van een moderator over een bepaald onderzoeksthema te praten (Mortelmans, 2007). De keuze om focusgroepen te organiseren is zowel pragmatisch als inhoudelijk. Focusgroepen hebben immers als voordeel dat ze vaak meer inzicht kunnen verschaffen in de werkelijke denkwijzen van respondenten over bepaalde thema's (Stewart en Shamdasani, 2014). Respondenten spreken tijdens een focusgroep immers met elkaar. Ze delen bepaalde attitudes en ervaringen, beamen bepaalde stellingen of gaan met elkaar in discussie (Berg, 2004). Op die manier kan de onderzoeker dieper graven naar de achterliggende redenen voor bepaalde percepties, meningen of fenomenen. We mogen focusgroepen niet simpelweg beschouwen als een efficiënte, tijdbesparende manier om kwalitatieve face-to-face interviews te vervangen (Mortelmans, 2007). Focusgroepen moeten immers steeds op groepsniveau worden geanalyseerd en niet op het individueel niveau. Vermits de focus van dit onderzoek echter niet op individuele ervaringen of percepties ligt, maar wel op het

verkennen van een bepaald fenomeen, namelijk de impact van superdiversiteit op de ruimte, is de analyse op groepsniveau het meest aangewezen.

### 6.4.2 Onderzoeksaanpak

In dit verkennende onderzoek hielden we vier focusgroepen in gemeenten uit drie verschillende "types" van superdiversiteit (zie Hoofdstuk 4 Mesoschaal voor de totstandkoming van deze typologie). De focusgroepen vonden plaats tussen mei 2021 en oktober 2021. In dit deel bespreken we hoe we de case-gebieden selecteerden en welke deelnemers we voor deze focusgroepen rekruteerden. We lichten de verschillende profielen van de deelnemers toe en bespreken ten slotte hoe we de focusgroepen hebben georganiseerd en geanalyseerd.

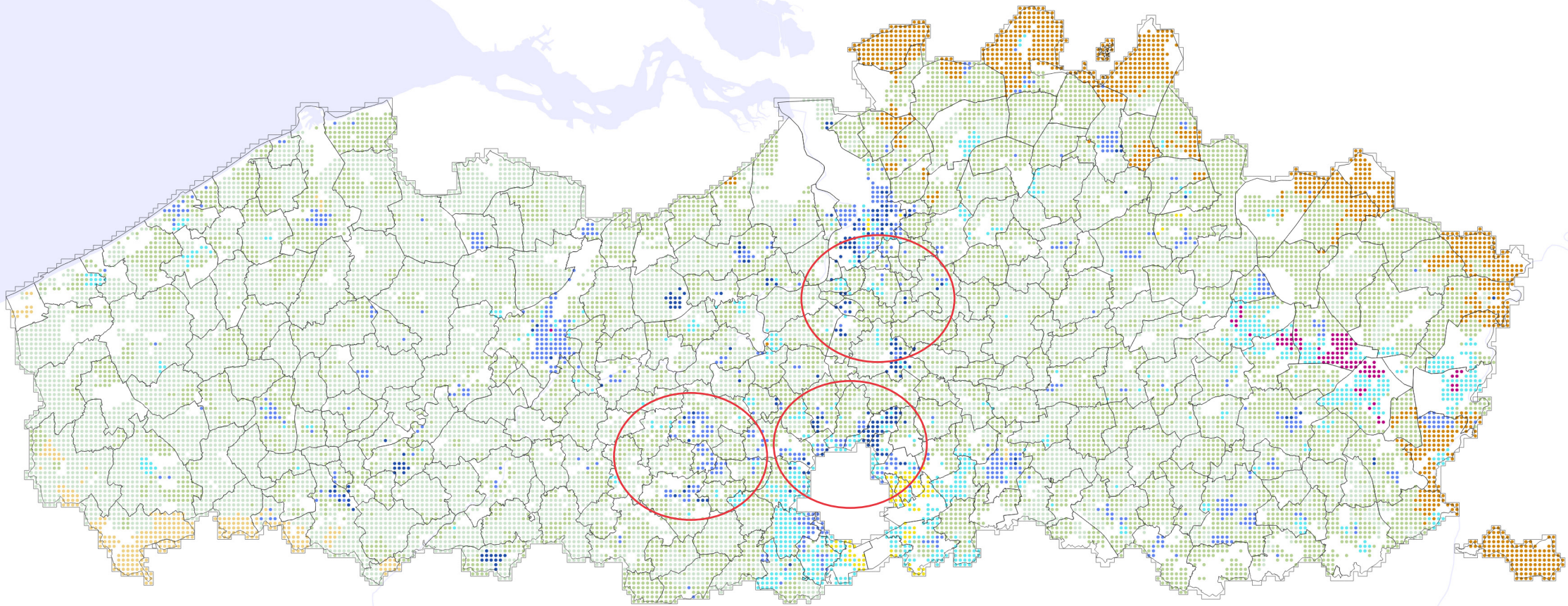
#### SELECTIE CASE-GEBIEDEN

Voor de selectie van de case-gebieden bouwden we verder op de cartografische data-analyse in het eerste luik van dit onderzoek<sup>1</sup>. We selecteerden drie gebieden op basis van hun diverse migratiegeschiedenis.

- 1 casegebied met een lange migratietraditie (Stadsrand Brussel). In casu zal het hier bij om een eerder stedelijke regio gaan.
- 1 casegebied met een middellange migratiegeschiedenis en dus een gebied dat pas de afgelopen 10 à 20 jaar te maken heeft met een toenemend en steeds groeiend aandeel migranten (Rupelstreek).
- 1 casegebied met een korte migratiegeschiedenis met vooral in het afgelopen decennium een toenemend en steeds groeiende instroom migranten (Denderstreek).

1 Hoewel we voortbouwen op de gegevens uit het Microdeel van de Atlas, overlappen diens gebruikte statistische sectoren niet wezenlijk met de casegebieden hier geselecteerd

FIGUUR 1: Regio van de casegebieden op de typologiekaart  
superdiversiteit Vlaanderen  
bron: Eigen verwerking van provincies.incijfers



- TYPE A1: ZEER BEPERKTE DIVERSITEIT
- TYPE A2: BEPERKTE DIVERSITEIT
- TYPE B1: GRENSMIGRATIE - GREN MET NEDERLAND
- TYPE B2: GRENSMIGRATIE - GREN MET FRANKRIJK
- TYPE C: MIJNREGIO IN MIDDEN - LIMBURG
- TYPE D: HOOG AANDEEL EU EN OESO INWONERS
- TYPE E1: VERSTEDELIJK EN SUPERDIVERS - MAGHREBIJNSE HERKOMST
- TYPE E2: VERSTEDELIJK EN SUPERDIVERS - DIVERSE HERKOMST
- TYPE F: UITWAAIERING VAN SUPERDIVERSITEIT

## REKRUTERING EN PROFIEL RESPONDENTEN

Aan elke focusgroep namen 6 tot 10 personen deel. In drie focusgroepen verzamelden we gemeentelijke ambtenaren (waaronder stedenbouwkundige) en actoren uit het middenveld (waaronder jeugd- en straathoekwerkers, schoolcoördinatoren, ...) met verschillende expertises (zie Tabel 1). In deze focusgroepen wilden we een wisselwerking tot stand brengen tussen deelnemers die expertise hebben in wonen en omgeving en deelnemers wiens focus ligt op samenleven en jeugdwerking. We gingen in gesprek met gemeentelijke ambtenaren (waaronder stedenbouwkundigen, zaalverantwoordelijken, jeugd- en straathoekwerkers,...). In de focusgroep van de Rupelstreek moest de ambtenaar met expertise in omgeving afzeggen. Daarom hielden we met deze actor een online interview na de focusgroep. Hierdoor konden we met deze actor de resultaten uit de focusgroep bespreken.

Het vierde focusgroeps gesprek dient als toetsing van de resultaten van de voorgaande focusgroepen. Voor deze focusgroep nodigden we mensen met een migratieachtergrond of vluchtverhaal uit. Bij de rekrutering van de inwoners met een migratieachtergrond werd de hulp ingeroepen van een gemeentelijke ambtenaar. De deelnemers kwamen via deze contactpersoon bij ons terecht. We vroegen aan de ambtenaar om personen van verschillende migratieprofielen te contacteren (zie Tabel 2). Drie deelnemers zijn erkend als vluchteling. Zij zijn alle drie geboren in het Midden-Oosten. De twee andere deelnemers zijn geboren in Afrika. De deelnemer die het langst in de gemeente woont, woont er 4 jaar. De deelnemer die er het minst lang woont, woont er pas twee maanden. Alle deelnemers hebben eerst voor een korte of langere tijd in Brussel gewoond. Slechts één deelnemer heeft kinderen en woont in een sociale huurwoning. De andere deelnemers huren een appartement en hebben geen kinderen.

Tijdens deze focusgroep praatten de deelnemers in verschillende talen. Frans, Engels en Nederlands werden door de onderzoekers gecombineerd. Omdat niet elke deelnemer zich even goed kan uitdrukken in het Nederlands, nam er een toewijzer van een middenveldorganisatie deel. De toewijzer functioneerde in eerste instantie als tolk, maar nam al snel deel als deelnemer en deelde eigen ervaringen. Omdat de toewijzer niet zelf in de streek woonde maar in de rand rond Brussel gaf dit op sommige momenten een extra perspectief op ervaringen met diversiteit in de gemeente.

Tabel 1: Deelnemers van focusgroep 1 t.e.m. 3		
Focusgroep	Functie	Expertise
<b>Denderstreek</b>	Ambtenaar 1	Omgeving
	Ambtenaar 2	Omgeving
	Ambtenaar 3	Jeugd
	Middenveld 1	Samenleven
	Middenveld 2	Jeugd
	School 1	GOK-Coördinator
<b>Rupelstreek</b>	Ambtenaar 1	Samenleven
	Ambtenaar 2	Jeugd
	Ambtenaar 3	Sociale dienst
	Ambtenaar 4	Samenleven
	Ambtenaar 5	Samenleven
	(Interview)	Ambtenaar 6
<b>Rand Brussel</b>	Middenveld 1	Wonen
	School 1	Coördinator
	School 2	Zorgcoördinator
	Ambtenaar 1	Wonen
	Ambtenaar 2	Omgeving
	Ambtenaar 3	Omgeving
	Ambtenaar 4	Bibliotheek
	Ambtenaar 5	Jeugd
	Ambtenaar 6	Jeugd
	Middenveld 1	WGC



Tabel 2: Deelnemers van focusgroep 4			
Deelnemers	Migratieachtergrond	Aantal jaren in streek	Gezinssituatie
Deelnemer 1	Irak (Erkend vluchteling)	4 jaar	Alleen
Deelnemer 2	Rwanda	2 maanden	Alleen
Deelnemer 3	Marokko	4 jaar	2 kinderen en man
Deelnemer 4	Syrië (Erkend vluchteling)	10 maanden	Samen met deelnemer 5
Deelnemer 5	Syrië (Erkend vluchteling)	1 jaar	Samen met deelnemer 6
Deelnemer (Tolk)	Egypte	(Brusselse Rand)	-

#### VERLOOP EN ANALYSE FOCUSGROEPEN

Elke focusgroep werd gemodereerd door één van de ervaren onderzoekers en bijgewoond door een verslaggever. We startten de focusgroepen met de open vraag of en hoe diversiteit verandering brengt in de gemeente. Daarna gingen we over tot drie stellingen. De eerste stelling was “inwoners van vreemde herkomst maken intensiever gebruik van de publieke ruimte”. Daarna volgende stelling “De groeiende superdiversiteit leidt tot een grotere vraag naar (semi-)publieke ontmoetingsruimtes, lokalen, ... voor zelforganisatie, religie en ontmoeting.” En we eindigen met de stelling “de groeiende superdiversiteit leidt tot meer conflicterende ruimteclaims”. Dezelfde thema’s kwamen aan bod in de focusgroep met mensen met een vluchtverhaal of migratieachtergrond. In de focusgroepen met lokale actoren in de twee case-gebieden met kortere of middellange migratiegeschiedenis sloten we het gesprek af met de vraag welke input de deelnemers zouden willen meegeven aan de Vlaamse overheid. In de focusgroep in het case-gebied met lange migratiegeschiedenis eindigden we met de vraag welke informatie de deelnemers zouden willen geven aan gemeenten die recent meer inwoners met een migratieachtergrond hebben.

Er werden geluidsopnames gemaakt en deze werden gebruikt om het groepsgesprek achteraf te transcriberen. We proberen de anonimiteit van de deelnemers zo goed mogelijk te garanderen. We verwijzen daarom enkel naar het gebied waar de deelnemers werken en naar hun expertise. In de analyse verwijderen we elke verwijzing naar de lokale context. De focusgroepsgesprekken en interview duurden gemiddeld 2 tot 3 uur. Na afloop werden de focusgroepen en interviews gecodeerd en geanalyseerd.

De analyse gebeurde op basis van de drie verkennende thema’s. We analyseerden de vier focusgroepen naar gelijkenissen over de focusgroepen heen en onderzochten onderlinge verschillen die mogelijks ontstaan door de lengte van migratiegeschiedenis van de streek. We analyseerden de focusgroepen op groepsniveau. Dit wil zeggen dat we oog hebben voor de verschillende expertises van de deelnemers. In welke mate vullen de expertises elkaar aan? Waarover zijn ze het niet eens met elkaar? Op basis van deze bevindingen kunnen we geen verklaringen kwantificeren, noch is het mogelijk om over causaliteit te spreken. We willen benadrukken dat het om een verkennend onderzoek gaat waarbij we meer vragen voor toekomstig onderzoek willen destilleren dan antwoorden of verklaringen formuleren.

## 6.5 Analyse

Uit de focusgroepen kwamen vier gemeenschappelijke thema's naar boven. In het eerste deel lichten we kort toe hoe deelnemers de toegenomen diversiteit waarnemen. In het tweede deel gaan we dieper in op het gebruik van publieke ruimte en bespreken we of de publieke ruimte volgens deelnemers verandert door de groeiende superdiversiteit. In het derde deel bespreken we de impact van groeiende diversiteit op de plaatselijke voorzieningen en in het laatste deel verkennen we ten slotte aspecten van de regelgeving en de groeiende diversiteit.

### 6.5.1 De groeiende diversiteit

Het 'uitwaaierspatroon' dat in de Atlas naar voren komt, geeft aanleiding om in drie verschillende case-gebieden te onderzoeken **waarom** mensen met een migratieachtergrond deze verhuisbeweging maken. De twee casegebieden, nl. de Denderstreek en de Brusselse rand, kennen vandaag een sterk groeiende diversiteit door verhuisbewegingen vanuit Brussel. Deze observatie sluit aan bij eerder onderzoek (De Laet, 2018; Pelfrene, 2015; De Maesschalck et al., 2014). De lokale actoren en de deelnemende nieuwkomers sluiten zich aan bij deze vaststellingen. Ze stellen dat de deelnemers met een migratieachtergrond of vluchtverhaal die in de Denderstreek neerstreken allen eerst een tijdje in Brussel verbleven. Opvallend is dat ook de deelnemers in de focusgroep in de Rupelstreek de link met Brussel leggen. De link met Brussel werd vaker aangehaald dan de (verwachte) link met de Stad Antwerpen. Dit is opmerkelijk omdat de stad Antwerpen met traditionele aankomstplaatsen dichtergelegen is bij het case-gebied dan Brussel.

De lokale actoren stellen dat er in hun ogen twee structurele factoren aan de basis liggen van deze verhuisbewegingen. Ten eerste, blijkt de bereikbaarheid van de stad en de winkel- en connectiviteitsinfrastructuur door goede (bus en spoor)wegverbindingen een belangrijke factor te zijn om zich er te vestigen. Een mogelijke verklaring voor de recente verhuisbewegingen vanuit Brussel naar de Rupelstreek is de bereikbaarheid door het openbaar vervoer. De actoren in de Rupelstreek gaven aan dat er geen rechtstreekse treinverbinding is, maar dat recent wel een directe buslijn Brussel met de gemeente verbindt. Door de komst van de bus tussen Brussel en het case-gebied wordt de verhuisbeweging wellicht gemakkelijker.

**Ambtenaar 3 (Samenleven, Rupelstreek):** *Mensen die in Brussel gewoond hebben en gewerkt hebben, met de snelbus en dergelijke, het openbaar vervoer zit hier ook wel vrij goed in elkaar [Ambtenaar 1 (Samenleven, Rupelstreek) kijkt bedenkelijk].*

**Ambtenaar 5 (Sociale dienst, Rupelstreek):** *Vroeger was er geen bus van Brussel. Dat is eigenlijk nog niet zo heel lang he. Het is gewoon veel bereikbaarder geworden.*

Ten tweede leggen de actoren, naast de verbinding met de grootstad, ook de nadruk op de rol van de woningmarkt. De nieuwkomers vinden, volgens lokale actoren, in de case-gebieden betaalbare huisvesting. De lokale actoren vertellen herhaaldelijk dat nieuwkomers in Brussel kleinere appartementen huurden. Het lukt ze om uit Brussel te verhuizen en in de case-gebieden nog net kleine, oude arbeiderswoningen te kopen of huren. Deze woningen zijn voor hen betaalbaar en aantrekkelijker dan de woningen in Brussel. Ook de deelnemers met een migratieachtergrond of vluchtverhaal wijzen er op dat de verhuis naar de Denderstreek een positieve keuze is. Voor hen was Brussel een drukke stad met veel mensen; in hun huidige woonplaats vinden ze meer rust en groen.

**Ambtenaar 1 (Samenleven, Rupelstreek):** *Ik denk dat wij ook zo echt een gemeente zijn die dat... we zitten tussen twee grote snelwegen, mensen passeren hier nog wel gemakkelijker. Er wordt ook wel vaak gezegd, ik weet niet of dat zo is, maar dat de woningen voor hier iets aan te kopen, dat dat goedkoper is dan andere gemeenten.*

**Ambtenaar 2 (Omgeving, Denderstreek):** *Ja [deze wijk] is ook de wijk die het meest dicht bevolkt is en ook met de kleinste huizen. Dat zijn allemaal kleine rijhuisjes met kleine tuinen. Dat zijn dan ook vaak de goedkoopste woningen, vandaar dat die migratie vanuit Brussel daar ook zit... Dat zijn allemaal mensen die vanuit een klein appartementje in Brussel dan wel naar een huis kunnen gaan.*

Hoewel het bovenstaande door hen als een positief verhaal wordt geïnterpreteerd, stellen de lokale actoren zich toch de vraag of het betaalbare patrimonium in een verarmd gebied als de Denderstreek en Rupelstreek wel zo gunstig is voor mensen met een migratieachtergrond. De lokale besturen hebben, volgens hen, niet de nodige financiële middelen om te investeren in de renovatie en kwaliteitsverbetering te stimuleren voor de oudere woningen en de woonomgeving.

## 6.5.2 Publieke ruimte

De ruimtelijke noden en behoeften veranderen door demografische evolutie van de bevolkingsstructuur. Oudere bewoners hebben andere ruimtelijke behoeften dan gezinnen met kinderen. Mensen die een geloof belijden hebben daar ruimte voor nodig. Rond een kerk of moskee kan de nood voor parkeerplaatsen ontstaan voor bezoekers. Wij, onderzoekers, verwachtten dat er in de focusgroepen ingegaan zou worden op veranderingen in het ruimtegebruik en veranderingen in noden en behoeften ten aanzien dat ruimtegebruik. Maar de deelnemers in de vier focusgroepen stellen in eerste instantie dat er geen ander ruimtegebruik ontstaat door de groeiende (super)diversiteit.

Na doorvragen merken deelnemers op dat vooral de *zichtbaarheid* van mensen met een niet-Belgische herkomst een extra laag legt op de beleving van het ruimtegebruik. De lokale actoren wijzen erop dat het lijkt alsof mensen met migratieachtergrond meer op straat leven, omdat deze mensen *zichtbaarder* zijn. In de gemeenten zijn veel nieuwe inwoners als Belg geboren, maar hebben zichtbaar een andere herkomst, bijvoorbeeld door huidskleur of klederdracht. Zij worden, volgens deelnemers Samenleven, in de perceptie van sommige oorspronkelijke bewoners als vreemdelingen beschouwd. Vooral in de Denderstreek valt de tweede en derde generatie Afrikaanse Brusselaars op. Zij spreken doorgaans Frans en hebben een zwarte huidskleur. Ze zijn zichtbaarder en dat vergroot de perceptie dat mensen met een migratieachtergrond meer intensief gebruik maken van pleinen, parken en speeltuinen.

**Ambtenaar 3 (Jeugd, Denderstreek):** *(Dit) is traditioneel een gemeente waar er heel veel migratie toekomt [vanuit Brussel]. Maar nu is het zichtbaar. Nu zie je aan de mensen die komen dat hun ouders of hun grootouders niet in het Vlaamsche land geboren zijn. Dat is wel een groot verschil met de vorige migratiegolven zal ik het noemen. Dat die vooroordelen daar...*

**Middenveld 1 (Samenleven, Denderstreek):** *We zijn ook niet van hier hé.*

**Ambtenaar 3 (Jeugd, Denderstreek):** *Ons accent is anders maar we gaan niet a priori als anders bekeken worden.*

Ook de deelnemers met migratieachtergrond of vluchtverhaal vinden van zichzelf dat zij de ruimte niet anders gebruiken dan andere inwoners. Maar door in gesprek te gaan met elkaar, merken ze wel dat er onderlinge verschillen zijn in ervaringen die ze meemaken in de publieke

ruimte. Sommige inwoners hebben meer negatieve ervaringen dan andere inwoners. Dat verschil ligt volgens hen tussen zij die sterker uiterlijk verschillen van de autochtone inwoners met witte huidskleur en zij die hier meer op gelijken. Diegene met hoofddoek of donkere of zwarte huidskleur voelden dat ze regelmatig negatief nagestaard of aangesproken werden in de publieke ruimte dan de deelnemers wiens migratieachtergrond enkel opvalt wanneer ze spreken.

In de focusgroep nuanceren de lokale actoren dat de groeiende diversiteit niet volledig de oorzaak is van de negatieve perceptie rond intensiever gebruik van de publieke ruimte door mensen met een migratieachtergrond. De actoren benadrukken de link tussen de publieke ruimte, het woningpatrimonium en de kwetsbaarheid van de bewoners. Inwoners die in kleinere woningen wonen, gaan zelf of sturen hun kinderen al sneller naar buiten. Volgens de lokale actoren groeit de ruimtelijke behoefte en gebruik vooral door de sociale kwetsbaarheid van inwoners ongeacht herkomst. Mensen die in kleinere woningen wonen, maken meer gebruik van de publieke ruimte ongeacht of ze nu een migratieachtergrond hebben of niet.

**School 2 (Rupelstreek):** *Het is een kleine wijk, met heel veel inwoners, heel veel kinderen. Op appartementen. Dus wat doen die? Die gaan spelen en het klopt, kinderen maken lawaai. Het is inderdaad een stuk huisvesting, je zit op een appartement, die kinderen maken lawaai, dus die zeggen al snel, komaan er is een speeltuintje voor de deur, ga maar naar buiten.*

Vooral kinderen en tieners die kleiner wonen, hebben meer nood aan publieke ruimte. In de case-gebieden vertellen de lokale actoren dat lokale besturen de speeltuinen voor de jonge kinderen opwaarderen. De lokale actoren staan hier erg positief tegenover want in deze speeltuinen komen ouders van verschillende herkomst elkaar tegen wanneer ze er met hun kinderen gaan spelen. Maar vanaf dat kinderen de tienerjaren bereiken, wordt het voor de lokale besturen moeilijker om constructieve publieke ruimte te voorzien. In de drie focusgroepen met de lokale actoren werd er uitgebreid gesproken over de moeilijkheden waarmee tieners [meestal gaat het over jongens] geconfronteerd worden. De lokale actoren getuigen dat er in de woonomgeving te weinig plaatsen zijn waar tieners naar toe kunnen aangepast aan hun levensfase.

**Ambtenaar 3 (Samenleven, Rupelstreek):** *Ge hebt zo in uw eigen woonomgeving hebt ge zo niets meer om naar toe te gaan. Om uw eerste deugnietrij eens te mogen doen. Zonder dat dat uit de hang loopt he. Uw eerste liefde eens kunt kussen zonder dat half [gemeente] het gezien heeft. Of eens met dat brommerke kunnen gaan rijden. Dat is des mensens, van alle tijden, van overal. Maar*

*door het feit dat ge in een vrij dicht bebouwd gebied zit, heeft alles en iedereen het ook gezien.*

**Ambtenaar 3 (Jeugd, Denderstreek):** *Het blijft een probleem, een groot probleem, het politieke draagvlak voor 12-18 jarigen en openbare ruimte. Dat is echt een groot probleem. Sinds dat de verandering [de groeiende diversiteit] zichtbaarder is, is het draagvlak daar nog voor afgekald. We hebben een speel- en ontmoetingsweefsel. Alle speeltuinen wel opgewaardeerd maar vanaf over leeftijdsgrens van 12 jaar gaan, dan blijkt dat het heel moeilijk wordt om naar toffe oplossingen te gaan.*

In bovenstaand gesprek stelt een deelnemer dat het niet enkel draait om de hoeveelheid aan publieke ruimte die beschikbaar is, maar vooral om hoe *mentaal toegankelijk* deze plekken zijn ontworpen. Met mentaal toegankelijke plekken bedoelen de lokale actoren, plekken waar jongeren het gevoel hebben dat ze er hun vrije tijd *mogen* spenderen. Als jongeren het gevoel hebben dat er steeds achterdochtig naar hen gekeken wordt of waar de politie direct gebeld wordt door een andere inwoner, voelen ze zich (en zijn ze) niet welkom ook al is de ruimte "publiek" toegankelijk. In de case-gebieden omschrijven de lokale actoren maar een beperkt aantal plekken die mentaal toegankelijk zijn voor jongeren. Meestal gaat het over een sportpark of de school- of stationsomgeving. De deelnemer Samenleven stelt dat deze plekken al bij al goeie plekken zijn omdat er sociale controle aanwezig is. Anderzijds is het aantal van deze plekken beperkt, wat ervoor zorgt dat er een groot aantal jongeren daar samen komt. Dit bestendigt de perceptie van sommige inwoners over de aanwezigheid van 'jongerenbendes' in de publieke ruimte. Die perceptie heeft dan weer een belangrijke invloed op de (mentaal) toegankelijke ruimte die jongeren beschikbaar krijgen.

#### 6.5.2.1 Gedeelde publieke ruimte: convivialiteit of conflict?

In de focusgroepen werd vooral ingegaan op het gegeven dat de schaarste in de publieke ruimte aanleiding geeft tot conflicten wanneer verschillende groepen van dezelfde locaties gebruik willen maken. Voorbeelden aangehaald zijn: een bank om overdag te rusten voor oudere inwoners, wordt 's avonds een ontmoetingsplaats voor jongeren. Een winkelstraat is er voor inwoners om te winkelen of een station om de trein naar het werk te nemen, maar voor anderen zijn dit plekken waar men mensen kan ontmoeten of men tijd kan verdrijven. Of op een multifunctioneel speelterrein waar er speeltuigen voor kleine kinderen zijn, maar ook een skatepark en

een basketbalveld dat kan dienen om te voetballen, komen verschillende mensen er gebruik van maken. Als dan een groep jongeren wil voetballen, maar een andere groep wil basketballen, dan kan dit tot conflict leiden. Ook hier benadrukken enkele actoren dat het niet per definitie een scheidingslijn is tussen oorspronkelijke bewoners en nieuwkomers met een migratieachtergrond. De deelnemers stellen dat de kloof vooral tussen meer kwetsbare groepen en midden- of hogere klassen jongeren groot blijft. De actoren nuanceren dat het niet per definitie een probleem moet zijn. Het is normaal dat er subculturen bestaan.

**Middenveld 2 (Jeugd, Denderstreek):** *Het sportpark is een stuk gemengd en toch ook een stuk.... Ik merk een heel duidelijke lijn tussen middenklasse en gasten die in een kwetsbare situatie zitten. En bij die in een kwetsbare situatie is er geen onderscheid tussen gemeenschappen of huidskleur ofzo. Maar bij skaters, dat zijn vaak middenklassegasten en die vinden toch niet zo goed aansluiting bij gasten in het sportpark. Vroeger als we het veld huurden met het jeugdopbouwwerk en de middenklasse kwam toe, dan liep dat soms toch wel moeilijk. (...)*

**Middenveld 2 (Jeugd, Denderstreek):** *Niet dat dat een probleem is ofzo, maar dat werkt niet om die zo plots samen te gooien. Er zijn nog altijd scheidingslijnen.*

**School 1 (Denderstreek):** *Wat op zich toch ook niet abnormaal is*

**Middenveld 2 (Jeugd, Denderstreek):** *Er zijn ook gewoon subculturen ook hé. Ja die skaters, dat is ook gewoon omdat dat skaters zijn en die anderen zijn voetballers gewoon*

De verschillende inwoners moeten daarom nog niet op hetzelfde moment aanwezig zijn. Zo vermeldt een ambtenaar hoe het bankje dat ouderen overdag gebruiken, ook een perfecte plaats is voor jongeren om 's nachts aan het oog van inwoners of politie te ontsnappen. Wanneer de ouderen overdag dan tegen achtergebleven zwerfafval botsen, dan kan dit negatieve stigma's bekrachtigen. Die stigma's hebben een impact op het samenleven in de gemeente. Ze beïnvloeden beslissingen van inwoners. Zo vermijden oudere inwoners de winkelstraat of het station op bepaalde tijdstippen uit schrik en onveiligheidsgevoel. We kunnen ons ook inbeelden dat inwoners met een zichtbare migratieachtergrond bijvoorbeeld wegblijven van de plaatselijke rommelmarkt of kermis omdat ze niet aangestaard willen worden.

**Ambtenaar 3 (Samenleven, Rupelstreek):** En soms zit je ook met dubbel gebruik van uw openbare ruimte. In de omgeving van de [wijk], daar staat zo'n [speeltuin], zo'n multifunctioneel sportterrein. Daarnaast liggen dan petanqueveldjes waar de oudere garde komt. Daar is een schuilhuisje bij, dat wordt overdag door de oudere mensen gebruikt, zeker als het wat warm is. Maar 's avonds is dat natuurlijk een ideaal plaatsje voor de jongeren om samen te komen. Ze zitten daar wat in t groen, een klein beetje verscholen. Als er toch eens politie aankomt, dan zien ze van ver aankomen en door het feit dat dat in dat boske ligt, hebben ze ze eerst gezien en zijn ze al weg. Met als gevolg, vorige week was ik er ook nog, ge komt daartoe, en ge denkt, maar mannen wat voor een nest hebt ge hier nu achter gelaten? Zorgt er dan voor dat dat opgeruimd is, want seffens, een uur later, komen die oude mensjes hier petanquen en dan hoort ge ze elkaar al opfokken. 'T Is hier weer van dat hé.

Ondanks de nadruk op wrijvingen in de publieke ruimte, is het delen van publieke ruimte niet uitsluitend een negatief verhaal. In de focusgroepen werd ook aangehaald dat er in het delen van de publieke ruimte ook kansen liggen. De deelnemers vertellen eveneens over een aantal plaatsen waar kinderen en jongeren van verschillende herkomst overeenkomen met elkaar. Niet onbelangrijk is dat ze opmerken ze dat dit steeds beter lijkt te gaan. Als er vroeger op speelpleinen duidelijke scheidingslijnen waren tussen de herkomstgroepen, dan is dit nu steeds minder het geval. Het valt bij de actoren op dat het voornamelijk gaat over ouders met kleinere kinderen. Maar ook in sportparken brengen jongeren van verschillende herkomst hun tijd meer gemengd door.

**Middenveld 1 (Wonen, Rupelstreek):** Maar je ziet ze meer en meer door mekaar. Ik fiets heel dikwijls voorbij [het speelterrein] hier. En vroeger waren het altijd vooral Marokkaanse groepen. En nu zijn het vaak ouders met de kleine kindjes, soms ook Belgen denk ik, zo op het zicht gezien. Maar er zitten evengoed Afrikaanse kindjes en Marokkaanse kindjes en anderen onder elkaar. Dat was 5 jaar geleden niet waar. Toen was dat veel meer gescheiden.

Ter afsluiting van dit deel rond de publieke ruimte willen we ook aangeven dat sommige actoren, wanneer ze spreken in naam van de jongeren zelf, en vooral de deelnemers in de focusgroep met migratieachtergrond positief staan ten aanzien van de publieke ruimte in de case-gebieden. Ze voelen zich veiliger in de publieke ruimte dan wanneer ze in Brussel woonden en vinden de publieke ruimte mooi, groen, proper en rustig.

**Ambtenaar 3 (Jeugd, Denderstreek):** En die gaven wel aan, over de openbare ruimte zijn wij eigenlijk wel super tevreden. Het verschil tussen Brussel en (hier)... Het is hier proper, het is hier veiliger, ... Zo die basiszaken die ook vaak in gemeentelijke politieke programma's voorkomen. Dat zeiden zij zelf he.

**Syrische deelnemer 1:** Actually, it's a beautiful place here. We were living in Brussels before. Too (much) public places and people and euh parks and there is no, everything we needed is too far. Here is very good place, it is quiet. We like quiet.

**Syrische deelnemer 2:** 'Cause we looked for a calm place, we was living in the center of Brussels and now, we live in the center (...), but euh it's okay.

**Rwandese deelnemer:** Pour moi, je n'aime pas la nuit. Ah oui il faut que je sois chez moi en Bruxelles agressante attends j'étais parti à la messe la nuit vers 19h, les jeune qui a prendre mon sac.

**Afghaanse deelnemer:** In Brussel, is altijd

**Interviewer:** En hier is het oké? Hier voel je je veilig?

*De deelnemers knikken instemmend*

### 6.5.2.2. Lokaal beleid en publieke ruimte

De verschillende actoren zijn het over eens dat beleid met betrekking tot publieke ruimte een grote uitdaging is. In de focusgroep kaarten de lokale actoren aspecten aan die gelinkt kunnen worden aan de drie topics van Pemberton (2017). Het eerste topic betreft de herverdeling waarmee planners een evenwicht zoeken tussen soms tegenstrijdige belangen. Zeker wanneer ruimte schaars is, zoals in de casestudies zal blijken, kan ruimtegebruik leiden tot conflict. Als tweede topic bespreken we hoe het lokale beleid ontmoeting tracht mogelijk te maken. Voor die ontmoeting blijkt lokaal beleid maar een beperkt instrumentarium en middelen ter beschikking. Ten slotte spraken de lokale actoren ook over de gevolgen van de negatieve perceptie en de luidste stem waarnaar lokale besturen zouden luisteren. Dit topic sluit aan bij Pemberton's (2017) topic van erkenning.



## HERVERDELING EN SCHAARSTE

Ten eerste was de schaarste van/in de publieke ruimte een centraal aandachtspunt. De actoren gericht op Samenleven en Diversiteit kijken naar hun partners in Omgeving of Wonen om meer publieke ruimte te creëren. De actoren van Omgeving en Wonen erkennen het probleem, maar leggen uit dat het moeilijk gaat om ruimte te creëren in gemeenten waar er nauwelijks ruimte is. Omdat de meeste open ruimte rond deze gemeenten ingekleurd zijn als bouwgrond, natuurgebied of landbouwgebied, kunnen de gemeenten ook niet terecht voor de organisatie van bijvoorbeeld sociale activiteiten. Publieke ruimte creëren wordt moeilijk door de bestaande ruimtelijke uitvoeringsplannen.

**Ambtenaar 6 (Omgeving, Rupelstreek):** *Denk dat er ook meer recreatieve plekken bijkomen, maar niet makkelijk, alle ruimte die we hebben is meer bouwgrond. We willen ook meer bomen, maar niet makkelijk al is ervan een rood verhaal een groen verhaal wil maken.*

Wanneer publieke ruimte schaars is, moeten er dus keuzen gemaakt worden. Deze zijn voor lokale besturen niet makkelijk te maken. De lokale besturen zoeken, volgens de lokale actoren, voornamelijk snelle oplossingen en werken eerder projectmatig dan op lange termijn. Helaas komen die, volgens de deelnemers, terecht op "probleemlocaties". Dit zijn locaties van oude industrie die de besturen willen activeren, maar dergelijke projecten kosten geld. Omdat het vaak om moeilijke locaties gaat, blijven er maar weinig middelen over voor structurele problemen op te lossen en een lokaal bestuur kan maar een beperkt aantal van dergelijke projecten verwezenlijken.

De lokale actoren willen meer doen voor hun inwoners, maar lopen vaak vast op het budget. Er ontbreken structurele middelen om een visie te ontwikkelen en uit te voeren. Enerzijds betekent een arme(re) bevolking, minder middelen, maar anderzijds hebben de actoren ook het gevoel financiering vanuit de Vlaamse overheid te missen om op de demografische veranderingen in hun gemeente adequaat in te spelen. Er zijn heel wat projectsubsidies, maar vaak vallen de kleinere gemeenten – omdat ze 'klein' zijn - uit de boot.

De oorzaak van het projectmatig werken komt volgens de lokale actoren voort uit de vele projectsubsidies die er bestaan. De projectsubsidie zijn voor kleinere gemeenten moeilijk te krijgen omdat ze niet aan de criteria voldoen om ze te krijgen. Het grootste deel er van gaat naar de grote steden Antwerpen, Gent of Brussel. Bovendien lijken kleine gemeenten moeilijk hun weg te vinden in de bos van de aangeboden subsidies. Ze hebben financieel niet de middelen en het ontbreekt de gemeenten aan personeel, om de dossiers rond te krijgen.

## INSTRUMENTARIUM VOOR ONTMOETING

Door de schaarste aan ruimte, aan middelen en de circulerende negatieve verhalen, gebeuren ingrepen in de publieke ruimte volgens de lokale actoren door lokale besturen voornamelijk op basis van controle en repressie. Er worden meer camera's geplaatst, politiecontroles doorgevoerd, wijkagenten ingezet of zitbanken en speeltuinen worden weggehaald of er worden extra gebruiksregels opgelegd. Deelnemers uit zowel de Rupelstreek als de Brusselse Rand getuigen dat er banken worden weggehaald omdat ze te veel gebruikt worden door mensen die er 's avonds bijeenzitten. Bijgevolg zijn deze banken ook weg voor inwoners die er gewoon hun boterham willen opeten of oudere bewoners die er willen uitrusten. Door deze ingrepen zijn er minder plaatsen waar er kansen op ontmoetingen ontstaan.

**Ambtenaar 1 (Samenleven, Rupelstreek):** *Ik denk zelfs het omgekeerde. Want vorig jaar, op een bepaald moment wordt de publieke ruimte té intensief gebruikt. En dan worden de banken afgeplakt. Want ge moogt niet op die banken gaan zitten. Want die ruimte wordt te intensief gebruikt. En naar waar gaan die mensen dan naar toe?*

**Ambtenaar 2 (Samenleven, Rupelstreek):** *Dat is een non-oplossing he. Dat zijn dronkaards bijeen daar aan het gemeentehuis, ah die bank moet weg. Dat is het niet structureel aanpakken van bepaalde dingen he. Dat zijn zo snelle oplossingen.*

**Ambtenaar 2 (Omgeving, Brusselse Rand):** *Mensen contacteren ons dan van "daar is overlast". Er moet gewoon meer buiten ruimte komen. Terwijl de eerste reflex om die klachten serieus te nemen, als je dan een bank ergens weghaalt, los je het niet op.*

Een deelnemer met expertise in jeugd getuigt dat de zichtbaarheid van jongeren met een migratieachtergrond in de publieke ruimte het draagvlak voor constructieve ingrepen in die publieke ruimte verder doet afnemen. De vooroordelen ten aanzien van jongeren als veroorzaker van overlast zorgen er immers voor dat de bereidheid van lokale besturen om voor hen ruimte te voorzien, kleiner wordt. In de focusgroep in de Denderstreek vertellen de deelnemers over een voetbalterrein dat intensief gebruikt wordt. Enkele buurtbewoners begonnen te klagen over jongeren die overlast veroorzaken. Het sportterrein werd na de klachten afgesloten.

Dergelijke repressieve oplossingen lijken een sterk signaal te geven, maar volgens de lokale actoren verplaatst het probleem zich meestal naar andere locaties waar er nog minder sociale controle is. Het is belangrijk om stil te staan bij de genomen beslissingen en de argumenten die aan de basis liggen, bijvoorbeeld bij het sluiten van een voetbalterrein door te intensief gebruik. Een deelnemer in expertise in jeugdwerk stelt als alternatief voor om het aanbod net te verruimen. De Omgeving Denderstreek reageert dat er te weinig vrije plaats is om dat aanbod te verbreden. Waarop de deelnemer Samenleven Denderstreek repliceert dat de plaatselijke (voetbal)clubs wel veel plaats innemen.

**Middenveld 1 (Samenleven, Denderstreek):** *'t Is ook maar 1 kooi, dus dan is de oplossing we doen de kooi dicht in plaats van 2 kooien bij te bouwen. Die reflectie wordt zelfs niet gemaakt denk ik. Ze zeggen niet we zitten met een te grote groep, misschien moeten we verruimen in ons aanbod. Maar nee, we gaan de kooi dicht doen.*

**Ambtenaar 2 (Omgeving, Denderstreek):** *maar daar hebben we dan ook weer niet genoeg plaats voor.*

**Middenveld 1 (Samenleven, Denderstreek):** *Ja ik weet het, [voetbalclub] neemt daar heel veel in. Allez dat is belachelijk hoe een groot terrein dat die daar innemen.*

Uit de focusgroepen komen vooral ad hoc 'oplossingen' van de lokale besturen vanuit een defensieve reactie naar voor. Onze verkenning laat niet toe om na te gaan welke overwegingen besturen maken in hun beslissingen en waarom ze voornamelijk op conflicten reageren door repressie en controle. Maar deze reactie is wellicht ook te verklaren vanuit de snelheid waarop de lokale besturen oplossingen moeten vinden voor de veranderingen in hun gemeente. De verschillende actoren in de focusgroepen met korte en middellange migratiegeschiedenis leggen de oorzaak van het gevoel van overlast en onveiligheid bij de snelheid waarmee diversiteit gegroeid is.

**Ambtenaar 1 (Samenleven, Rupelstreek):** *Ik denk dat we (...) gewoon worden geconfronteerd met een zeer snelle stijging van allerlei zaken. Ik ben ook geboren en opgegroeid (...). Ik heb ook die verandering meegemaakt. Als dat een verandering mag genoemd worden. Ge merkt dat het precies veel sneller is gegaan op een bepaald moment. Maar er zijn structureel heel weinig initiatieven geweest.*

**Middenveld 1 (Samenleven, Denderstreek):** *Het is gewoon een cultuurshock precies he. Het is ook snel gegaan (...) hé; op 15 jaar of 20 jaar is het heel hard gegaan.*

Omdat 'snelheid' ter sprake kwam in de focusgroepen in de casegebieden van middellange en korte migratiegeschiedenis, koppelden we dit terug in de focusgroep met lange migratiegeschiedenis. Waar zien zij succesvolle manieren om met perceptie, schaarste en diversiteit om te gaan? Volgens hen hebben inwoners vooral de behoefte aan plaatsen waar ze vrij zijn om hun eigen ding te kunnen. Daarbij moet rekening gehouden worden met (meestal, maar niet altijd) kwetsbare situatie van inwoners. Voor kwetsbare inwoners is het niet altijd gemakkelijk om zich te engageren voor een vaste hobby of voor een georganiseerde activiteit, maar hebben ze nood aan plekken waar ze zich kunnen bezighouden. Bijvoorbeeld losse fitnessstoestellen in een park of plein geeft aan jongeren de ruimte om elkaar te ontmoeten zonder dat doelloos rondhangen en buurtbewoners alarmeren. Deze kleine ingrepen of onverwachte invullingen bieden nieuwe mogelijkheden tot ontmoeting (zie ook Moris & Loopmans, 2019).

## ERKENNING EN REPRESENTATIE

Het belang van perceptie komt in de focusgroepen steevast naar boven. De actoren uit de focusgroepen zijn allemaal bezorgd dat de lokale besturen te vaak alleen naar negatieve verhalen. Die verhalen en vooroordelen over het ruimtegebruik hebben vervolgens een belangrijke invloed op de beslissingen die lokale besturen nemen over de inrichting van de publieke ruimte, bijvoorbeeld om al dan niet een extra (speel)plein aan te leggen of banken bij te zetten of net weg te nemen. Men vertrekt vanuit bezorgdheden van bepaalde inwoners die klagen over overlast en onveiligheidsgevoel. Volgens de lokale actoren worden die bezorgdheden uitvergroet. Het is in hun ogen daarom belangrijk om voldoende representatie en participatie te voorzien. Maar in een beweging wordt er op gewezen dat er op beleidsniveau nauwelijks personeel met diverse achtergrond is. Dit is zo op bijna alle bestuursniveaus en bij alle diensten van de gemeenten. Komt daarenboven dat medewerkers met een migratieachtergrond tussen twee stoelen komen te zitten; ze worden veelal weggezet als een 'excuustruus' binnen de eigen gemeenschap. Ook wordt erop gewezen dat ze zich vaak gebruikt voelen als 'kiesvee', maar zelden zetelen betekenisvolle functies (zoals bijv. schepen).

Ondanks gebrekkige representatie op lokaal niveau, zijn er in de verschillende casegebieden participatieprojecten waarmee men inwoners wil betrekken bij het beleid. Specifiek voor ruimte

gaat het dan over de inhoud. Wie bepaalt hoe hun omgeving er uit zal zien? Er zijn wel verschillende projecten waar besturen input van hun burgers vragen. Zo was er een project waarbij men auto's kon tellen in de straat, of een enquête over de invoering van zone 30, of de invulling van een speeltuin. Bij deze projecten is het belangrijk aandacht te hebben voor welke stem er wel gehoord wordt en wiens stem niet. Het idee van een "gemiddelde bakfietsvlaming" over de stad of het dorp is toch anders dan het idee dat andere inwoners voor ogen hebben. Maar voor veel mensen zijn deze vragen namelijk niet prioritair. In kwetsbare wijken proberen de meeste mensen ervoor te zorgen dat ze zelf het hoofd boven water kunnen houden. Ook hier hebben de deelnemers het gevoel dat de binnen dergelijke projecten vaak de luidste roepers gehoord worden.

### 6.5.3 Voorzieningen

Een verandering van de bevolkingssamenstelling in een gemeente, wijk of buurt kan een impact hebben op het aanbod aan voorzieningen. Er kunnen nieuwe behoeften ontstaan zoals de nood aan tolken bij gemeentediensten of oudercontacten op school, de inschakeling van buddies voor de integratie van nieuwkomers of de begeleiding van de kinderen bij huiswerk,... Of er verschijnt een etnische middenstand die het straatbeeld verandert. Deze veranderingen hebben vaak – maar niet altijd – ook een (indirecte) ruimtelijke impact. Daarom bespreken we in de focusgroep of de groeiende superdiversiteit ook leidt tot een grotere vraag (en aanbod) naar bepaalde voorzieningen en ontmoetingsruimtes voor zelforganisaties of religiebeleving. In de focusgroepen kwamen drie topics nadrukkelijk naar voor: scholen, vrijetijdsvoorzieningen inclusief etnisch-culturele initiatieven, en etnisch ondernemingen.

#### 6.5.3.1 Scholen

De groeiende diversiteit wordt, zo blijkt, het eerst in de scholen opgemerkt. Op de scholen berust bovendien ook vaak de taak om de integratie te kinderen met een migratieachtergrond te stimuleren. Daarom werden ook professionals uit de onderwijssector uitgenodigd om deel te nemen aan de focusgroepen. We merken op dat deze actoren in zowel de Denderstreek als de Rupelstreek aangeven dat de scheidingslijnen tussen kinderen meer en meer vervagen. Vroeger vormden er volgens hen veel meer kinderen groepjes op basis van etniciteit. Vandaag staan de leerlingen meer gemengd samen op de speelplaats.

**School 1 (Denderstreek):** *De dynamiek op school is wel oké. Binnen de schoolmuren heeft niemand er een probleem mee dat daar 15 Afrikaanse kinderen staan. Maar als ze buiten wandelen en naar het station gaan...*

**School 1 (Rupelstreek):** *Ja ik was inderdaad zo aan onze school aan het denken. Vroeger ook hoekjes per etniciteit, daar de Afrikaanse jongens, daar de Marokkaanse meisjes. Die grenzen vervagen toch wel. Ik zeg niet dat ze helemaal weg zijn, maar de groepjes worden diverser.*

Scholen moeten zich snel en onophoudelijk aanpassen aan de groeiende diversiteit. Niet alleen inhoudelijk, maar ook praktisch. In één van de focusgroepen ging het gesprek eerst dieper in op de impact van de *verhuismobiliteit* op scholen. De deelnemers merken op dat er in bepaalde wijken in de Rupelstreek een grote verhuisactiviteit is. Inwoners vinden er goedkope, maar ook verouderde woningen in slechte staat. Die woningen dienen vaak als tussenstap tot de bewoners een nieuwe woning vinden. Als het om gezinnen met kinderen gaat, dan verhoogt dit de verhuismobiliteit in de wijk, en bijgevolg ook de schoolmobiliteit. Gezinnen met kinderen verhuizen doorheen het jaar naar de gemeente waardoor kinderen gedurende het hele schooljaar instromen of vertrekken.

**Ambtenaar 1 (Samenleven, Rupelstreek):** *Is dat ook een instroom die doorheen het jaar gebeurt? Het is niet dat dat georganiseerd wordt van we starten dan 1 september.*

**School 2 (Rupelstreek):** *Ik denk een combinatie. Betaalbare woonst en werk in de buurt gevonden te hebben. Wij merken wel dat die niet altijd heel lang blijven bij ons op de school. Dat die eigenlijk een soort tussenfase meemaken. Dan komen ze naar hier omdat ze een woonst of werk gevonden hebben. Of dikwijls ook bij de familie. En dat ze na een schooljaar toch terugverhuizen. Wat ook soms jammer is want dan heb je iets opgebouwd. Maar vaak zijn we precies wel, dat is misschien ook wel eigen aan onze school en bij OKAN ook, dat wij een tussenfase zijn.*

De verhuisbewegingen van gezinnen naar een gemeente betekent niet alleen dat er mensen aankomen, maar deze bewegingen geven ook aanleiding tot reacties van sommige oorspronkelijke gezinnen. Sommigen willen hun kinderen niet naar een school sturen waar veel kinderen

met migratieachtergrond zijn en trekken weg naar iets verder afgelegen scholen. Benadrukt moet worden dat er evenzeer middenklasse gezinnen met een migratieachtergrond zijn die een school met minder diversiteit zoeken. Deze dynamiek heeft niet enkel gevolgen voor de scholen zelf, maar ook voor de mobiliteit rond de scholen, het heeft ook als effect dat meer hun kind naar een verder gelegen school voeren, met extra mobiliteit dus.

**Ambtenaar 4 (Jeugd, Rupelstreek):** *Wij hebben 6 locaties lager onderwijs. Die zitten allemaal vol. En dan mogen we nog blij zijn... een paar jaar geleden was er een heel ding rond de witte vlucht. De middenklasse gezinnen die dan, ondanks dat er een school in hun straat is, hun kinderen naar de randgemeenten op school sturen. Daar mogen we nu blij mee zijn want als die ook nog eens naar de lokale school gaan. Ik heb nu een gezin met drie kinderen en ik krijg ze niet allemaal op 1 school (...) er zijn ook middenklasse-gezinnen van allochtoonse afkomst he, die die vlucht naar de randgemeenten maakt he. Dit is wel een heel kwetsbaar publiek he.*

Naast de verhoogde schoolmobiliteit ten gevolge van de verhuisbewegingen wijzen de deelnemers ook op een ontoereikende capaciteit van het onderwijs. Een deelnemer vertelt hoe moeilijk het is om kinderen van hetzelfde gezin allemaal op dezelfde school te krijgen omdat alle lagere scholen in de gemeente aan hun limiet zitten. Soms moeten ouders hun kinderen naar verschillende scholen brengen of ophalen. Dit illustreert dat de sociaal-ruimtelijke dynamieken die aan de basis liggen van verhuisbewegingen en vestigingspatronen onvoldoende worden opgepikt in de planning van voorzieningen. Omwille van de leerplicht komt dit het scherpste tot uiting bij de inschrijving op de scholen. Maar de vestigingspatronen gelden niet enkel voor het inplannen van scholen maar bij uitbreiding dienen planningsmethodieken en ruimtelijk beleid ook rekening te houden andere (integratie)voorzieningen.

#### 6.5.3.2 Vrije tijdsvoorzieningen

Het verenigingsleven is een domein waar relaties over culturele grenzen heen kunnen ontstaan. Voorzieningen en verenigingen die zich inzetten voor de groeiende etnische-culturele diversiteit in de samenleving spelen een cruciale rol voor nieuwkomers. Via deze voorzieningen komen nieuwe inwoners in contact met een brede waaier aan kennis en contacten. Als scholen kansen bieden voor integratie voor kinderen, dan liggen voor volwassenen, volgens de lokale actoren deze kansen bij vrije tijdsvoorzieningen. Zo kunnen nieuwkomers met een andere thuistaal dan

het Nederlands, hun Nederlands oefenen wanneer ze deelnemen aan vrijetijdsactiviteiten. In de focusgroep met mensen met een migratieachtergrond werd vooral het belang van bepaalde voorzieningen gericht op de integratie duidelijk. In de inburgeringscursus en Nederlandse les leren ze bijvoorbeeld mensen kennen. Deze contacten zijn belangrijk voor hun welbevinden en het uitwisselen van kennis met elkaar.

**Marokkaanse deelnemer:** *Op school ja, er was het euh die juf euhm het was heel leuk met haar (An)*

**Afghaan deelnemer:** *An ja we zaten samen*

**Marokkaanse deelnemer:** *We kennen elkaar. We hebben samen gestudeerd en ook euh [inburgeringscursus – onverstaanbaar enthousiasme]*

**Afghaan deelnemer:** *Samen*

Organisaties die zich niet specifiek richten op integratie zijn voor mensen met een niet-Belgische herkomst minder toegankelijk. Geen van de nieuwkomers in de focusgroep is bijvoorbeeld aangesloten bij een plaatselijke organisatie. Soms, zo stellen de lokale actoren, wordt de toegang door sommige oorspronkelijke bewoners beperkt. Zij hebben liever geen nieuwkomers in hun vereniging. Jongeren die bijvoorbeeld naar de scouts of voetbalclubs willen gaan, worden, zo getuigt een deelnemer, soms buiten gepest omdat ze anderstalig zijn. Anderzijds zijn er ook culturele drempels zoals een hoofddoek of economische drempels zoals lidgeld, die maken dat inwoners met een migratieachtergrond geen gebruik maken van bepaalde voorzieningen.

Een deelnemer Jeugd stelt wel vast dat sommige sportorganisaties in de gemeente steeds meer inzetten op diversiteit. Dit ligt in lijn met de resultaten van de Schillebeeckx en collega's (2014). Zij concluderen dat de investering van Liedekerke in haar sportinfrastructuur en de toenemende diversiteit ook duidelijk terug te zien is in gemengde sportploegen.

**Middenveld 2 (Jeugd, Denderstreek):** *Het is ook een paradox: je moet Nederlands leren, maar de ruimte om taal te leren krijg je niet. We hebben gasten geïnterviewd, als ge vanuit Brussel naar [hier] verhuisde, hoe dat dat was voor hun. We hadden een gast die, echt vanuit de motivatie om de Nederlandse taal wat machtig te worden, naar de scouts ging en daar direct buiten werd gepest omdat hij Frans sprak. Probeert dan maar een keer uw Nederlands een keer deftig op punt te krijgen als ge zelfs in uw vrije tijd de*

*kans niet krijgt om Nederlands te spreken. Ik denk dat de informele context nog altijd een heel goede manier is om de taal machtig te worden. "ik z'n een Afrikaanse gast van Brussel en ik hoor daar niet thuis" We lachen daar altijd een beetje mee om maar we vinden dat wel erg. Hetzelfde verhaal bij veel voetbalclubs*

**Middenveld 1 (Samenleven, Denderstreek):** *Dat is wel een verhaal van 8-9 jaar geleden, ik weet niet of daar al veel veranderd is.*

**Middenveld 2 (Jeugd, Denderstreek):** *Het verandert, het wordt wel iets diverser, maar het schuift niet mee met de veranderingen die we zien bij de jongeren in het algemeen. Waardoor dat ge veel meer jongeren hebt in de publieke ruimte. In die context, zo niets officieel, gewoon wat rondhangen ofzo, omdat ze nergens anders die aansluiting vinden. Bij de voetbalclubs, (die) is wel een diverse club heb ik het gevoel, die zetten daar wel echt op in vind ik.*

In de focusgroep met inwoners met een migratieachtergrond of een vluchtverhaal toetsten we af welke vrijetijdsvoorzieningen zij gebruiken en welke ze missen. We stelden al dat geen van de nieuwkomers aangesloten zijn bij een plaatselijke club. Uit het gesprek komt verder naar boven dat ze toch een aantal activiteiten missen, bijvoorbeeld sporten voor vrouwen met een hoofddoek. De deelnemers geven aan dat ze daardoor vaker richting Brussel gaan. Die vraag voor specifieke sportplekken voor vrouwen is ook aangehaald in de focusgroep in de rand van Brussel. Daar stellen ze vast dat het "vrouwenmoment" een succesvolle formule is, maar dat het in een superdiverse samenleving moeilijker is om rekening te houden met de wensen van iedere groep.

**Marokkaanse deelnemer:** *Nee, ik wil ook voor jou, voor jou zijn veel veel vrouwen die met hoofddoek ze willen graag sporten met alleen met vrouwen, maar zijn hoe heet ook hier zwemmen.*

**Egyptische deelnemer:** *Een speciale dag voor alleen, we denken dat zal weigeren, zo zwembad in Brussel*

**Marokkaanse deelnemer:** *Maar euh zonder hoofddoek. We willen ook zwemmen.*

**Egyptische deelnemer:** *Maar das speciaal, alleen voor vrouwen.*

Ondanks dat lokale actoren dus integratiekansen zien voor de nieuwkomers, zijn er culturele en socio-economische drempels. Die drempels zorgen ervoor dat inwoners die geen aansluiting vinden bij een hobby of georganiseerde vrijetijdsbesteding, méér gebruik maken van de publieke ruimte. Wanneer jongeren in hun vrije tijd nergens naartoe kunnen, gaan ze, volgens de lokale actoren, rondhangen in de publieke ruimte. Zo worden ze ook weer meer zichtbaar. We zien het gebruik van de publieke ruimte voor vrijetijdsbesteding ook terug in de focusgroep met mensen met een migratieachtergrond of vluchtverhaal. Eén van de deelnemers speelt voetbal met zijn vrienden in het park, maar niet op een voetbalveld of bij een officiële club. Vrijetijdsorganisaties bieden mogelijks kansen om de druk in de publieke ruimte te verminderen indien mensen er aansluiting kunnen vinden.

**Middenveld (WGC, Brusselse Rand):** *Hoeveel jongeren geen vrijetijdsbesteding hebben, geen hobby, beetje computer of rondhangen. Die zijn er wel in geïnteresseerd, maar... dat was keicool, maar mama heeft geld of er is geen plaats meer.*

**Ambtenaar 4 (Bibliotheek, Brusselse Rand):** *Maar ook voor gewoon ad hoc activiteiten. Sommige kinderen voor als ze zich moeten engageren dat lukt niet, maar als je volgende woensdag zin hebt, kom dan maar, dat werkt wel. Wat natuurlijk moeilijker is om te organiseren en dan vooral het financiële aspect.*

Ten slotte gingen we ook na of er vrije tijdsvoorzieningen zijn voor en door mensen met een niet-Belgische herkomst. Naar aanvoelen van de deelnemers zijn er weinig zelforganisaties in de gemeenten en trekken de inwoners sneller naar nabijgelegen steden. Uit de informatie die we van de lokale actoren kregen, blijkt dat het verenigingsleven ondanks de diversifiëring van de bevolking tot op heden nauwelijks is veranderd. Het is maar de vraag of er inderdaad geen zelforganisaties zijn en waarom niet. Als de zelforganisaties er wel zijn, hoe komt het dan dat deze onder de radar van de officiële diensten blijven en waar vinden deze zelforganisaties dan hun plaats?

Uit twee focusgroepen kregen we voorbeelden. In het eerste voorbeeld werd er gesproken over een moskee. In termen van ruimtelijke planning kreeg deze moskee een toelating om zich te vestigen op een "paars vlekje", m.a.w. op een industrieterrein. Het tweede voorbeeld was een cultureel-centrum wiens vergunning om activiteiten op te zetten in een leegstaand pand, werd geweigerd. Deze voorbeelden liggen in lijn met de vaststellingen van Schillebeeckx (2014), waaruit bleek dat zelforganisaties voor een grote uitdaging staan op ruimtelijk gebied. De etnisch-culturele zelforganisaties botsen vaak op protest van zowel omwonenden als het lokale

bestuur. Lokale besturen lijken niet open te staan voor aanvragen vanuit etnisch-culturele gemeenschappen en kunnen aanvragen weigeren.

Als mensen van niet-Belgische herkomst zich organiseren in een vereniging, dan worden ze volgens een deelnemer Jeugd met een vergrootglas bekeken. Zij mogen werkelijk niets fout doen. De drempel voor het opstarten van een vereniging is volgens de ambtenaar ten opzichte van vroeger ook hoger. Dit geldt voor alle verenigingen, niet uitsluitend voor verenigingen opgericht door mensen met een migratieachtergrond. Dus ook wanneer bijvoorbeeld jongeren met een Belgische-herkomst een jeugdhuis willen starten dan moeten ze direct voldoen aan alle regels. Volgens de ambtenaar konden jongeren vroeger eerst starten met louter en alleen een bak bier en vervolgens uitgroeien tot een echt jeugdhuis. Nu moeten organisaties direct met heel wat regelgeving in orde zijn. De actoren in de focusgroepen geven ook aan dat lokale besturen vaste sluitingsuren opgelegd voor een feestje of voor een restaurant of zaak. Deze regel nemen lokale besturen meestal met de bedoeling om mogelijke overlast in te perken. Maar deze regels kunnen soms net voor (onbedoelde) effecten zorgen. Wanneer een lokaal bestuur aan een jongere toelating geeft om een feestje te geven tot een bepaald uur, dan zorgt ze er indirect voor dat alle jongeren op eenzelfde moment uit de feestzaal komen. Voor andere inwoners die in de buurt van de feestzaal zijn, lijkt het alsof er plots een bende jongeren op straat staat. Hoewel er eigenlijk niets aan de hand is, percipiëren bepaalde omstaanders dit als een invasie en wordt de perceptie van "jongerenbendes" onbedoeld weer bevestigd. En zal de twijfel om een volgend feestje toe te laten bij de lokale besturen groter zijn.

**Ambtenaar 3 (Jeugd, Denderstreek):** *Er was een gast die had hier iets georganiseerd in zaal (...). En die moest om 12u stoppen van de dienst vrije tijd. Dus om kwart voor 12 steekt hij braaf al zijn volk buiten, met als resultaat, 200 zwarte gasten lopen het marktplein (...) op. Op de terrassen rondom gaan alle gsm's naar omhoog en krijgt ge filmpkes op Facebook met 'zie ne keer wat er gebeurt (...)'. En politiek is dat zo een dodelijke perceptie terwijl er eigenlijk op dat moment niets aan de hand was. (...)*

Uit de focusgroepen kwam ook de ongelijkheid tussen (erkende) organisaties en sommige groepen (kwetsbare) jongeren of inwoners naar boven. Bepaalde regels voor het huren van velden of van zalen, zorgen ervoor dat meer kwetsbare inwoners minder gebruik kunnen maken van deze voorzieningen. Het huren van een sportterrein kan bijvoorbeeld enkel als men een erkende organisatie bent. Of er zijn geen goedkope (feest)zalen in de gemeente beschikbaar.

Indirect zorgen deze regels dat deze inwoners meer gebruik maken van de publieke ruimte. Wanneer inwoners geen zaal kan huren, zullen ze initiatieven in bijvoorbeeld garages of hun living opzetten. Deze regels én de ongelijkheid in beschikbare semipublieke ruimte, zorgt er dus voor dat bepaalde inwoners weer meer gebruik gaan maken van de publieke ruimte. Om voorzieningen en organisaties te laten bloeien, zijn er ruimten nodig waar zij terecht kunnen. Dit blijkt in de meeste gemeenten een groot probleem. Omdat semipublieke ruimte ook schaars is, zijn flexibele ruimten mogelijks een oplossing (zoals een Brede School). Met deze dynamische plekken kunnen gemeenten verschillende noden aan elkaar koppelen en zo ruimte voor ontmoetingen binnen de eigen gemeenschap en tussen gemeenschappen voorzien faciliteren.

**Middenveld 1 (Wonen, Rupelstreek):** *Ge hebt altijd dat het een hele hoge huurprijs is en dat ge drank moet afnemen van de cateraar. Waardoor dat ge voor gelijk welk colaatje min. 1.5 euro kwijt bent. Wat veel duurder is dan de cola uit de supermarkt. En dat maakt dat feesten voor heel veel mensen (...) gewoon onbetaalbaar zijn. En ik zou niet weten, behalve bij ons, waar het kan. Er is niet aan gedacht, nergens niets. En dat geldt even goed ook voor Belgische mensen eigenlijk. Heel wat Belgische mensen in armoede kunnen dat ook niet. En dan krijgt ge garages worden omgebouwd tot tijdelijke feestruimtes enzovoort, zonder sanitaire voorzieningen...*

Succesvolle initiatieven voor mensen met een migratieachtergrond of vluchtverhaal zijn initiatieven die de gemeente zelf opzet met oog op het vieren van diversiteit (bijvoorbeeld een multicultureel festival), waar iedereen welkom is. De actoren met expertise in Samenleven geloven daarentegen sterk dat ook gemeenschappen zelf ruimte moeten krijgen om iets te organiseren en daarna kunnen banden tussen de organisaties ontstaan.

### 6.5.3.3 Etnisch ondernemerschap

Een belangrijke factor van aankomstwijken is de aanwezigheid van etnische ondernemingen. Zowel in de Denderstreek als in de Rupelstreek bestonden de dorpskernen decennia geleden uit een aantal bloeiende winkelstraten. Deze winkels zijn stilaan verdwenen en de winkelstraten kampen met leegstand. Samen met de groei van mensen met een migratieachtergrond in de gemeente worden meer etnische ondernemingen in de leegstaande panden opgericht. Etnische ondernemers bieden dus een alternatief voor de leegstand. Zo stelt een deelnemer dat de gemeente een "ghost town" zou geworden zijn als er geen ondernemers met een migratieachtergrond zouden zijn.



**Ambtenaar 1 (Samenleven, Rupelstreek):** Heel wat leegstand in de winkels, (dit) was gekend voor de middenstand. Mensen kwamen hier winkelen. Algemeen in België, maar (hier) zeker meer geconfronteerd dat veel winkels gesloten zijn. Er zijn nog maar een beperkt aantal winkels zijn die nog openen. Er is ook wel een switch, wie gaat er hier dan ondernemen? Welke winkels openen er nu?

**Middenveld 1 (Samenleven, Denderstreek):** En nu ziet ge een terugkeerreflex... Moest migratie er hier niet gekomen, dat was hier een ghost town he. Mocht de nieuwe migratiegolf er niet gekomen zijn, het was hier leeg hé.

De deelnemers normaliseren het etnisch ondernemerschap. Wanneer steeds meer mensen van buitenlandse herkomst in de gemeente komen wonen, is het ook normaal dat zij starten met eigen winkels. De etnische ondernemers vullen lege plekken door eigen bedrijfjes te starten die aansluiten bij de nieuwe inwoners van de wijken. Ze geven de winkelstraten een nieuw uitzicht.

**Middenveld 1 (Wonen, Rupelstreek):** Voor ons was de wake up call, een artikel in het Laatste Nieuws van 2017, dat (hier) 28% van de mensen van niet EU-origine waren. Dan zeiden we, daar moeten we toch iets mee doen. Meer dan 1 op 4 komt van buiten de EU-grenzen. En zo zijn wij eigenlijk ontstaan. Dat is toch normaal eigenlijk. En dan moogt ge u niet laten afleiden van andere dingen. Daarom is er natuurlijk een Marokkaanse slager nodig en starten ze een Afrikaanse winkel. Want meer dan 25% van de (inwoners) is van die landen afkomstig. Dus wat zeuren we nog? Dat is toch ook normaal dat 1 op de 4 winkels in de [straat] een exotische winkel is. Dat denk ik dan toch. Maar nee die perceptie is er niet. Dan wordt daar over gezeurd. Facebookgroepen, ge wordt daar echt....

De actoren in de focusgroep wijzen er op dat de komst van etnische ondernemingen door sommige oorspronkelijke bewoners echter als een teken van verval gezien worden. Het gevoel leeft binnen de focusgroepen in de Denderstreek en Rupelstreek dat de lokale besturen omwille van het imago van etnische ondernemingen niet happig zijn om deze toe te laten. De actoren denken dat lokale besturen actief deze winkels willen weren omdat ze de etnische ondernemingen zien als een ongewenst type. Men vreest dat de activiteiten ofwel overlast zullen veroorzaken ofwel imago-verlagend zouden zijn voor de hele gemeentekern. Vaak, maar niet altijd, leggen

lokale besturen op aan deze winkels extra regelgeving, bijvoorbeeld controles rond brandveiligheid, geluidsoverlast, sluitingstijden, of belastingen om mogelijke overlast te verminderen of als poging om de winkels op te waarderen.

**Ambtenaar 3 (Samenleven, Rupelstreek):** Ik denk ook dat de Witte (inwoners) veel meer kans heeft om te roepen. Ons straatbeeld is inderdaad ook fel veranderd in de laatste jaren. Letterlijk en figuurlijk. Door inderdaad winkels die dat ze op vakantie kei exotisch en tof vinden, maar in hun eigen gemeente wat minder interessant vinden. Er is een evenwicht zoek met momenten denk ik. Het is echt een wij-zij verhaal waarin we op deze moment zitten Voor de oorspronkelijke (inwoners) of Rupeliaan, die voor zijn oude dag naar (hier) komt, want de winkels zijn hier nog etc, die vinden, wij voelen ons vreemd in onze eigen gemeente.

**Ambtenaar 4 (Jeugd, Rupelstreek):** Wie wil er hier ook ondernemen? Dat zijn de etnische ondernemers hé. Er worden zelfs winkels geweest

**Ambtenaar 3 (Samenleven, Rupelstreek):** Anderen gaan gewoon open zonder vergunning

**Ambtenaar 1 (Samenleven, Rupelstreek):** Ja en ook hangjongeren en dat wordt dan heel hard met die winkel geassocieerd. En dan mag die winkel maar open tot... tot hoe laat mag die pizzeria maar open zijn? Tot 21u of 22u?

Naast extra regelgeving, willen de besturen het imago verbeteren door een mix aan voorzieningen te stimuleren. Daarvoor stellen ze bijvoorbeeld een centrummanager aan en/of omschrijven ze een detailhandelsplan. De centrummanager ziet erop toe dat mensen die aan een onderneming beginnen dit op een duurzame manier doen zodat ze niet snel hun zaak moeten opgeven. En in zo'n detailhandelsplan beschrijven ze waar in de gemeente ze welke "activiteiten" willen ontwikkelen.

**Ambtenaar 6 (Omgeving, Rupelstreek):** Bijvoorbeeld de slager: een heel goed verhaal, dus ja dat geeft nog wat leven é. Alleen hebben we ook geen andere winkels meer – dat probeert de centrummanager terug wat variatie te krijgen veel frituren, pita's, kappers, maar daarnaast ook graag meer een mix. (...) Centrummanager gaat kijken of ze er wel een goed businessplan achter zit, soms snel opgestart maar verdwijnen ook wel snel. Mensen beschermen, goed verhaal schrijven. Dat is nog in opstart, detailhandelscoaches, UNIZO, meer visie wat willen we wél nog naar hier trekken. Vragen rond grote supermarkten, die zijn er al genoeg, in het centrum meer kleine verhalen, detailhandel. Etnisch handelen mag ook een rol spelen, we zijn blij dat die er nog zijn, maar de mix moet terugkomen.

**Ambtenaar 1 (Omgeving, Denderstreek):** Vanuit de dienst lokale economie zijn we daar nu naar aan het kijken. Er is een detailhandelsplan (hier) waar wel beschreven staat wat voor detailhandel in de kern en het station, zijn zones waar we activiteitenfuncties opnieuw willen zien komen. En daar is wel omschreven wat voor functies we daar graag zouden hebben. Er is wel een beleidsaanzet toe maar nog geen concrete uitwerking.

Terwijl er in verschillende focusgroepen met ambtenaren gesproken wordt over het negatieve imago van etnische ondernemingen, zien de deelnemers met een migratieachtergrond, minder een probleem. Ze hebben alles in hun gemeente of gaan naar nabijgelegen steden. Al zouden ze wel graag in eigen gemeente 'traditioneel' eten kunnen kopen. De deelnemers stellen dat de mensen zelf deze ondernemingen moeten opstarten. "It is a business, not a service" zegt één van de deelnemers. Op de vraag of het moeilijk is om een eigen zaak te starten, is het antwoord negatief. Al vinden de deelnemers het wel belangrijk dat er iemand is die hen helpt om alle zaken op een rijtje te krijgen, om de taal te leren en taaldrempels te overwinnen en bovenal iemand die begeleidt in de stappen en regelgeving van het ondernemen.

**Syrische deelnemer 1:** *This thing for me, if I want to do my own business, I need a certificate, a language, a car and money.*

**Syrische deelnemer 2:** *A permission*

**Syrische deelnemer 1:** *Someone who supports us, these things all together.*

**Syrische deelnemer 2:** *Organizations to help and support the new people to do*

**Interviewer:** *Their own business*

**Syrische deelnemer 1:** *We will lose if we do something without support*

**Syrische deelnemer 2:** *We need to do things but with someone, know the steps here how we can do it.*

## 6.5.4 Regelgeving

In de voorgaande hebben we al de rol van regelgeving aangehaald en welke (onbedoelde) impact deze regelgeving kan hebben. In komend deel gaan we dieper in op de taalbarrières en vergunningen.

### 6.5.4.1. Taal en digitalisering

De actoren in alle focusgroepen benadrukten zeer sterk dat taalbarrières moeilijkheden veroorzaken voor de meer kwetsbare inwoners van hun gemeente. De actoren vanuit Samenleven of Diversiteit geven aan hun collega's van Omgeving mee dat zelfs zij, lokale actoren, de complexe taal van de vergunningen, premies, en dergelijk niet altijd begrijpen, dat, in casu mensen met hogere studies en Nederlands als thuistaal, de vaak technische taal van het omgevingsbeleid moeilijk vinden. Het is bijgevolg aannemelijk dat iemand die lager geschoold is of Nederlands niet als thuistaal heeft, nog moeilijker wegwijs geraakt uit alle regelgeving. De deelnemers zijn dan ook bezorgd dat veel informatie (bijvoorbeeld met betrekking tot vergunningen of premies) de inwoners met een migratieachtergrond niet bereikt omdat ze de abstracte taal niet begrijpen.

**Middenveld 1 (Wonen, Rupelstreek):** *Maar wat vragen die mensen nu en waar moet ik ze nu naar toe sturen? En ik begrijp dan Nederlands en ik heb gestudeerd en ik woon (hier). En ik weet het ook niet. Ik denk dan wauw hoe moeten die mensen dat weten? Het zit soms in heel kleine dingen waardoor dat zij er niet in slagen in het maken van afspraken en het maken van vooruitgang*



In de drie case-gebieden stellen de lokale actoren dat in het algemeen het lokale beleid focust op Nederlands als voertaal. Een taalbeleid met nadruk op Nederlands, heeft implicaties bijvoorbeeld voor het uitvoeren van werken in de publieke ruimte of creëert drempels voor kwetsbaren. Het is voor lokale besturen belangrijk om bewust te zijn van deze implicaties. Er zijn verschillen tussen de drie gemeenten in de mate waarin het taalbeleid wordt toegepast. In de drie gemeenten is, zoals het moet, Nederlands de standaardtaal. Sommigen gaan voor een strikte toepassing Nederlands als voertaal. Er wordt niet van afgeweken. Anderen kiezen voor taalhofelijkheid. Het gesprek start in het Nederlands, maar wanneer dit niet lijkt te volstaan, gaan de partijen apart zitten en spreken ze in een andere taal of komt er een tolk bij. Door apart te gaan zitten, maken ze duidelijk dat dit een uitzonderlijke situatie is.

Niet alleen het taalgebruik veroorzaakt drempels. Ook de digitalisering is voor inwoners niet altijd evident. Een deelnemer Samenleven merkt dat er veel mensen niet mee kunnen met de digitalisering. De gemeente werkt sinds kort bijvoorbeeld op afspraak. De afspraken dienen wel online gemaakt te worden. Voor sommige inwoners is dit geen probleem. Maar niet alle inwoners hebben bijvoorbeeld een mailadres. Zij kunnen online geen afspraak maken. De deelnemer stelt dat er hierdoor twee tempo's zijn in de samenleving. Dit maakt het moeilijk om iedereen even goed bij te staan of te bereiken met (informatie over) vergunningen en tegemoetkomingen. Door de taal en digitale drempel bestaat de kans dat de juiste informatie niet bij de juiste mensen terecht komt. De diensten ervaren hierdoor een verhoging van de werkdruk. Afspraken maken, informatie doorgeven, op vragen beantwoorden, vergt namelijk meer inspanning. Taal en digitalisering zijn volgens de actoren drempels voor alle mensen in een meer kwetsbare situatie, niet alleen voor inwoners met een niet-Belgische herkomst.

#### 6.5.4.2. Vergunningen

Er zijn drie aspecten omtrent vergunningen die in de focusgroep aan bod kwamen. Het eerste aspect is nauw verbonden aan de taalbarrières en gaat over kennisoverdracht van regelgeving. Het tweede aspect gaat over actieve begeleiding en ten slotte eindigen we met het duiden van ruimtelijke richtlijnen als afschrikkingsmethode.

#### KENNIS EN VERGUNNINGEN

Het eerste aspect betreft een gebrek aan kennis. De informatieoverdracht over premies en vergunningen is belangrijk(er) in de regio's waar inwoners goedkopere, maar oudere wonin-

gen kopen die in slechte staat verkeren. Vaak kunnen de kopers nog net een woning kopen, maar zijn de (financiële) mogelijkheden om de woning nog op te knappen beperkt. Deze kopers (ongeacht herkomst) hebben het moeilijker om de nodige renovatiewerken zoals het isoleren van het dak of de vernieuwing van elektriciteit uit te voeren. Ze hebben geen middelen om de woning nog te renoveren of het ontbreekt hen aan de nodige kennis. Hierdoor blijven de woningen in slechtere staat. Zij hebben nog het meeste nood aan de premies om hun woning te renoveren en aan de juiste informatie over vergunningen zodat ze niet in de problemen komen als blijkt dat de werken stilgelegd moeten worden door het ontbreken van een vergunning. De deelnemers met expertise in Omgeving in de Denderstreek stellen vast dat inwoners soms niet of onvoldoende geïnformeerd zijn over bijvoorbeeld bouwaanvragen. De inwoners beginnen met verbouwingen zonder de nodige vergunningen. De bureaus zien dat er werken gebeuren en vragen aan de diensten of deze werken zo maar kunnen in de wetenschap dat zij voor dezelfde werken wel een vergunning moesten aanvragen. Vervolgens moeten de werken worden stilgelegd.

**Ambtenaar 1 (Samenleven, Rupelstreek):** *Ja maar ge hebt hier nog wel kleinere woningen die dat wel gerenoveerd moeten worden, als ik mij dat herinner van toen ik nog op het OCMW werkte. Ze hebben dan net genoeg gespaard om een huisje te kopen en die komen dan in een woning waar dat nog heel veel renovatiewerken aan moeten gebeuren En soms gaat dat van kwaad naar erger. Die moeten dan tegelijkertijd hun lening afbetalen. Ook alleenstaanden die dat dan zowat gemotiveerd werden in Brussel, op andere sociale diensten, van (hier) is eigenlijk wel nog betaalbaar. En dan beginnen die hier te zoeken. En ja er zijn hier nog wel wat woningen die betaalbaar zijn.*

**Ambtenaar 3 (Samenleven, Rupelstreek):** *Ondertussen staan uw huisjes wel te verkrotten, dat zijn inderdaad oude kleine huisjes hier, dat ge dan zegt van, mensen zouden al tof kunnen renoveren. Twee naast elkaar en we maken er iets leuk van. Maar meestal zijn dat dan inderdaad de kleinst betaalbare woningen om nog juist aan een lening te geraken. Maar ge geraakt dan niet meer aan het isoleren van uw dak of uw elektriek te veranderen en al dat soort zaken. Die blijven eigenlijk in dat oud krot wonen dan he. En in het beste geval is dat is ne keer iets met een gyproc wandje, een oplapping.*

Ook voor etnische ondernemers is het niet altijd gemakkelijk om aan de wettelijke verplichtingen te voldoen. Deze verplichtingen vergen administratie via officiële kanalen, maar omwille van een andere achtergrond, kennis en middelen, verloopt dit niet altijd vlot. Ondernemers rekenen soms louter op het eigen netwerk, maar ze hebben niet altijd toegang tot officiële informatie, advies, begeleiding of financiering vanuit hun eigen netwerk. Deze kennis is cruciaal om later moeilijkheden te vermijden. Zo waren er in alle de focusgroepen verhalen van ondernemers die hun zaak niet mochten verderzetten omdat ze niet over de juiste vergunningen beschikten, of een pand huurden dat een handelsbestemming had en waar ze eigenlijk een gemeenschapsbestemming voor nodig hadden.

**Ambtenaar 2 (Omgeving, Denderstreek):** *Die doen zo maar iets, daarna krijgen we dat op ons bord. Er is zo bijv. Een handelspand waar dat ze willen intrekken. En ik zeg dan, ge hebt daar een vergunning voor nodig. Ge kunt daar niet gaan inzitten zonder vergunning. Probleem was ook dat de plaats waar ze wilden gaan inzitten, daar kon die vergunning niet worden toegekend.*

(...)

**Ambtenaar 1 (Omgeving, Denderstreek):** *Dat is ook wel een voorbeeld dat het op vlak van informatie vaak fout loopt. Dat huurcontract was gesloten, alles was in kannen en kruiken. Maar de vergunning liet handel toe; gemeenschapsvoorzieningen is een andere functie. Ik denk dat dat het gevolg was dat de verhuurders ook niet Vlaamse origine waren. Die denken niet goed na over hoe bureaucratisch ons land is. En dat er geen gemeenschapvorming mogelijk zou zijn, het ging gewoon juridisch niet, het kon niet. Dus die mensen moesten een advocaat onder handen nemen om van dat huurcontract vanaf te geraken. Dat zijn allemaal geen wenselijke zaken, door het feit dat wij betrokken als het al te laat is.*

**Ambtenaar 1 (Samenleven, Rupelstreek):** *Willen we die winkels wel? Wat gaan we doen om het hun... nee ik ga dat niet zeggen. Wordt dat wel gestimuleerd? Wordt er rond ondernemerschap gewerkt om ervoor te zorgen dat winkels gemakkelijker kunnen openen. Dat attesten gemakkelijk in orde geraken enzo; ik merk dat wel vaak als winkels willen openen. Ik weet dat er een slager is (hier) die haar winkel wil uitbreiden en ze heeft een maand geleden opnieuw haar dossier moeten intrekken. Is voor ondernemers niet altijd gemakkelijk om hier echt iets te starten?*

Dat verschillende regels in Vlaanderen en in Brussel gelden, zorgen voor verwarring. Een deelnemer Samenleven kadert dit verhaal in de verhuisbeweging die mensen maken. Mensen verhuizen naar de gemeente vanuit de Brusselse context waar er volgens hem een andere cultuur, maar ook andere regelgeving, is waar inwoners niet altijd bewust van zijn.

**Middenveld 1 (Samenleven, Denderstreek):** *Ik denk om Ambtenaar 2 (Omgeving, Denderstreek) haar verhaal wat te onderschrijven. Mensen die naar hier verhuizen, zeker vanuit de Brusselse context, dat is een heel andere cultuur, ook heel ander regelgeving op allerlei domeinen. Als je dan naar Vlaanderen komt, dat is eigenlijk vanaf nul beginnen.*

#### ONVOLDOENDE ACTIEVE BEGELEIDING

Ten tweede geven actoren aan dat er te weinig actieve begeleiding geboden kan worden. De begeleiding van inwoners of van etnische ondernemers start in de meeste gevallen pas op nadat de inwoner of ondernemer actief contact opneemt om begeleid te worden of wanneer een passant een melding doet of een klacht indient. In de Denderstreek bijvoorbeeld werkt men voorlopig nog niet actief aan een handhavingsbeleid, maar op basis van klachten. Na zo'n melding moeten de diensten vaak de werken stilleggen en de inwoners aanmanen om een vergunningsaanvraag in te dienen of contact op te nemen met een architect indien het bijvoorbeeld om verbouwingen gaat.

**Interviewer:** *die werken die gestart zijn zonder vergunning, hoe komen jullie daar op uit?*

**Ambtenaar 2 (Omgeving, Denderstreek):** *Dat zijn meestal de bureaus die zeggen van kijk onze bureaus zijn hier werken aan het doen. Mag dat? Ze zeggen niet ze zijn hier foute dingen aan het doen, ze zeggen gewoon mag dat zomaar? Wij moesten daarvoor wel een vergunning aanvragen, dat is soms wel frustratie. Dat is niet enkel de nieuwe instroom die (hier) komen wonen, maar ook vaak bureaus die soms al in de clinch liggen en daar wordt dan snel op gewezen.*

**Ambtenaar 1 (Omgeving, Denderstreek):** *We hebben geen actief handhavingsbeleid dus werken enkel op klacht. Het is niet dat we de buurten afschuimen om te kijken waar zijn ze nu een achterbouw aan het afbreken. Er is veel dat door de mazen van het net glippen*

*om eerlijk te zijn. En over die buurtwinkels, meestal zijn die van vergunningsplicht vrijgesteld dus we kunnen daar niet veel tegen doen. Vaak is dat tweedehands of minder-kwalitatieve handel zonder daar negatief over te doen, maar zo zijn er wel enkele hier in de dorpskern aanwezig. Die niet zo aantrekkelijk zijn, dat is moeilijk om dat patrimonium op te waarderen en die mensen ertoe te bewegen om niet alleen voor een bestaande vitrine allerhande producten aan te bieden maar dat ook op een kwalitatieve manier te doen.*

## ONTMOETING

Ten derde merken we dat het ruimtelijk vergunningsbeleid soms gebruikt wordt als een instrument van ontmoediging en afschrikking. Een faciliterend ruimtelijk beleid kan integratie bevorderen, maar het kan ook oneigenlijk worden ingezet door met een selectief vergunningsbeleid integratie in de weg te staan.. In vergunningsdossiers bespreekt men enkel de stedenbouwkundige elementen. Er staan geen politieke argumenten in om dossiers al dan niet goed te keuren. Maar aspecten zoals parkeerplaatsen worden ingezet om vergunningen niet te verlenen op basis van een politieke onderstroom, stelt een deelnemer Omgeving.

**Ambtenaar 1 (Omgeving, Denderstreek):** *Ja in zo'n vergunningsdossier gaan alleen stedenbouwkundige elementen naar boven komen, je gaat daar de onderstroom niet lezen, maar het mobiliteitsaspect is gehanteerd als handigheid. Was dat van alle pertinentie ontheven? Nee. Was dat overdreven? Ja.*

**Middenveld 1 (Samenleven, Denderstreek):** *Maar het is gewoon zo doorzichtig, wij zijn dan buitenstaanders daarin. Het is zo doorzichtig. Ongeacht welk argument dat naar boven ging komen, daar ging het niet over.*

## 6.6 Besluit

Groeiende diversiteit in niet-traditionele aankomstplaatsen stellen ruimtelijk beleid en planingsmethodieken voor enkele belangrijke vraagstukken. We voerden een eerste verkenning naar de impact van de groeiende diversiteit uit in drie case-gebieden en peilden naar de ruimtelijke noden en consequenties voor het beleid. Hiervoor organiseerden we drie focusgroepen met lokale actoren en één focusgroep met mensen met een migratieachtergrond. We bevroegen in de focusgroepen het veranderend ruimtegebruik en beleving door de groeiende diversiteit en de veranderingen in noden en behoeftes voor (zelf)organisaties en ondernemerschap. In de focusgroepen deden lokale actoren mee van verschillende expertises. Dergelijke werkwijze liet verschillen tussen actoren rond wonen of omgeving en actoren met expertise in samenleven en diversiteit aan de oppervlakte komen. Tijdens focusgroepen positioneerden de lokale actoren zich ook sterk ten opzichte van het lokale bestuur. We hebben in dit onderzoek de lokale bestuurders zelf niet gehoord. Hun blik op de groeiende diversiteit en ruimtebeleid, ruimtegebruik en ruimtebeleving werd dus niet bevestigd. Noch hebben we voldoende informatie om conclusies te trekken vanuit het perspectief van inwoners met een migratieachtergrond of 'gevestigde' inwoners. We kunnen daarom niet genoeg benadrukken dat wat voorligt het resultaat is van een eerste verkenning en wat voorligt bevat bijgevolg geen pasklare antwoorden of beleidsrichtlijnen. Maar aan de hand van deze verkenning kunnen we een aantal vragen voor toekomstig onderzoek en beleid voorleggen.

Uit de analyse blijkt dat de groeiende superdiversiteit vooral wordt gelinkt aan de bereikbaarheid van de grootstad (Antwerpen of Brussel). Lokale actoren vertellen een positief verhaal van mensen die vanuit een kleine stadswoning naar een, volgens hen, betere woning verhuizen. Men ziet de kwaliteiten van in een kleine gemeenten te wonen, maar lokale actoren plaatsen er ook kanttekeningen bij. De woningen zijn volgens hen niet altijd van goede kwaliteit en dit kan zorgen voor een grotere druk op diensten, maar ook op de publieke ruimte.

Het superdivers worden van gemeenten gaat samen met een veranderend straatbeeld. Zeer sterk veralgemenend leeft het beeld dat mensen met een migratieachtergrond meer en intenser gebruik maken van de publieke ruimte dan autochtone Vlamingen of Belgen. Er wordt 'meer' op straat geleefd, en straten, straathoeken en pleinen doen 'meer' dienst als ontmoetingsruimtes. Deze aangevoelde verschillen met de autochtonen Belgen worden dan al snel aan culturele verschillen toegeschreven. Toch geven de lokale actoren aan dat de werkelijkheid complexer is. Slechts voor een deel vloeit intenser of anders gebruik van de publieke ruimte voort uit etnisch-culturele verschillen. Hoewel de focus in een Atlas Superdiversiteit op etnisch-culturele

diversiteit ligt, is het daarom cruciaal om te benadrukken dat de ruimtelijke impact en de uitdagingen voor het (lokale) ruimtelijke beleid niet enkel – en vaak zelfs niet in de eerste plaats – te maken met de etnische-culturele achtergrond van de nieuwkomers in een wijk of in een gemeente. De binnenlandse verhuisbewegingen en de migratieprocessen leiden bijna steeds tot veranderingen in de leeftijdsstructuur, in de gezinspatronen en in het socio-economisch profiel van inwoners in de betrokken wijken, gemeenten en steden. Het gaat telkens om de combinatie van kenmerken, veranderingen zijn nooit alleen vanuit een etnisch perspectief te begrijpen.

Ook speelt de woonsituatie een belangrijke rol. Gezinnen met kinderen die leven in te kleine panden, vaak zonder buitenruimte aan de woning in een vorm van een tuin of een terras, zijn haast gedwongen om meer gebruik te maken van straten en pleinen als ontmoetingsruimte, soms ook als speel- of leefruimte. De lokale actoren benadrukken dan ook dat het vooral door schaarste van de publieke ruimte op conflict uitdraait. Indien deze veranderingsprocessen niet op een goede manier sociaal en ruimtelijk worden begeleid, kunnen ze tot spanningen in wijken leiden, met conflicten die draaien rond ruimtegebruik, percepties van overlast, geluidshinder en parochialisering van ruimte. De perceptie dat diversiteit zorgt voor conflict werd ook door de lokale actoren beaamt en heeft directe gevolgen voor het ruimtelijk beleid van de gemeenten. Dit alles zorgt, samen met het te weinig middelen en visie, er namelijk voor dat de lokale actoren de besturen vooral zien reageren met repressieve middelen. *Goed (lokaal) ruimtelijk beleid moet echter deze ruimtelijk-demografische veranderingsprocessen kunnen (h)erkennen en erop kunnen inspelen of zelfs erop anticiperen.* Het gaat er om deze transitieprocessen tijdig te (h)erkennen en erop divers-sensitieve wijze op inspelen. Kennis vergaren over de beweegredenen is een belangrijke doelstelling voor toekomstig onderzoek om zo lokale besturen een breder instrumentarium aan te reiken enerzijds voor het verbeteren van de ruimtebeleving, maar ook om (flexibele) oplossingen te vinden voor de groeiende nood aan het gebruik van de publieke ruimte voor inwoners die hier nood aan hebben (bijvoorbeeld door de kleinere woningen).

Om vat te krijgen op de diverse noden in een gemeente is het belangrijk om de noden van minder 'zichtbare' groepen te exploreren. Al te vaak zijn bij klassieke inspraakprocessen vooral witte hooggeschoolde mannen aanwezig. Goede participatie vereist dat ook vrouwen, ouderen en jongeren of laaggeschoolden betrokken worden. In tijden van superdiversiteit betekent dat ook inwoners met een migratieachtergrond, zowel diegenen die al geruime tijd in een wijk wonen als nieuwkomers. Belangrijk is daarbij oog te hebben voor taalbarrières en de reële meertalige context in wijken of buurten. Deze barrières dienen ook aandacht te krijgen in relatie tot de complexiteit van regelgeving (bijvoorbeeld met betrekking tot vergunningen). Anderstalige inwoners hebben het vaak moeilijker om deze regelgevingen te begrijpen. Maar de lokale actoren

benadrukken dat die complexiteit voor veel mensen een barrière vormt, niet enkel voor mensen met een andere thuistaal.

Ten slotte geven actoren in verscheidene focusgroepen aan dat ze op de werkvloer veel contact zoeken over de grenzen van hun dienst heen. Dit is nodig om hun diensten en projecten beter op elkaar afstemmen. Dergelijke samenwerking is belangrijk wanneer de diensten beide over de uitbouw van publieke ruimte gekoppeld aan (sociale) huisvesting of uitbouw van sociale voorzieningen. Niet alleen binnen de gemeente zelf, kunnen diensten van elkaar leren. Ook over gemeentes heen, is het mogelijk om samen te werken. In de focusgroepen werd de angst voor aanzuigeffecten impliciet genoemd als oorzaak van repressieve maatregelen. Het is daarom van belang dat lokale besturen in samenspraak met de Vlaamse overheid beslissen welke gebieden specifieke maatregelen of middelen krijgen.

Uiteindelijk zoeken de gemeenten vooral erkenning dat ook zij geconfronteerd worden met (super)diversiteit. Lokale actoren geven mee dat lokale besturen veel willen doen voor hun inwoners, maar lopen vaak vast op het budget. Er ontbreken structurele middelen om een visie te ontwikkelen en uit te voeren. Enerzijds betekent een arme(re) bevolking, minder middelen, maar anderzijds hebben de gemeenten ook het gevoel financiering vanuit de Vlaamse overheid te missen om op de demografische veranderingen in hun gemeente adequaat in te spelen. De ontwikkeling van ruimtelijke visie met aandacht voor sociaalruimtelijke uitdagingen van diversiteit (niet alleen op vlak van etniciteit, maar ook leeftijd, geslacht, gezinssamenstelling, ...) op niveau van Vlaanderen zou handvaten kunnen aanreiken aan kleinere gemeenten om doordachte beslissingen te maken op lokaal niveau.

